

UPSC CIVIL SERVICES EXAM

Preliminary Exam

2013

General Studies Paper - II

For Study Material and Online Tests
visit : www.jeywin.com



DO NOT OPEN THIS TEST BOOKLET UNTIL YOU ARE ASKED TO DO SO

T.B.C. : B-BRO-M-HTB

TEST BOOKLET SERIES

Serial

662545

TEST BOOKLET
GENERAL STUDIES
PAPER - II



Time Allowed : Two Hours

Maximum Marks : 200

INSTRUCTIONS

1. IMMEDIATELY AFTER THE COMMENCEMENT OF THE EXAMINATION, YOU SHOULD CHECK THAT THIS TEST BOOKLET **DOES NOT** HAVE ANY UNPRINTED OR TORN OR MISSING PAGES OR ITEMS, ETC. IF SO, GET IT REPLACED BY A COMPLETE TEST BOOKLET.
2. Please note that it is the candidate's responsibility to encode and fill in the Roll Number and Test Booklet Series Code A, B, C or D carefully and without any omission or discrepancy at the appropriate places in the OMR Answer Sheet. Any omission/discrepancy will render the Answer Sheet liable for rejection.
3. You have to enter your Roll Number on the Test Booklet in the Box provided alongside. **DO NOT** write *anything else* on the Test Booklet.
4. This Test Booklet contains 80 items (questions). Each item is printed both in **Hindi** and **English**, except for Questions relating to English Language Comprehension which are in English only. Each item comprises four responses (answers). You will select the response which you want to mark on the Answer Sheet. In case, you feel that there is more than one correct response, mark the response which you consider the best. In any case, choose **ONLY ONE** response for each item.
5. You have to mark all your responses **ONLY** on the separate Answer Sheet provided. See directions in the Answer Sheet.
6. All items carry equal marks.
7. Before you proceed to mark in the Answer Sheet the response to various items in the Test Booklet, you have to fill in some particulars in the Answer Sheet as per instructions sent to you with your Admission Certificate.
8. After you have completed filling in all your responses on the Answer Sheet and the examination has concluded, you should hand over to the Invigilator **only the Answer Sheet**. You are permitted to take away with you the Test Booklet.
9. Sheets for rough work are appended in the Test Booklet at the end.
10. **Penalty for wrong answers :**
THERE WILL BE PENALTY FOR WRONG ANSWERS MARKED BY THE CANDIDATE EXCEPT FOR QUESTIONS FROM 75 TO 80, WHICH DO NOT CARRY ANY PENALTY FOR WRONG ANSWER.
 - (i) There are four alternatives for the answer to every question. For each question which has a penalty for which a wrong answer has been given by the candidate, **one-third** of the marks assigned to that question will be deducted as penalty.
 - (ii) If a candidate gives more than one answer, it will be treated as a **wrong answer** even if one of the given answers happens to be correct and there will be same penalty as above to that question, if it has a penalty.
 - (iii) If a question is left blank, i.e., no answer is given by the candidate, there will be **no penalty** for that question.

DO NOT OPEN THIS TEST BOOKLET UNTIL YOU ARE ASKED TO DO SO

ध्यान दें : अनुदेशों का हिन्दी रूपान्तर इस पुस्तिका के पिछले पृष्ठ पर छपा है ।

Directions for the following 8 (eight) items :

Read the following four passages and answer the items that follow each passage. Your answers to these items should be based on the passages only.

Passage - 1

The subject of democracy has become severely muddled because of the way the rhetoric surrounding it has been used in recent years. There is, increasingly, an oddly confused dichotomy between those who want to 'impose' democracy on countries in the non-Western world (in these countries' 'own interest', of course) and those who are opposed to such 'imposition' (because of the respect for the countries' 'own ways'). But the entire language of 'imposition', used by both sides, is extraordinarily inappropriate since it makes the implicit assumption that democracy belongs exclusively to the West, taking it to be a quintessentially 'Western' idea which has originated and flourished only in the West.

But the thesis and the pessimism it generates about the possibility of democratic practice in the world would be extremely hard to justify. There were several experiments in local democracy in ancient India. Indeed, in understanding the roots of democracy in the world, we have to take an interest in the history of people participation and public reasoning in different parts of the world. We have to look beyond thinking of democracy only in terms of European and American evolution. We would fail to understand

the pervasive demands for participatory living, on which Aristotle spoke with far-reaching insight, if we take democracy to be a kind of a specialized cultural product of the West.

It cannot, of course, be doubted that the institutional structure of the contemporary practice of democracy is largely the product of European and American experience over the last few centuries. This is extremely important to recognize since these developments in institutional formats were immensely innovative and ultimately effective. There can be little doubt that there is a major 'Western' achievement here.

1. Which of the following is closest to the view of democracy as mentioned in the above passage ?
 - (a) The subject of democracy is a muddle due to a desire to portray it as a Western concept, 'alien' to non-Western countries.
 - (b) The language of imposition of democracy is inappropriate. There is, however, a need to consider this concept in the backdrop of culture of 'own ways' of non-Western society.
 - (c) While democracy is not essentially a Western idea belonging exclusively to the West, the institutional structure of current democratic practices has been their contribution.
 - (d) None of the statements (a), (b) and (c) given above is correct.

निम्नलिखित 8 (आठ) प्रश्नांशों के लिए निर्देश :

निम्नलिखित चार परिच्छेदों को पढ़िए और उसके उपरान्त प्रत्येक परिच्छेद के आधार पर दिए गए प्रश्नांशों के उत्तर दीजिए । इन प्रश्नांशों के आपके उत्तर केवल परिच्छेदों पर ही आधारित होने चाहिए ।

परिच्छेद - 1

हाल के वर्षों में, लोकतंत्र के विषय को लेकर उसके आस-पास जिस प्रकार से शब्दाडंबर प्रयुक्त हुए हैं, उसके फलस्वरूप यह विषय अत्यंत संभ्रमपूर्ण हो गया है । गैर-पश्चिमी विश्व के देशों पर लोकतंत्र 'अधिरोपित' करने के समर्थकों (वस्तुतः इन देशों के 'स्वहित' में ही), और ऐसे 'अधिरोपण' के विरोधियों (उन देशों के 'अपने तौर-तरीकों' के लिए समादर होने के कारण) के बीच एक बढ़ता हुआ, विचित्र रूप से भ्रांत द्विभाजन बन गया है । किंतु, इन दोनों ही पक्षों के द्वारा प्रयुक्त 'अधिरोपण' की पूरी भाषा असाधारण रूप से असंगत है, क्योंकि इससे यह अस्पष्ट धारणा बनती है कि लोकतंत्र अनन्य रूप से पश्चिमी देशों से ही सम्बन्ध रखता है, यह मानते हुए, कि यह सर्वोत्कृष्टता से 'पश्चिमी' विचार है जो केवल पश्चिम में ही जन्मा और फला-फूला ।

किंतु इस अभिधारणा को, और इससे विश्व में लोकतांत्रिक प्रथा की सम्भावना के बारे में जनित निराशावाद को, औचित्यपूर्ण ठहराना बहुत कठिन होगा । प्राचीन भारत में स्थानीय लोकतंत्र के अनेक प्रयोग किए गए हैं । सचमुच, विश्व में लोकतंत्र की जड़ों को समझने के लिए हमें विश्व के विभिन्न भागों में हुई जन-सहभागिता और लोक-विवेचन के इतिहास में रुचि लेनी होगी । यूरोपीय और अमेरिकी क्रमविकास के आधार पर हमें मात्र लोकतंत्र के विचारण के परे देखना

होगा । यदि हम लोकतंत्र को पश्चिम का एक प्रकार का विशेषीकृत सांस्कृतिक उत्पाद मान लें, तो अरस्तू ने दूरगामी अंतर्दृष्टि के साथ सहभागी जीवन की जिन व्यापक माँगों के विषय में बात की थी, उन्हें समझने में हम असफल हो जाएँगे ।

वास्तव में इस पर संदेह नहीं किया जा सकता कि लोकतंत्र की समकालीन प्रथा का सांस्थानिक ढाँचा अधिकांश रूप में यूरोप और अमेरिका के गत कुछ शताब्दियों में हुए अनुभवों की देन है । इसे पहचानना अत्यंत महत्त्वपूर्ण है, क्योंकि सांस्थानिक प्ररूपों में ये विकास अत्यधिक नवपरिवर्तनशील और अंततः प्रभावी हुए । इसमें कोई संशय नहीं हो सकता कि यहाँ एक प्रमुख 'पश्चिमी' उपलब्धि है ।

1. उपर्युक्त परिच्छेद में यथा-उल्लिखित, निम्नलिखित में से कौन-सा, लोकतंत्र के दृष्टिकोण के सर्वाधिक निकट है ?
 - (a) लोकतंत्र का विषय, इसे गैर-पश्चिमी देशों के लिए 'अन्यदेशीय', पश्चिमी अवधारणा के रूप में चित्रित करने की इच्छा के कारण संभ्रमपूर्ण है ।
 - (b) लोकतंत्र के अधिरोपण की भाषा अनुपयुक्त है । तथापि, इस अवधारणा पर गैर-पश्चिमी समाज के 'अपने तौर-तरीकों' के सांस्कृतिक पृष्ठपट पर विचार करने की आवश्यकता है ।
 - (c) यद्यपि लोकतंत्र अनन्य रूप से पश्चिम से जुड़ा, मूलतः पश्चिमी विचार नहीं है, फिर भी, प्रचलित लोकतांत्रिक प्रथाओं की संस्थागत संरचना उन्हीं का योगदान है ।
 - (d) उपर्युक्त (a), (b) और (c) में से कोई भी कथन सही नहीं है ।

2. With reference to the passage, the following assumptions have been made :

1. Many of the non-Western countries are unable to have democracy because they take democracy to be a specialized cultural product of the West.
2. Western countries are always trying to impose democracy on non-Western countries.

Which of the above is/are valid assumption/assumptions ?

- (a) 1 only
- (b) 2 only
- (c) Both 1 and 2
- (d) Neither 1 nor 2

Passage - 2

Corporate governance is based on principles such as conducting the business with all integrity and fairness, being transparent with regard to all transactions, making all the necessary disclosures and decisions, complying with all the laws of the land, accountability and responsibility towards the stakeholders and commitment to conducting business in an ethical manner. Another point which is highlighted on corporate governance is the need for those in control to be able to distinguish between what are personal and corporate funds while managing a company.

Fundamentally, there is a level of confidence that is associated with a

company that is known to have good corporate governance. The presence of an active group of independent directors on the board contributes a great deal towards ensuring confidence in the market. Corporate governance is known to be one of the criteria that foreign institutional investors are increasingly depending on when deciding on which companies to invest in. It is also known to have a positive influence on the share price of the company. Having a clean image on the corporate governance front could also make it easier for companies to source capital at more reasonable costs. Unfortunately, corporate governance often becomes the centre of discussion only after the exposure of a large scam.

3. According to the passage, which of the following should be the practice/practices in good corporate governance ?

1. Companies should always comply with labour and tax laws of the land.
2. Every company in the country should have a government representative as one of the independent directors on the board to ensure transparency.
3. The manager of a company should never invest his personal funds in the company.

Select the correct answer using the codes given below :

- (a) 1 only
- (b) 2 and 3 only
- (c) 1 and 3 only
- (d) 1, 2 and 3

2. परिच्छेद के संदर्भ में, निम्नलिखित धारणाएँ बनाई गई हैं :

1. अनेक गैर-पश्चिमी देश लोकतंत्र लाने में असफल रहे हैं, क्योंकि वे लोकतंत्र को पश्चिम का विशिष्ट सांस्कृतिक उत्पाद होने के रूप में देखते हैं ।
2. पश्चिमी देश हमेशा गैर-पश्चिमी देशों पर लोकतंत्र अधिरोपित करने का प्रयास करते हैं ।

कौन-सी उपर्युक्त धारणा/धारणाएँ वैध है/हैं ?

- (a) केवल 1
- (b) केवल 2
- (c) 1 और 2 दोनों
- (d) न तो 1 न ही 2

परिच्छेद - 2

निगमित अभिशासन कुछ सिद्धांतों पर आधारित होता है, जैसे कि, समस्त निष्ठा और निष्पक्षता से कारोबार का संचालन करना, सभी संव्यवहारों में पारदर्शी होना, सभी आवश्यक प्रकटनों और निर्णयों को करना, देश के सभी कानूनों का अनुपालन करना, पणधारियों के प्रति जवाबदेह और जिम्मेदार होना तथा नैतिक रीति से कारोबार के संचालन की प्रतिबद्धता रखना । निगमित अभिशासन के विषय में जिस दूसरी बात पर विशेष बल दिया गया है, वह है, कम्पनी का प्रबंधन करते समय नियंत्रण करने वालों द्वारा व्यक्तिगत एवम् निगमित निधियों के बीच भेद करने की क्षमता ।

मूलतः, जो कम्पनी अच्छे निगमित अभिशासन के लिए जानी जाती है, उसके साथ विश्वास का एक स्तर जुड़ा होता है । बोर्ड में स्वतंत्र निदेशकों के एक सक्रिय समूह का होना बाज़ार में विश्वास सुनिश्चित करने में बहुत बड़ा योगदान करता है । निगमित अभिशासन को

उस एक मानदण्ड के रूप में जाना जाता है, जिस पर विदेशी संस्थागत निवेशक, यह निर्णय करते समय कि किन कम्पनियों में निवेश किया जाए, अधिकाधिक निर्भर होते जा रहे हैं । इसे उस कम्पनी की शेयर कीमतों पर सकारात्मक प्रभाव रखने वाले के रूप में भी जाना जाता है । निगमित अभिशासन के मोरचे पर स्वच्छ छवि का रखना कम्पनियों के लिए अपेक्षाकृत अधिक उचित लागतों पर पूँजी उद्गम करने को भी सुगमतर बना सकता है । दुर्भाग्यवश, निगमित अभिशासन बहुधा किसी बड़े घोटाले के प्रकटन के बाद ही चर्चा के केंद्र में आता है ।

3. परिच्छेद के अनुसार, निम्नलिखित में से कौन-सा/से, अच्छे निगमित अभिशासन का/के व्यवहार होना/होने चाहिए ?

1. कम्पनियों को हमेशा देश के श्रम व कर कानूनों का अनुपालन करना चाहिए ।
2. देश की प्रत्येक कम्पनी के बोर्ड में, पारदर्शिता सुनिश्चित करने हेतु, स्वतंत्र निदेशकों में से एक, सरकारी प्रतिनिधि होना चाहिए ।
3. कम्पनी के प्रबंधक को अपनी व्यक्तिगत निधियों का कम्पनी में कभी भी निवेश नहीं करना चाहिए ।

नीचे दिए गए कूट का प्रयोग कर सही उत्तर चुनिए :

- (a) केवल 1
- (b) केवल 2 और 3
- (c) केवल 1 और 3
- (d) 1, 2 और 3

4. According to the passage, which of the following is/are the major benefit/benefits of good corporate governance ?

1. Good corporate governance leads to increase in share price of the company.
2. A company with good corporate governance always increases its business turnover rapidly.
3. Good corporate governance is the main criterion for foreign institutional investors when they decide to buy a company.

Select the correct answer using the codes given below :

- (a) 1 only
- (b) 2 and 3 only
- (c) 1 and 3 only
- (d) 1, 2 and 3

Passage - 3

Malnutrition most commonly occurs between the ages of six months and two years. This happens despite the child's food requirements being less than that of an older child. Malnutrition is often attributed to poverty, but it has been found that even in households where adults eat adequate quantities of food, more than 50 per cent of children-under-five do not consume enough food. The child's dependence on someone else to feed him/her is primarily responsible for the malnutrition. Very often the mother is working and the responsibility of feeding the young child is left to an older sibling. It is therefore crucial to increase awareness regarding the child's food needs and how to satisfy them.

5. According to the passage, malnutrition in children can be reduced

- (a) if the children have regular intake of food.
- (b) after they cross the age of five.
- (c) if the food needs of younger children are known.
- (d) if the responsibility of feeding younger children is given to adults.

6. According to the author, poverty is not the main cause of malnutrition, but the fact that

1. taking care of younger ones is not a priority for working mothers.
2. awareness of nutritional needs is not propagated by the Public Health authorities.

Select the correct answer using the code given below :

- (a) 1 only
- (b) 2 only
- (c) Both 1 and 2
- (d) Neither 1 nor 2

Passage - 4

A number of empirical studies find that farmers are risk-averse, though only moderately in many cases. There is also evidence to show that farmers' risk aversion results in cropping patterns and input use designed to reduce risk rather than to maximize income. Farmers adopt a number of strategies to manage and cope with agricultural risks. These include practices like crop and field

4. परिच्छेद के अनुसार, निम्नलिखित में से, अच्छे निगमित अभिशासन का/के प्रमुख लाभ क्या है/हैं ?

1. अच्छा निगमित अभिशासन कम्पनी की शेयर कीमत में वृद्धि कर देता है ।
2. अच्छा निगमित अभिशासन युक्त कम्पनी हमेशा अपने व्यवसाय आवर्त में तेज़ी से वृद्धि करती है ।
3. अच्छा निगमित अभिशासन, विदेशी संस्थागत निवेशकों द्वारा कम्पनी खरीदने में निर्णय लेने हेतु, प्रमुख मानदण्ड होता है ।

नीचे दिए गए कूट का प्रयोग कर सही उत्तर चुनिए :

- (a) केवल 1
- (b) केवल 2 और 3
- (c) केवल 1 और 3
- (d) 1, 2 और 3

परिच्छेद - 3

कुपोषण छह माह से दो साल की आयु के बीच होना सर्वाधिक आम है । बड़े बच्चे की तुलना में छोटे बच्चे की भोजन की आवश्यकता कम होने के बावजूद ऐसा होता है । बहुधा कुपोषण का कारण गरीबी मानी जाती है, परन्तु यह पाया गया है कि ऐसे परिवारों में भी जहाँ वयस्क पर्याप्त मात्रा में भोजन ग्रहण करते हैं, पाँच वर्ष से कम आयु के 50 प्रतिशत से अधिक बच्चे पर्याप्त आहार नहीं लेते । किसी और द्वारा खाना खिलाने हेतु बच्चे की निर्भरता कुपोषण के लिए प्राथमिक रूप से उत्तरदायी है । बहुधा माँ कामकाजी होती है और छोटे बच्चे को खाना खिलाने की जिम्मेदारी उसके बड़े भाई-बहन पर छोड़ दी जाती है । इसलिए, बच्चे की खाद्य आवश्यकताओं के, और उन्हें कैसे पूरा किया जाए, इसके सम्बन्ध में जागरूकता को बढ़ाना अत्यंत महत्वपूर्ण है ।

5. परिच्छेद के अनुसार, बच्चों में कुपोषण कैसे घटाया जा सकता है ?

- (a) यदि बच्चे भोजन की नियमित खुराक ग्रहण करें ।
- (b) जब वे पाँच वर्ष की आयु पूरी कर लें ।
- (c) यदि छोटे बच्चों की खाद्य आवश्यकताएँ ज्ञात हों ।
- (d) यदि छोटे बच्चों को भोजन कराने की जिम्मेदारी वयस्कों को दे दी जाए ।

6. लेखक के अनुसार, कुपोषण का मुख्य कारण गरीबी नहीं है, बल्कि यह तथ्य कि

1. छोटे बच्चों की देखरेख करना कामकाजी माताओं की प्राथमिकता नहीं होती ।
2. लोक स्वास्थ्य अधिकारियों द्वारा पोषण सम्बन्धी ज़रूरतों की जानकारी का प्रचार नहीं किया जाता ।

नीचे दिए गए कूट का प्रयोग कर सही उत्तर चुनिए :

- (a) केवल 1
- (b) केवल 2
- (c) 1 और 2 दोनों
- (d) न तो 1 न ही 2

परिच्छेद - 4

अनेक आनुभविक अध्ययनों से पता चलता है कि कृषक जोखिम उठाने के अनिच्छुक होते हैं, यद्यपि अनेक मामलों में ऐसा मामूली रूप से पाया जाता है । यह दर्शाने के भी प्रमाण हैं कि कृषकों की जोखिम उठाने की अनिच्छुकता ऐसे फसल प्रतिरूपों और निविष्टि उपयोग में परिणत होती है, जो आय को अधिकतम करने के स्थान पर जोखिम को कम करने हेतु अभिकल्पित हैं । कृषक, कृषिगत जोखिमों को संभालने

diversification, non-farm employment, storage of stocks and strategic migration of family members. There are also institutions ranging from share tenancy to kinship, extended family and informal credit agencies. One major obstacle to risk sharing by farmers is that the same type of risks can affect a large number of farmers in the region. Empirical studies show that the traditional methods are not adequate. Hence there is a need for policy interventions, especially measures that cut across geographical regions.

Policies may aim at tackling agricultural risks directly or indirectly. Examples of risk-specific policies are crop insurance, price stabilization and the development of varieties resistant to pests and diseases. Policies which affect risk indirectly are irrigation, subsidized credit and access to information. No single risk-specific policy is sufficient to reduce risk and is without side-effects, whereas policies not specific to risk influence the general situation and affect risks only indirectly. Crop insurance, as a policy measure to tackle agricultural risk directly, deserves careful consideration in the Indian context and in many other developing countries – because the majority of farmers depend on rain-fed agriculture and in many areas yield variability is the predominant cause of their income instability.

7. The need for policy intervention to mitigate risks in agriculture is because
- (a) farmers are extremely risk-averse.
 - (b) farmers do not know how to mitigate risks.
 - (c) the methods adopted by farmers and existing risk sharing institutions are not adequate.
 - (d) majority of farmers depend on rain-fed agriculture.

8. Which of the following observations emerges from the above passage ?

- (a) One can identify a single policy that can reduce risk without any side-effect.
- (b) No single risk-specific policy is sufficient to reduce agricultural risk.
- (c) Policies which affect risk indirectly can eliminate it.
- (d) Government's policy intervention can mitigate agricultural risk completely.

9. Consider the following statements :

- (i) A primary group is relatively smaller in size.
- (ii) Intimacy is an essential characteristic of a primary group.
- (iii) A family may be an example of a primary group.

In the light of the above statements, which one of the following is true ?

- (a) All families are primary groups.
- (b) All primary groups are families.
- (c) A group of smaller size is always a primary group.
- (d) Members of a primary group know each other intimately.

और उनका सामना करने के लिए अनेक रणनीतियाँ अपनाते हैं। इनके अंतर्गत, फसल एवं जोतों का विविधीकरण, गैर-कृषि रोजगार, माल का भंडारण एवं परिवार के सदस्यों का रणनीतिक प्रवास, इत्यादि पद्धतियाँ सम्मिलित हैं। बँटाई काश्तकारी से लेकर नातेदारी, विस्तारित परिवार तथा अनौपचारिक ऋण अभिकरण जैसी संस्थाएँ भी हैं। कृषकों द्वारा जोखिम उठाने में एक प्रमुख बाधा यह है कि एक ही प्रकार के जोखिम उस क्षेत्र में बड़ी संख्या में किसानों को प्रभावित कर सकते हैं। आनुभविक अध्ययन यह दिखाते हैं कि परंपरागत तरीके पर्याप्त नहीं हैं। अतः नीतिगत हस्तक्षेप आवश्यक है, विशेषकर ऐसे उपाय जो विभिन्न भौगोलिक क्षेत्रों में एकसमान कारगर हों।

नीतियों का उद्देश्य प्रत्यक्ष अथवा परोक्ष रूप से कृषिगत जोखिमों का मुकाबला करना हो सकता है। विशेषतः जोखिम को ध्यान में रखकर बनी नीतियों के उदाहरण हैं, फसलों का बीमा, कीमत स्थिरीकरण और ऐसी क्रिस्मों का विकास जिनमें कीटों और बीमारियों के प्रति प्रतिरोधशक्ति हो। सिंचाई, आर्थिक सहायता प्राप्त ऋण एवं सूचना तक पहुँच ऐसी नीतियाँ हैं जो जोखिम को अप्रत्यक्ष रूप से प्रभावित करती हैं। विशेषतः जोखिम पर ध्यान देने वाली ऐसी कोई अकेली नीति नहीं है जो इसे घटाने हेतु पर्याप्त हो और जिसके पार्श्व-प्रभाव न हों, जबकि ऐसी नीतियाँ जो विशेष तौर पर जोखिम से सम्बद्ध न हों, सामान्य स्थिति पर प्रभाव डालती हैं एवं जोखिमों को केवल अप्रत्यक्ष रूप से प्रभावित करती हैं। फसल बीमा पर, प्रत्यक्ष रूप से कृषिगत जोखिम को साधने के एक नीतिगत उपाय के रूप में, भारत एवं अन्य अनेक विकासशील देशों के संदर्भ में, सावधानीपूर्वक विचार करने की आवश्यकता है – क्योंकि बहुसंख्यक कृषक वर्षा-सिंचित कृषि पर निर्भर हैं और अनेक क्षेत्रों में उनकी आय अस्थिरता का मुख्य कारण उपज में अस्थिरता है।

7. कृषि में जोखिम घटाने हेतु नीतिगत हस्तक्षेप की आवश्यकता इसलिए है, क्योंकि

- (a) कृषक जोखिम उठाने के नितान्त अनिच्छुक होते हैं।
- (b) कृषक यह नहीं जानते कि जोखिमों को किस प्रकार घटाया जाए।
- (c) कृषकों द्वारा अपनाए गए तरीके और जोखिम में सहभागिता करने वाली वर्तमान संस्थाएँ पर्याप्त नहीं हैं।
- (d) बहुसंख्यक कृषक वर्षा-सिंचित कृषि पर निर्भर हैं।

8. उपर्युक्त परिच्छेद से निम्नलिखित प्रेक्षणों में से कौन-सा उभर कर सामने आता है ?

- (a) एक अकेली ऐसी नीति की पहचान की जा सकती है जो बिना किसी पार्श्व-प्रभाव के जोखिम को घटा सके।
- (b) विशेषतः जोखिम को लेकर कोई ऐसी अकेली नीति नहीं हो सकती जो कृषिगत जोखिम को घटाने हेतु पर्याप्त हो।
- (c) जोखिम को अप्रत्यक्ष रूप से प्रभावित करने वाली नीतियाँ इसका निराकरण कर सकती हैं।
- (d) सरकार का नीतिगत हस्तक्षेप कृषिगत जोखिमों को पूर्ण रूप से कम कर सकता है।

9. निम्नलिखित कथनों पर विचार कीजिए :

- (i) प्राथमिक समूह आकार में अपेक्षाकृत छोटा होता है।
- (ii) घनिष्ठता प्राथमिक समूह का मुख्य अभिलक्षण है।
- (iii) एक परिवार प्राथमिक समूह का उदाहरण हो सकता है।

उपर्युक्त कथनों के प्रकाश में, निम्नलिखित में से कौन-सा एक सही है ?

- (a) सभी परिवार प्राथमिक समूह हैं।
- (b) सभी प्राथमिक समूह परिवार हैं।
- (c) अपेक्षाकृत छोटे आकार का समूह हमेशा प्राथमिक समूह होता है।
- (d) प्राथमिक समूह के सदस्य एक-दूसरे को घनिष्ठता से जानते हैं।

10. Four friends, A, B, C and D distribute some money among themselves in such a manner that A gets one less than B, C gets 5 more than D, D gets 3 more than B. Who gets the smallest amount ?

(a) A
(b) B
(c) C
(d) D

Directions for the following 4 (four) items :

Read the following statements and answer the four items that follow :

Five cities P, Q, R, S and T are connected by different modes of transport as follows :

P and Q are connected by boat as well as rail.

S and R are connected by bus and boat.

Q and T are connected by air only.

P and R are connected by boat only.

T and R are connected by rail and bus.

11. Which mode of transport would help one to reach R starting from Q, but without changing the mode of transport ?

(a) Boat
(b) Rail
(c) Bus
(d) Air

12. If a person visits each of the places starting from P and gets back to P, which of the following places must he visit twice ?

(a) Q
(b) R
(c) S
(d) T

13. Which one of the following pairs of cities is connected by any of the routes directly without going to any other city ?

(a) P and T
(b) T and S
(c) Q and R
(d) None of these

14. Between which two cities among the pairs of cities given below are there maximum travel options available ?

(a) Q and S
(b) P and R
(c) P and T
(d) Q and R

Directions for the following 3 (three) items :

Read the following passage and answer the three items that follow :

A tennis coach is trying to put together a team of four players for the forthcoming tournament. For this 7 players are available : males A, B and C; and females W, X, Y and Z. All players have equal capability and at least 2 males will be there in the team. For a team of four, all players must be able to play with each other. But, B cannot play with W, C cannot play with Z and W cannot play with Y.

15. If Y is selected and B is rejected, the team will consist of which one of the following groups ?

(a) A, C, W and Y
(b) A, C, X and Y
(c) A, C, Y and Z
(d) A, W, Y and Z

h)

10. चार दोस्त A, B, C और D आपस में कुछ राशि इस तरह बाँटते हैं कि राशि A को B से एक कम, C को D से 5 ज़्यादा और D को B से 3 ज़्यादा मिलती है। सबसे कम राशि किसको मिलती है ?

(a) A
(b) B
(c) C
(d) D

निम्नलिखित 4 (चार) प्रश्नांशों के लिए निर्देश :

निम्नलिखित कथनों को पढ़िए और उसके बाद आने वाले चार प्रश्नांशों के उत्तर दीजिए :

पाँच नगर P, Q, R, S और T परिवहन की निम्नलिखित विभिन्न प्रणालियों से जुड़े हुए हैं :

P और Q नौका और रेल द्वारा भी जुड़े हैं।

S और R बस और नौका द्वारा जुड़े हैं।

Q और T केवल विमान द्वारा जुड़े हैं।

P और R केवल नौका द्वारा जुड़े हैं।

T और R रेल और बस द्वारा जुड़े हैं।

11. किसी व्यक्ति को Q से चलकर R तक, बिना परिवहन प्रणाली बदले हुए, पहुँचने के लिए कौन-सी परिवहन प्रणाली सहायक होगी ?

(a) नौका
(b) रेल
(c) बस
(d) विमान

12. यदि कोई व्यक्ति P से शुरू कर हर स्थान पर जाता है और P पर वापस आता है, तो निम्नलिखित में से किस स्थान पर वह दो बार जाएगा ?

(a) Q
(b) R
(c) S
(d) T

13. निम्नलिखित में से कौन-सा एक नगर युग्म, किसी अन्य नगर में जाए बिना, किसी भी मार्ग से सीधे जुड़ा है ?

(a) P और T
(b) T और S
(c) Q और R
(d) इनमें से कोई नहीं

14. नीचे दिए गए नगर युग्मों में से किन दो नगरों के बीच अधिकतम यात्रा विकल्प उपलब्ध हैं ?

(a) Q और S
(b) P और R
(c) P और T
(d) Q और R

निम्नलिखित 3 (तीन) प्रश्नांशों के लिए निर्देश :

निम्नलिखित परिच्छेद को पढ़िए और उसके बाद आने वाले तीन प्रश्नांशों के उत्तर दीजिए :

कोई टेनिस कोच आगे आने वाले टूर्नामेन्ट के लिए चार खिलाड़ियों की एक टीम इकट्ठी करना चाहता है। इसके लिए सात खिलाड़ी उपलब्ध हैं : पुरुष A, B और C; और महिलाएँ W, X, Y और Z। सभी खिलाड़ियों की क्षमताएँ समान हैं और टीम में कम-से-कम दो पुरुषों का होना ज़रूरी है। चार की टीम के लिए, सभी खिलाड़ियों का एक-दूसरे से खेलने के योग्य होना आवश्यक है। लेकिन B, W के साथ नहीं खेल सकता, C, Z के साथ नहीं खेल सकता और W, Y के साथ नहीं खेल सकती।

15. यदि Y को चुना जाए और B न चुना जाए, तो टीम निम्नलिखित समूहों में से किस एक से मिलकर बनेगी ?

(a) A, C, W और Y
(b) A, C, X और Y
(c) A, C, Y और Z
(d) A, W, Y और Z

16. If B is selected and Y is rejected, the team will consist of which one of the following groups ?
- A, B, C and W
 - A, B, C and Z
 - A, B, C and X
 - A, W, Y and Z
17. If all the three males are selected, then how many combinations of four member teams are possible ?
- 1
 - 2
 - 3
 - 4
18. The music director of a film wants to select four persons to work on different aspects of the composition of a piece of music. Seven persons are available for this work; they are Rohit, Tanya, Shobha, Kaushal, Kunal, Mukesh and Jaswant. Rohit and Tanya will not work together. Kunal and Shobha will not work together. Mukesh and Kunal want to work together.
- Which of the following is the most acceptable group of people that can be selected by the music director ?
- Rohit, Shobha, Kunal and Kaushal
 - Tanya, Kaushal, Shobha and Rohit
 - Tanya, Mukesh, Kunal and Jaswant
 - Shobha, Tanya, Rohit and Mukesh
19. Five people A, B, C, D and E are seated about a round table. Every chair is spaced equidistant from adjacent chairs.
- C is seated next to A.
 - A is seated two seats from D.
 - B is not seated next to A.
- Which of the following must be true ?
- D is seated next to B.
 - E is seated next to A.
- Select the correct answer from the codes given below :
- I only
 - II only
 - Both I and II
 - Neither I nor II
- Directions for the following 3 (three) items :**
- Examine carefully the following statements and answer the **three** items that follow :*
- Out of four friends A, B, C and D,
- A and B play football and cricket,
 - B and C play cricket and hockey,
 - A and D play basketball and football,
 - C and D play hockey and basketball.
20. Who does **not** play hockey ?
- D
 - C
 - B
 - A
21. Who plays football, basketball and hockey ?
- D
 - C
 - B
 - A

16. यदि B चुना जाए और Y न चुना जाए, तो टीम निम्नलिखित समूहों में से किस एक से मिलकर बनेगी ?

- (a) A, B, C और W
- (b) A, B, C और Z
- (c) A, B, C और X
- (d) A, W, Y और Z

17. यदि सभी तीन पुरुषों को चुन लिया जाए, तो चार सदस्यों की टीम के कितने संयोजन संभव हैं ?

- (a) 1
- (b) 2
- (c) 3
- (d) 4

18. किसी फिल्म का संगीत निर्देशक एक संगीत रचना के विभिन्न पहलुओं पर काम करने के लिए चार व्यक्तियों को चुनना चाहता है। इस कार्य के लिए सात व्यक्ति उपलब्ध हैं; वे हैं रोहित, तान्या, शोभा, कौशल, कुणाल मुकेश और जसवंत।

रोहित और तान्या साथ काम नहीं करेंगे।

कुणाल और शोभा साथ काम नहीं करेंगे।

मुकेश और कुणाल साथ काम करना चाहते हैं।

निम्नलिखित में से कौन-सा, लोगों का सर्वाधिक स्वीकार्य समूह है जिसे संगीत निर्देशक द्वारा चुना जा सकता है ?

- (a) रोहित, शोभा, कुणाल और कौशल
- (b) तान्या, कौशल, शोभा और रोहित
- (c) तान्या, मुकेश, कुणाल और जसवंत
- (d) शोभा, तान्या, रोहित और मुकेश

19. पाँच व्यक्ति A, B, C, D और E एक गोल मेज़ के चारों ओर बैठे हैं। प्रत्येक कुर्सी सन्निकट कुर्सियों से समान दूरी पर स्थित है।

- (i) C, A के तुरंत बाद बैठा है।
- (ii) A, D से दो कुर्सी आगे बैठा है।
- (iii) B, A के तुरंत बाद नहीं बैठा है।

निम्नलिखित में से कौन-सा/से अवश्य सत्य है/हैं ?

- (I) D, B के तुरंत बाद बैठा है।
- (II) E, A के तुरंत बाद बैठा है।

नीचे दिए गए कूट का प्रयोग कर सही उत्तर चुनिए :

- (a) केवल I
- (b) केवल II
- (c) I और II दोनों
- (d) न तो I न ही II

निम्नलिखित 3 (तीन) प्रश्नांशों के लिए निर्देश :

निम्नलिखित कथनों का सावधानी से परीक्षण कीजिए और उसके बाद आने वाले तीन प्रश्नांशों का उत्तर दीजिए :

चार मित्रों A, B, C और D में से,

A और B फुटबॉल और क्रिकेट खेलते हैं,

B और C क्रिकेट और हॉकी खेलते हैं,

A और D बास्केटबॉल और फुटबॉल खेलते हैं,

C और D हॉकी और बास्केटबॉल खेलते हैं।

20. हॉकी कौन नहीं खेलता ?

- (a) D
- (b) C
- (c) B
- (d) A

21. फुटबॉल, बास्केटबॉल और हॉकी कौन खेलता है ?

- (a) D
- (b) C
- (c) B
- (d) A

22. Which game do B, C and D play ?

- (a) Basketball
- (b) Hockey
- (c) Cricket
- (d) Football

23. Geeta is older than her cousin Meena. Meena's brother Bipin is older than Geeta. When Meena and Bipin visit Geeta, they like to play chess. Meena wins the game more often than Geeta.

Based on the above information, four conclusions, as given below, have been made. Which one of these logically follows from the information given above ?

- (a) While playing chess with Geeta and Meena, Bipin often loses.
- (b) Geeta is the oldest among the three.
- (c) Geeta hates to lose the game.
- (d) Meena is the youngest of the three.

Directions for the following 4 (four) items :

*Read the following passage and answer the **four** items that follow. Your answers to these items should be based on the passage only.*

Passage

Financial markets in India have acquired greater depth and liquidity over the years. Steady reforms since 1991 have led to growing linkages and integration of the Indian economy and its financial system with the global economy. Weak global economic prospects and continuing

uncertainties in the international financial markets therefore, have had their impact on the emerging market economies. Sovereign risk concerns, particularly in the Euro area, affected financial markets for the greater part of the year, with the contagion of Greece's sovereign debt problem spreading to India and other economies by way of higher-than-normal levels of volatility.

The funding constraints in international financial markets could impact both the availability and cost of foreign funding for banks and corporates. Since the Indian financial system is bank dominated, banks' ability to withstand stress is critical to overall financial stability. Indian banks, however, remain robust, notwithstanding a decline in capital to risk-weighted assets ratio and a rise in non-performing asset levels in the recent past. Capital adequacy levels remain above the regulatory requirements. The financial market infrastructure continues to function without any major disruption. With further globalization, consolidation, deregulation, and diversification of the financial system, the banking business may become more complex and riskier. Issues like risk and liquidity management and enhancing skill therefore assume greater significance.

22. B, C और D कौन-सा खेल खेलते हैं ?

- (a) बास्केटबॉल
- (b) हॉकी
- (c) क्रिकेट
- (d) फुटबॉल

23. गीता अपनी चचेरी बहन मीना से उम्र में बड़ी है। मीना का भाई बिपिन गीता से उम्र में बड़ा है। जब मीना और बिपिन, गीता के घर जाते हैं, तो वे शतरंज खेलना पसंद करते हैं। गीता की अपेक्षा मीना प्रायः अधिक बार जीतती है।

उपर्युक्त सूचना के आधार पर, नीचे दिए गए चार निष्कर्ष निकाले गए हैं। इनमें से कौन-सा एक, उपर्युक्त दी गई सूचना से तर्कसंगत रूप से अनुगमित होता है ?

- (a) गीता और मीना के साथ शतरंज खेलते समय, बिपिन अकसर हारता है।
- (b) गीता तीनों में सबसे ज्यादा उम्र की है।
- (c) गीता खेल में हारना नापसंद करती है।
- (d) मीना तीनों में सबसे कम उम्र की है।

निम्नलिखित 4 (चार) प्रश्नांशों के लिए निर्देश :

निम्नलिखित परिच्छेद को पढ़िए और आगे आने वाले चार प्रश्नांशों के उत्तर दीजिए। इन प्रश्नांशों के आपके उत्तर इस परिच्छेद पर ही आधारित होने चाहिए।

परिच्छेद

पिछले कुछ वर्षों में भारत के वित्तीय बाजारों ने बृहत्तर गहनता और तरलता प्राप्त की है। 1991 से हुए सतत सुधारों ने विश्व अर्थव्यवस्था के साथ भारतीय

अर्थव्यवस्था और इसकी वित्तीय व्यवस्था के अंतर्सम्बन्धों और एकीकरण को आगे बढ़ाया है। इसीलिए अंतर्राष्ट्रीय वित्तीय बाजारों में दुर्बल विश्व आर्थिक प्रत्याशाओं और अनवरत विद्यमान अनिश्चितताओं ने उभरती हुई बाजार अर्थव्यवस्थाओं पर स्पष्ट प्रभाव डाला है। सार्वभौम जोखिम से जुड़े सरोकारों ने, विशेषकर यूरो क्षेत्र में, ग्रीस की घोर ऋण समस्या की संक्रामकता से प्रभावित होकर, जो कि अस्थिरता के सामान्य से अधिक ऊँचे स्तर के रूप में भारत और अन्य अर्थव्यवस्थाओं में फैल रही है, पूरे वर्ष के बृहत्तर हिस्से में वित्तीय बाजारों को प्रभावित किया है।

अंतर्राष्ट्रीय वित्तीय बाजारों की निधीयन बाधाएँ बैंकों और निगमों के लिए विदेशी निधीयन की उपलब्धता और लागत दोनों को प्रभावित कर सकती थीं। चूँकि, भारतीय वित्तीय तंत्र में बैंकों का प्रभुत्व है, बैंकों की तनाव को झेल पाने की क्षमता पूरी वित्तीय स्थिरता के लिए बहुत महत्वपूर्ण है। हालांकि, भारतीय बैंक, हाल के वर्षों में पूँजी से जोखिम-भारित परिसंपत्तियों के अनुपात में गिरावट और गैर-निष्पादन-पूर्ण परिसंपत्तियों के स्तरों में वृद्धि के बावजूद मजबूत बन रहे हैं। पूँजी पर्याप्तता स्तर नियामक आवश्यकताओं से ऊपर बने हुए हैं। वित्तीय बाजार की आधारिक संरचना बिना किसी बड़ी रुकावट के परिचालित हो रही है। आगे वित्तीय तंत्र का और अधिक विश्वव्यापीकरण, संघटन, विनियंत्रण और विविधीकरण होने पर बैंकिंग कार्य और अधिक जटिल और जोखिमपूर्ण हो सकता है। इस परिप्रेक्ष्य में जोखिम और तरलता के प्रबंधन तथा कुशलता में वृद्धि जैसे मुद्दे और अधिक महत्वपूर्ण हो जाते हैं।

24. According to the passage, the financial markets in the emerging market economies including India had the adverse impact in recent years due to

1. weak global economic prospects.
2. uncertainties in the international financial markets.
3. sovereign risk concerns in the Euro area.
4. bad monsoons and the resultant crop loss.

Select the correct answer using the code given below :

- (a) 1 and 2 only
- (b) 1, 2 and 3
- (c) 2 and 3 only
- (d) 2, 3 and 4

25. The Indian financial markets are affected by global changes mainly due to the

- (a) increased inflow of remittances from abroad.
- (b) enormous increase in the foreign exchange reserves.
- (c) growing global linkages and integration of the Indian financial markets.
- (d) contagion of Greece's sovereign debt problem.

26. According to the passage, in the Indian financial system, banks' ability to withstand stress is critical to ensure overall financial stability because Indian financial system is

- (a) controlled by the Government of India.
- (b) less integrated with banks.
- (c) controlled by Reserve Bank of India.
- (d) dominated by banks.

27. Risk and liquidity management assumes more importance in the Indian banking system in future due to

1. further globalization.
2. more consolidation and deregulation of the financial system.
3. further diversification of the financial system.
4. more financial inclusion in the economy.

Select the correct answer using the code given below :

- (a) 1, 2 and 3
- (b) 2, 3 and 4
- (c) 1 and 2 only
- (d) 3 and 4 only

28. There are five hobby clubs in a college viz., photography, yachting, chess, electronics and gardening. The gardening group meets every second day, the electronics group meets every third day, the chess group meets every fourth day, the yachting group meets every fifth day and the photography group meets every sixth day. How many times do all the five groups meet on the same day within 180 days ?

- (a) 3
- (b) 5
- (c) 10
- (d) 18

24. परिच्छेद के अनुसार, निम्नलिखित में से किसके कारण हाल के वर्षों में वित्तीय बाजारों ने भारत सहित अन्य उभरती बाजार अर्थव्यवस्थाओं पर अपना प्रतिकूल प्रभाव छोड़ा है ?

1. दुर्बल वैश्विक आर्थिक प्रत्याशाएँ ।
2. अंतर्राष्ट्रीय वित्तीय बाजारों की अनिश्चितताएँ ।
3. यूरो क्षेत्रों में सार्वभौम जोखिम के सरोकार ।
4. खराब मानसून और फलस्वरूप फसल में हानि ।

नीचे दिए गए कूट का प्रयोग कर सही उत्तर चुनिए :

- (a) केवल 1 और 2
- (b) 1, 2 और 3
- (c) केवल 2 और 3
- (d) 2, 3 और 4

25. निम्नलिखित में से प्रमुखतः किसके कारण भारतीय वित्तीय बाजार विश्वव्यापी परिवर्तनों से प्रभावित हो रहे हैं ?

- (a) विदेशों से प्रेषित राशि के बढ़े हुए अंतर्प्रवाह के कारण ।
- (b) विदेशी मुद्रा रिज़र्व में अत्यधिक वृद्धि के कारण ।
- (c) बढ़े हुए विश्व अंतर्संबंधों और भारतीय वित्तीय बाजारों के एकीकरण के कारण ।
- (d) ग्रीस की घोर ऋण समस्या के संक्रमण के कारण ।

26. परिच्छेद के अनुसार, भारतीय वित्तीय तंत्र में, पूर्ण वित्तीय स्थिरता सुनिश्चित करने के लिए बैंकों की तनाव झेलने की क्षमता महत्वपूर्ण है क्योंकि भारतीय वित्तीय तंत्र

- (a) भारत सरकार द्वारा नियंत्रित होता है ।
- (b) बैंकों के साथ कम एकीकृत है ।
- (c) भारतीय रिज़र्व बैंक द्वारा नियंत्रित होता है ।
- (d) पर बैंकों का प्रभुत्व है ।

27. निम्नलिखित में से किसके कारण जोखिम और तरलता के प्रबंधन को भविष्य में भारतीय बैंकिंग तंत्र में अधिक महत्व मिल सकता है ?

1. और अधिक विश्वव्यापीकरण ।
2. वित्तीय तंत्र का और अधिक संघटन और विनियंत्रण ।
3. वित्तीय तंत्र का और अधिक विविधीकरण ।
4. अर्थव्यवस्था में और अधिक वित्तीय समावेशन ।

नीचे दिए गए कूट का प्रयोग कर सही उत्तर चुनिए :

- (a) 1, 2 और 3
- (b) 2, 3 और 4
- (c) केवल 1 और 2
- (d) केवल 3 और 4

28. एक कॉलेज में पाँच हॉबी क्लब हैं, जैसे कि फोटोग्राफी, नौकायन, शतरंज, इलेक्ट्रॉनिकी और बागबानी । बागबानी वाला समूह हर दूसरे दिन मिलता है, इलेक्ट्रॉनिकी वाला समूह हर तीसरे दिन मिलता है, शतरंज वाला समूह हर चौथे दिन मिलता है, नौकायन वाला समूह हर पाँचवें दिन मिलता है और फोटोग्राफी वाला समूह हर छठवें दिन मिलता है । 180 दिनों के अंदर सभी पाँच समूह कितनी बार एक ही दिन मिलते हैं ?

- (a) 3
- (b) 5
- (c) 10
- (d) 18

29. A, B, C, D and E belong to five different cities P, Q, R, S and T (not necessarily in that order). Each one of them comes from a different city. Further it is given that :

1. B and C do not belong to Q.
2. B and E do not belong to P and R.
3. A and C do not belong to R, S and T.
4. D and E do not belong to Q and T.

Which one of the following statements is **not** correct ?

- (a) C belongs to P
- (b) D belongs to R
- (c) A belongs to Q
- (d) B belongs to S

30. Seven men, A, B, C, D, E, F and G are standing in a queue in that order. Each one is wearing a cap of a different colour like violet, indigo, blue, green, yellow, orange and red. D is able to see in front of him green and blue, but not violet. E can see violet and yellow, but not red. G can see caps of all colours other than orange. If E is wearing an indigo coloured cap, then the colour of the cap worn by F is

- (a) Blue
- (b) Violet
- (c) Red
- (d) Orange

31. There are some balls of red, green and yellow colour lying on a table. There are as many red balls as there are yellow balls. There are twice as many yellow balls as there are green ones. The number of red balls

- (a) is equal to the sum of yellow and green balls.
- (b) is double the number of green balls.
- (c) is equal to yellow balls minus green balls.
- (d) cannot be ascertained.

Directions for the following 2 (two) items :

*Read the following passage and answer the **two** items that follow. Your answers to these items should be based on the passage only.*

Passage

Crude mineral oil comes out of the earth as a thick brown or black liquid with a strong smell. It is a complex mixture of many different substances, each with its own individual qualities. Most of them are combinations of hydrogen and carbon in varying proportions. Such hydrocarbons are also found in other forms such as bitumen, asphalt and natural gas. Mineral oil originates from the carcasses of tiny animals and from plants that live in the sea. Over millions of years, these dead creatures form large deposits under the sea-bed; and ocean currents cover them with a blanket of sand and silt. As this mineral hardens, it becomes sedimentary rock and effectively shuts out the oxygen, so preventing the complete decomposition of the marine deposits underneath. The layers of sedimentary rock become thicker and heavier. Their pressure produces heat, which transforms the tiny carcasses into crude oil in a process that is still going on today.

32. Mineral oil deposits under the sea do not get completely decomposed because they

- (a) are constantly washed by the ocean currents.
- (b) become rock and prevent oxygen from entering them.
- (c) contain a mixture of hydrogen and carbon.
- (d) are carcasses of organisms lying in saline conditions.

29. A, B, C, D और E पाँच विभिन्न नगरों P, Q, R, S और T से हैं (अनिवार्यतः इसी क्रम में नहीं)। इनमें से प्रत्येक एक भिन्न नगर से है। पुनश्च दिया गया है :

1. B और C, नगर Q से नहीं हैं।
2. B और E, नगर P और R से नहीं हैं।
3. A और C, नगर R, S और T से नहीं हैं।
4. D और E, नगर Q और T से नहीं हैं।

निम्नलिखित में से कौन-सा कथन सही नहीं है ?

- (a) C, नगर P से है
- (b) D, नगर R से है
- (c) A, नगर Q से है
- (d) B, नगर S से है

30. A, B, C, D, E, F और G सात व्यक्ति हैं जो इसी क्रम में पंक्ति में खड़े हैं। प्रत्येक भिन्न रंग की टोपी पहने है, जैसे बैंगनी, जामुनी, नीली, हरी, पीली, नारंगी और लाल। D अपने सामने हरी और नीली तो देख पाता है, पर बैंगनी को नहीं। E बैंगनी और पीली को देख पाता है, पर लाल को नहीं। G नारंगी को छोड़कर सभी रंगों की टोपियाँ देख सकता है। यदि E जामुनी रंग की टोपी पहने है, तो F द्वारा पहनी हुई टोपी का रंग क्या है ?

- (a) नीला
- (b) बैंगनी
- (c) लाल
- (d) नारंगी

31. एक मेज़ पर लाल, हरे और पीले रंग की कुछ गेंदें रखी हुई हैं। जितनी पीली गेंदें हैं, उतनी ही लाल गेंदें हैं। पीली गेंदें, हरी गेंदों से दुगुनी हैं। लाल गेंदों की संख्या,

- (a) पीली और हरी गेंदों के जोड़ जितनी है।
- (b) हरी गेंदों से दुगुनी है।
- (c) पीली गेंदों में से हरी गेंदों को घटाकर जो संख्या होगी उतनी है।
- (d) नहीं बताई जा सकती है।

निम्नलिखित 2 (दो) प्रश्नांशों के लिए निर्देश :

निम्नलिखित परिच्छेद को पढ़िए और आगे आने वाले दो प्रश्नांशों के उत्तर दीजिए। इन प्रश्नांशों के आपके उत्तर इस परिच्छेद पर ही आधारित होने चाहिए।

परिच्छेद

कच्चा खनिज तेल जमीन से एक तीखी गंध के साथ गाढ़े काले या भूरे तरल के रूप में बाहर आता है। यह अनेक विभिन्न पदार्थों का, जिनके प्रत्येक के अपने विशिष्ट गुण हैं, जटिल मिश्रण है। उन पदार्थों में से अधिकांश विभिन्न अनुपातों में हाइड्रोजन और कार्बन के संयोग हैं। इस प्रकार के हाइड्रोकार्बन दूसरे रूपों, जैसे अलकतरा (राल), डामर तथा प्राकृतिक गैस के रूप में भी पाए जाते हैं। खनिज तेल समुद्र में रहने वाले लघु जीवों के मृतशरीरों तथा पौधों से उद्गमित होता है। लाखों वर्षों के दौरान, समुद्र-तल में मृत जीवों का विशाल ढेर जमा हो जाता है; तथा समुद्री लहरें उन्हें बालू और गाद के आच्छादनों से ढक देती हैं। कड़ा होने के साथ यह खनिज अवसादी शैलों में बदल जाता है और प्रभावी रूप से ऑक्सीजन को बाहर रोक देता है, जिससे तल में इकट्ठा समुद्री जमावों का पूर्ण अपघटन निरुद्ध हो जाता है। अवसादी शैलों की परतें और मोटी तथा भारी हो जाती हैं। उनका दाब ऊष्मा उत्पन्न करता है, जो लघु मृतशरीरों को कच्चे तेल में परिवर्तित कर देता है, एक ऐसी प्रक्रिया के अंतर्गत जो आज भी जारी है।

32. समुद्र तल के खनिज तेल जमाव पूर्णतया अपघटित नहीं हो पाते हैं क्योंकि वे

- (a) समुद्री तरंगों से निरन्तर धुलते जाते हैं।
- (b) शैल बन जाते हैं और ऑक्सीजन को उनमें प्रवेश करने से रोक देते हैं।
- (c) हाइड्रोजन और कार्बन का मिश्रण समाहित करते हैं।
- (d) लवणीय दशाओं में पड़े रहने वाले जीवों के मृतशरीर हैं।

33. Sedimentary rock leads to the formation of oil deposits because
- (a) there are no saline conditions below it.
 - (b) it allows some dissolved oxygen to enter the dead organic matter below it.
 - (c) weight of overlying sediment layers causes the production of heat.
 - (d) it contains the substances that catalyze the chemical reactions required to change dead organisms into oil.
34. In a class of 45 students, a boy is ranked 20th. When two boys joined, his rank was dropped by one. What is his new rank from the end ?
- (a) 25th
 - (b) 26th
 - (c) 27th
 - (d) 28th
35. A thief running at 8 km/hr is chased by a policeman whose speed is 10 km/hr. If the thief is 100 m ahead of the policeman, then the time required for the policeman to catch the thief will be
- (a) 2 min
 - (b) 3 min
 - (c) 4 min
 - (d) 6 min
36. A train travels at a certain average speed for a distance of 63 km and then travels a distance of 72 km at an average speed of 6 km/hr more than its original speed. If it takes 3 hours to complete the total journey, what is the original speed of the train in km/hr ?
- (a) 24
 - (b) 33
 - (c) 42
 - (d) 66

Directions for the following 7 (seven) items :

*Read the following **two passages** and answer the items that follow each passage. Your answers to these items should be based on the passages only.*

Passage - 1

The law in many parts of the world increasingly restricts the discharge of agricultural slurry into watercourses. The simplest and often the most economically sound practice returns the material to the land as semisolid manure or as sprayed slurry. This dilutes its concentration in the environment to what might have occurred in a more primitive and sustainable type of agriculture and converts pollutant into fertilizer. Soil microorganisms decompose the organic components of sewage and slurry and most of the mineral nutrients become available to be absorbed again by the vegetation.

The excess input of nutrients, both nitrogen and phosphorus - based, from agricultural runoff (and human sewage) has caused many 'healthy' *oligotrophic* lakes (low nutrient concentrations, low plant productivity with abundant water weeds, and clear water) to change to *eutrophic* condition where high nutrient inputs lead to high phytoplankton productivity (sometimes dominated by bloom-forming toxic species). This makes

33. अवसादी शैल तेल जमावों के निर्माण का कारण बनते हैं क्योंकि
- इसके नीचे कोई लवणीय दशाएँ नहीं होतीं ।
 - ये अपने नीचे जमा मृत जैव पदार्थों में कुछ घुली हुई ऑक्सीजन जाने देते हैं ।
 - उपरिशायी अवसादी परतों का भार ऊष्मा उत्पादित करता है ।
 - इनमें ऐसे पदार्थ होते हैं जो मृत जीवों को तेल में परिवर्तित करने हेतु आवश्यक रासायनिक प्रतिक्रियाओं का उत्प्रेरण करते हैं ।
34. पैंतालीस विद्यार्थियों की एक कक्षा में, एक बालक का बीसवाँ स्थान है । जब दो और बालक प्रवेश लेते हैं, तो वह एक स्थान नीचे हो जाता है । उसका अन्त से नया स्थान क्या है ?
- 25वाँ
 - 26वाँ
 - 27वाँ
 - 28वाँ
35. 8 किमी/घंटे की चाल से दौड़ते हुए चोर का पीछा 10 किमी/घंटे की चाल से दौड़ता हुआ पुलिसवाला कर रहा है । यदि चोर पुलिसवाले से 100 मीटर आगे है, तो चोर को पकड़ने में पुलिसवाले को कितना समय लगेगा ?
- 2 मिनट
 - 3 मिनट
 - 4 मिनट
 - 6 मिनट
36. कोई रेलगाड़ी किसी औसत चाल से 63 किमी दूरी तक चलती है और तब अपनी प्रारम्भिक चाल से 6 किमी/घंटा अधिक की औसत चाल से 72 किमी की दूरी तय करती है । यदि उसे पूरी यात्रा सम्पन्न करने में 3 घंटे लगते हैं, तो रेलगाड़ी की प्रारम्भिक चाल किमी/घंटा में क्या है ?
- 24
 - 33
 - 42
 - 66

निम्नलिखित 7 (सात) प्रश्नांशों के लिए निर्देश :

निम्नलिखित दो परिच्छेदों में से प्रत्येक को पढ़िए और प्रत्येक परिच्छेद के उपरान्त दिए गए प्रश्नांशों के उत्तर दीजिए । इन प्रश्नांशों के आपके उत्तर परिच्छेदों पर ही आधारित होने चाहिए ।

परिच्छेद - 1

विश्व के अनेक भागों में कानून कृषि-कर्म (स्लरी) को जलमार्गों में छोड़ने को तेजी से प्रतिबंधित कर रहा है । सबसे सरल एवं प्रायः सबसे किफायती पद्धति पदार्थ को भूमि पर अर्ध-ठोस खाद अथवा छिड़काव योग्य कर्म (स्लरी) के रूप में वापस कर देने की है । यह पर्यावरण में इसके गाढ़ापन को कम कर, जो एक अधिक आदिम एवं धारणीय प्रकार की कृषि में हो सकता था, प्रदूषक को उर्वरक में परिवर्तित कर देता है । मिट्टी के सूक्ष्मजीव गंदे पानी एवं कर्म के जैविक संघटकों को अपघटित कर देते हैं और इस प्रकार अधिकतर खनिज पोषक तत्त्व वनस्पति द्वारा पुनः अवशोषित किए जाने हेतु उपलब्ध हो जाते हैं ।

कृषि-वाहित जल (और मानव मल-जल) के माध्यम से नाइट्रोजन एवं फ़ॉस्फ़ोरस दोनों आधार वाले पोषकों के अधिक निवेश ने अनेक 'लाभप्रद' मित-पोषणी झीलों (जिनमें निम्न पोषक सान्द्रण, निम्न पादक उत्पादकता और अधिक जलीय खरपतवार एवं स्वच्छ जल विद्यमान होता है) को सुपोषी दशाओं में बदल दिया है, जहाँ उच्च पोषक निवेश से उच्च पादकप्लवक उत्पादकता

the water turbid, eliminates large plants and, in the worst situations, leads to anoxia and fish kills; so called *cultural* eutrophication. Thus, important ecosystem services are lost, including the provisioning service of wild-caught fish and the cultural services associated with recreation.

The process of cultural eutrophication of lakes has been understood for some time. But only recently did scientists notice huge 'dead zones' in the oceans near river outlets, particularly those draining large catchment areas such as the Mississippi in North America and the Yangtze in China. The nutrient-enriched water flows through streams, rivers and lakes, and eventually to the estuary and ocean where the ecological impact may be huge, killing virtually all invertebrates and fish in areas up to 70,000 km² in extent. More than 150 sea areas worldwide are now regularly starved of oxygen as a result of decomposition of algal blooms, fuelled particularly by nitrogen from agricultural runoff of fertilizers and sewage from large cities. Oceanic dead zones are typically associated with industrialized nations and usually lie off countries that subsidize their agriculture, encouraging farmers to increase productivity and use more fertilizer.

37. According to the passage, why should the discharge of agricultural slurry into watercourses be restricted ?

1. Losing nutrients in this way is not a good practice economically.
2. Watercourses do not contain the microorganisms that can decompose organic components of agricultural slurry.
3. The discharge may lead to the eutrophication of water bodies.

Select the correct answer using the codes given below :

- (a) 1 only
- (b) 2 and 3 only
- (c) 1 and 3 only
- (d) 1, 2 and 3

38. The passage refers to the conversion of "pollutant to fertilizer". What is pollutant and what is fertilizer in this context ?

- (a) Decomposed organic component of slurry is pollutant and microorganisms in soil constitute fertilizer.
- (b) Discharged agricultural slurry is pollutant and decomposed slurry in soil is fertilizer.
- (c) Sprayed slurry is pollutant and watercourse is fertilizer.
- (d) None of the above expressions is correct in this context.

(कभी-कभी फुल्लिका निर्मात्री विषैली जातियों की प्रधानता के साथ) परिणामित हुए हैं। इससे जल गंदला हो जाता है, बड़े पादप विलुप्त हो जाते हैं तथा सबसे खराब स्थिति में अनॉक्सिता होकर मछलियों की मृत्यु हो जाती है। यह तथाकथित *संवर्धनी* सुपोषण है। इस प्रकार वन्य-शिकार मछलियों की संभारण सेवाओं और मनोरंजन से सम्बन्धित सांस्कृतिक सेवाओं समेत, महत्वपूर्ण पारितंत्र सेवाएँ समाप्त हो जाती हैं।

कुछ समय से, झीलों के *संवर्धनी* सुपोषण की प्रक्रिया समझी जा रही है। लेकिन वैज्ञानिकों का, महासागरों में नदियों के मुहाने के समीप विशाल 'मृत क्षेत्रों', विशेषकर उत्तरी अमेरिका में मिसीसीपी एवं चीन में यांग्सी जैसे विशाल जलग्रहण क्षेत्रों के अपवाह पर, हाल ही में ध्यान गया है। पोषण-तत्त्वों से समृद्ध जल, धाराओं, नदियों और झीलों के माध्यम से प्रवाहित होता है एवं अंततः मुहानों (एस्चुएरी) एवं महासागर में पहुँचता है जहाँ पारितंत्र प्रभाव बहुत अधिक हो सकता है; वस्तुतः 70,000 वर्ग किलोमीटर तक विस्तृत क्षेत्र में सभी अकशेरुकी एवं मछलियों की मृत्यु हो जाती है। अब सम्पूर्ण विश्व में 150 से अधिक समुद्री क्षेत्र, कृषि-वाहित उर्वरक और बड़े नगरों के मल-जल से विशेषतः नाइट्रोजन से समृद्ध होने से शैवाल पुंजों के अपघटित होने के परिणामस्वरूप लगातार ऑक्सीजन से वंचित हो रहे हैं। महासागरी मृत क्षेत्र औद्योगिक राष्ट्रों से विशेष रूप से सम्बद्ध हैं, तथा ये क्षेत्र प्रायः उन देशों से लगे हुए हैं जो किसानों को उत्पादकता बढ़ाने और अधिक उर्वरक के प्रयोग के लिए उनको कृषि हेतु आर्थिक सहायता देकर प्रोत्साहित करते हैं।

37. परिच्छेद के अनुसार, कृषि-कर्म को जलमार्गों में छोड़ने पर क्यों प्रतिबन्ध लगाना चाहिए ?

1. इस प्रकार से पोषकों की हानि आर्थिक दृष्टिकोण से अच्छी पद्धति नहीं है।
2. जलमार्गों में वे सूक्ष्मजीव नहीं होते जो कृषि-कर्म के जैव तत्त्वों को अपघटित कर सकते हैं।
3. जलाशयों में कर्म छोड़ने से उनके सुपोषण में वृद्धि हो सकती है।

नीचे दिए गए कूट का प्रयोग कर सही उत्तर चुनिए :

- (a) केवल 1
- (b) केवल 2 और 3
- (c) केवल 1 और 3
- (d) 1, 2 और 3

38. परिच्छेद में संदर्भित 'प्रदूषक से उर्वरक' में परिवर्तन के प्रसंग में प्रदूषक क्या है और उर्वरक क्या है ?

- (a) कर्म का अपघटित जैव तत्त्व प्रदूषक होता है और मिट्टी में सूक्ष्मजीव उर्वरक बनाते हैं।
- (b) छोड़ा गया कृषि-कर्म प्रदूषक है और मिट्टी में अपघटित कर्म उर्वरक है।
- (c) छिड़का गया कर्म प्रदूषक है और जलमार्ग उर्वरक है।
- (d) इस सन्दर्भ में उपर्युक्त में से कोई भी अभिव्यक्ति सही नहीं है।

39. According to the passage, what are the effects of indiscriminate use of fertilizers ?

1. Addition of pollutants to the soil and water.
2. Destruction of decomposer microorganisms in soil.
3. Nutrient enrichment of water bodies.
4. Creation of algal blooms.

Select the correct answer from the codes given below :

- (a) 1, 2 and 3 only
- (b) 1, 3 and 4 only
- (c) 2 and 4 only
- (d) 1, 2, 3 and 4

40. What is/are the characteristics of a water body with cultural eutrophication ?

1. Loss of ecosystem services
2. Loss of flora and fauna
3. Loss of mineral nutrients

Select the correct answer using the code given below :

- (a) 1 only
- (b) 1 and 2 only
- (c) 2 and 3 only
- (d) 1, 2 and 3

41. What is the central theme of this passage ?

- (a) Appropriate legislation is essential to protect the environment.
- (b) Modern agriculture is responsible for the destruction of environment.
- (c) Improper waste disposal from agriculture can destroy the aquatic ecosystems.
- (d) Use of chemical fertilizers is undesirable in agriculture.

Passage - 2

The miseries of the world cannot be cured by physical help only. Until man's nature changes, his physical needs will always arise, and miseries will always be felt, and no amount of physical help will remove them completely. The only solution of the problem is to make mankind pure. Ignorance is the mother of evil and of all the misery we see. Let men have light, let them be pure and spiritually strong and educated; then alone will misery cease in the world. We may convert every house in the country into a charitable asylum, we may fill the land with hospitals, but human misery will continue until man's character changes.

42. According to the passage, which of the following statements is most likely to be true as the reason for man's miseries ?

- (a) The poor economic and social conditions prevailing in society.
- (b) The refusal on the part of man to change his character.
- (c) The absence of physical and material help from his society.
- (d) Ever increasing physical needs due to changing social structure.

39. परिच्छेद के अनुसार, उर्वरकों के अन्धाधुन्ध प्रयोग के प्रभाव क्या हैं ?

1. मिट्टी एवं जल में प्रदूषकों की वृद्धि ।
2. मिट्टी में अपघटन करने वाले सूक्ष्मजीवों का विनाश ।
3. जलाशयों में पोषकों का संवर्धन ।
4. शैवाल पुंजों का बनना ।

नीचे दिए गए कूट का प्रयोग कर सही उत्तर चुनिए :

- (a) केवल 1, 2 और 3
- (b) केवल 1, 3 और 4
- (c) केवल 2 और 4
- (d) 1, 2, 3 और 4

40. संवर्धनी सुपोषण से युक्त जलाशय की विशेषता/विशेषताएँ क्या हैं/हैं ?

1. पारिस्थितिक तन्त्र की सेवाओं की हानि
2. वनस्पति और प्राणिजात की हानि
3. खनिज पोषकों की हानि

नीचे दिए गए कूट का प्रयोग कर सही उत्तर चुनिए :

- (a) केवल 1
- (b) केवल 1 और 2
- (c) केवल 2 और 3
- (d) 1, 2 और 3

41. इस परिच्छेद में मूल विषय क्या है ?

- (a) पर्यावरण की संरक्षा के लिए समुचित विधि-निर्माण अनिवार्य है ।
- (b) आधुनिक कृषि पर्यावरण के विनाश के लिए उत्तरदायी है ।
- (c) कृषि से अनुचित अपशिष्ट निस्तारण, जलीय पारितंत्र को विनष्ट कर सकता है ।
- (d) कृषि में रासायनिक उर्वरकों का उपयोग अवांछनीय है ।

परिच्छेद - 2

विश्व के दुखों को केवल भौतिक सहायता द्वारा मिटाया नहीं जा सकता । जब तक कि मनुष्य का स्वभाव न बदले, उसकी भौतिक आवश्यकताएँ सदैव बढ़ती रहेंगी, और दुखों को सदा अनुभव किया जाता रहेगा, और भौतिक सहायता की कोई भी मात्रा उन्हें पूर्णतः दूर नहीं कर सकेगी । समस्या का एकमात्र समाधान यह है कि मानव जाति को विशुद्ध बनाया जाए । अज्ञानता बुराई की जननी है, और उन सभी दुखों की भी, जिन्हें हम देखते हैं । मनुष्य को प्रकाश मिले, वे विशुद्ध और आत्मिक रूप से सशक्त एवं शिक्षित हों; केवल तभी दुनिया से दुख कम होंगे । हम देश के प्रत्येक घर को धर्मार्थ-शरणस्थल में बदल सकते हैं, हम धरती को अस्पतालों से भर सकते हैं, परन्तु जब तक मनुष्य का चरित्र परिवर्तित न होगा मानवीय दुख अनवरत बने रहेंगे ।

42. परिच्छेद के अनुसार, निम्नलिखित कथनों में से कौन-सा, मनुष्य के दुखों के कारण के रूप में सर्वाधिक संभावित सत्य है ?

- (a) समाज में व्याप्त बुरी आर्थिक और सामाजिक दशाएँ ।
- (b) मनुष्य का अपना चरित्र परिवर्तित करने से इंकार ।
- (c) उसके समाज से भौतिक और सांसारिक सहायता की अनुपस्थिति ।
- (d) परिवर्तनशील सामाजिक संरचना के कारण अनवरत बढ़ती हुई भौतिक आवश्यकताएँ ।

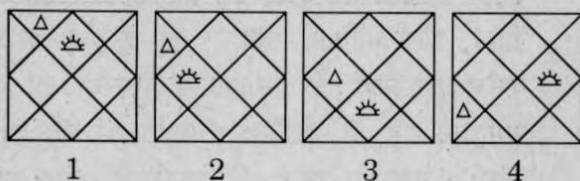
43. With reference to the passage, the following assumptions have been made :

1. The author gives primary importance to physical and material help in eradicating human misery.
2. Charitable homes, hospitals, etc. can remove human misery to a great extent.

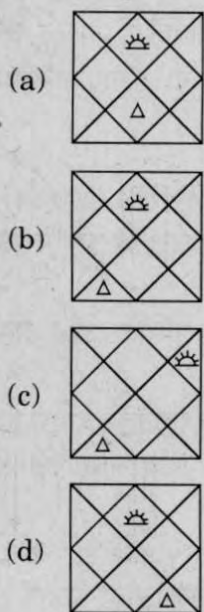
Which of the assumptions is/are valid ?

- (a) 1 only
- (b) 2 only
- (c) Both 1 and 2
- (d) Neither 1 nor 2

44. Consider the following figures 1, 2, 3 and 4 :



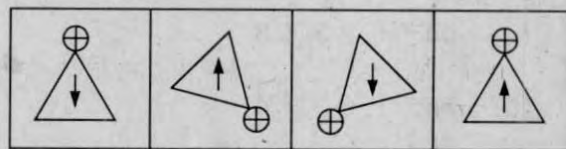
In the figures from 1 to 4 above, two symbols are shown to change their position in a regular direction. Following the same sequence, which one of the following will appear at the fifth stage ?



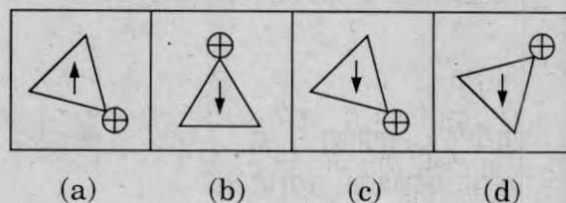
Directions for the following 2 (two) items :

In each item, there are two sets of figures; first four figures named Problem figures and next four figures named Answer figures indicated as (a), (b), (c) and (d). The problem figures follow a particular sequence. In accordance with the same, which one of the four answer figures should appear as the fifth figure ?

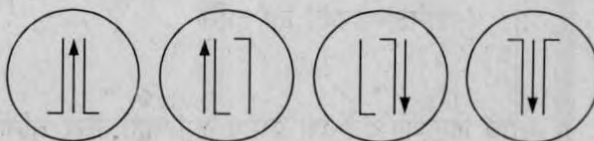
45. Problem figures :



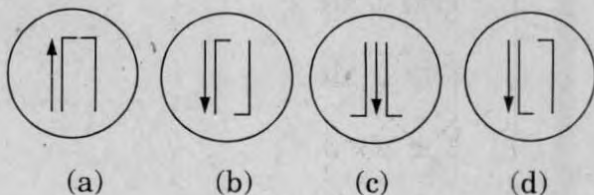
Answer figures :



46. Problem figures :



Answer figures :



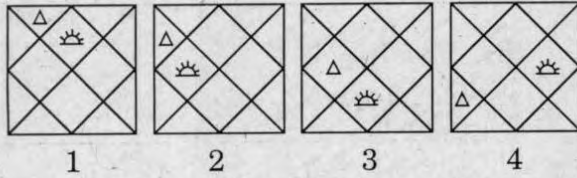
43. परिच्छेद के संदर्भ में, निम्नलिखित धारणाएँ बनाई गई हैं :

1. लेखक मानवीय दुखों के उन्मूलन में भौतिक और सांसारिक सहायता को प्राथमिक महत्त्व देता है।
2. धर्मार्थ आवास, अस्पताल, इत्यादि मानवीय दुखों को एक बड़ी सीमा तक दूर कर सकते हैं।

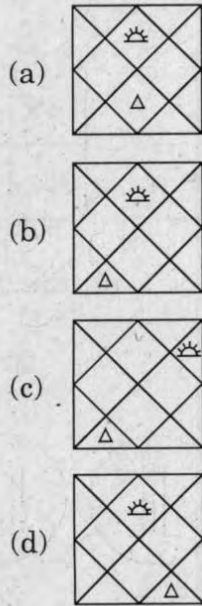
इन धारणाओं में कौन-सा/से वैध है/हैं ?

- (a) केवल 1
- (b) केवल 2
- (c) 1 और 2 दोनों
- (d) न तो 1 न ही 2

44. निम्नलिखित 1, 2, 3 और 4 आकृतियों पर विचार कीजिए :



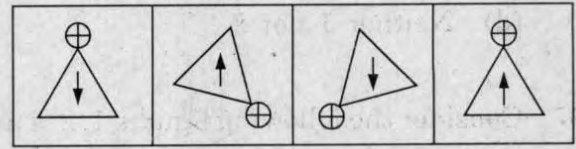
उपर्युक्त 1 से 4 आकृतियों में, दो प्रतीकों को एक नियमित दिशा में अपनी स्थिति बदलते हुए दर्शाया गया है। उसी क्रम में, निम्नलिखित में से कौन-सा एक, पाँचवें चरण पर आएगा ?



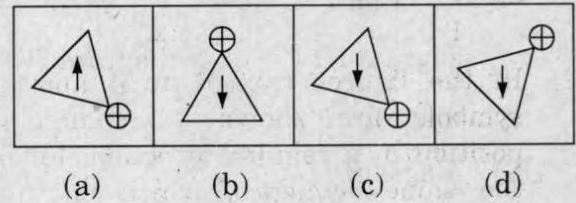
निम्नलिखित 2 (दो) प्रश्नांशों के लिए निर्देश :

प्रत्येक प्रश्नांश में आकृतियों के दो समुच्चय हैं। पहली चार आकृतियाँ, प्रश्न आकृतियों के रूप में नामित हैं और अगली चार आकृतियाँ उत्तर आकृतियों के रूप में नामित हैं जो (a), (b), (c) और (d) के रूप में निर्दिष्ट की गई हैं। प्रश्न आकृतियाँ एक विशेष अनुक्रम का अनुसरण करती हैं। उसी के अनुसार, चार उत्तर आकृतियों में से कौन-सी एक, पाँचवीं आकृति के रूप में आएगी ?

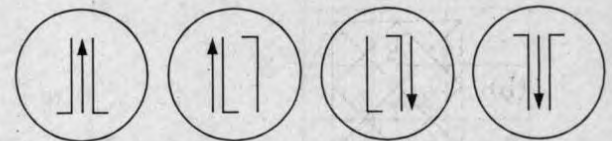
45. प्रश्न आकृतियाँ :



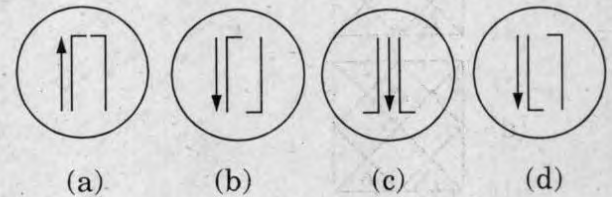
उत्तर आकृतियाँ :



46. प्रश्न आकृतियाँ :



उत्तर आकृतियाँ :



47. Consider the following diagrams :

x men, working at constant speed, do a certain job in y days. Which one of these diagrams shows the relation between x and y ?

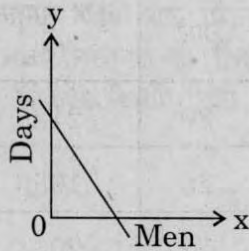


diagram I

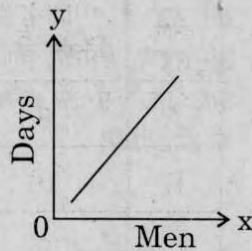


diagram II

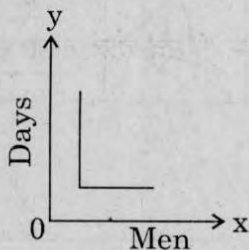


diagram III

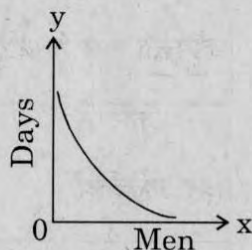


diagram IV

- (a) diagram I
- (b) diagram II
- (c) diagram III
- (d) diagram IV

48. Consider the following matrix :

3	370	7
2	224	6
1	730	X

What is the number at 'X' in the above matrix ?

- (a) 5
- (b) 8
- (c) 9
- (d) 11

49. Four cars are hired at the rate of ₹ 6 per km plus the cost of diesel at ₹ 40 a litre. In this context, consider the details given in the following table :

Car	Mileage (km/l)	Hours	Total Payment (₹)
A	8	20	2120
B	10	25	1950
C	9	24	2064
D	11	22	1812

Which car maintained the maximum average speed ?

- (a) Car A
- (b) Car B
- (c) Car C
- (d) Car D

50. Examine the following three figures in which the numbers follow a specific pattern :

84	
14	12

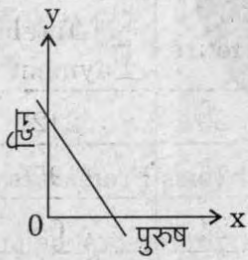
81	
18	9

88	
?	11

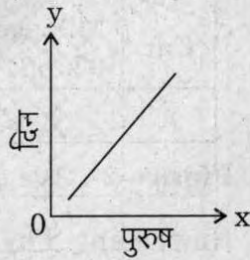
The missing number (?) in the third figure above is

- (a) 7
- (b) 16
- (c) 21
- (d) 28

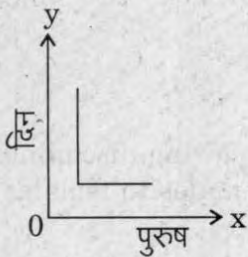
47. निम्नलिखित आरेखों पर विचार कीजिए :
 x पुरुष एक स्थिर चाल से काम करते हुए एक विशेष कार्य को y दिन में पूरा करते हैं। इन आरेखों में से कौन-सा एक, x और y के बीच सम्बन्ध दर्शाता है ?



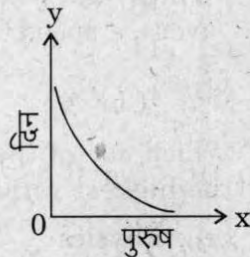
आरेख I



आरेख II



आरेख III



आरेख IV

- (a) आरेख I
 (b) आरेख II
 (c) आरेख III
 (d) आरेख IV

48. निम्नलिखित आव्यूह पर विचार कीजिए :

3	370	7
2	224	6
1	730	X

ऊपर दिए गए आव्यूह में 'X' के स्थान पर कौन-सी संख्या है ?

- (a) 5
 (b) 8
 (c) 9
 (d) 11

49. चार कारें ₹ 6 प्रति किमी की दर और ₹ 40 प्रति लीटर डीजल की लागत पर किराये पर ली गयीं। इस सन्दर्भ में, निम्नलिखित सारणी में दिए गए ब्यौरे पर विचार कीजिए :

कार	मील-दूरी (किमी/लीटर)	घण्टे	कुल भुगतान (₹)
A	8	20	2120
B	10	25	1950
C	9	24	2064
D	11	22	1812

कौन-सी कार ने अधिकतम औसत चाल बनाए रखी ?

- (a) कार A
 (b) कार B
 (c) कार C
 (d) कार D

50. निम्नलिखित तीन आकृतियों का परीक्षण कीजिए जिनमें संख्याएँ एक विशिष्ट प्रतिरूप में हैं :

84	
14	12

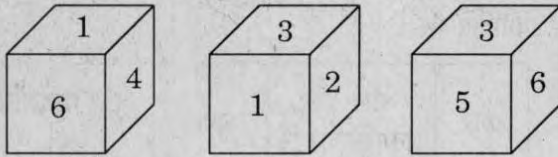
81	
18	9

88	
?	11

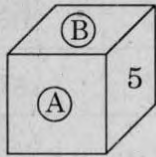
ऊपर की तीसरी आकृति में लुप्त संख्या (?) क्या है ?

- (a) 7
 (b) 16
 (c) 21
 (d) 28

51. A cube has six numbers marked 1, 2, 3, 4, 5 and 6 on its faces. Three views of the cube are shown below :



What possible numbers can exist on the two faces marked (A) and (B), respectively on the cube ?



- (a) 2 and 3
- (b) 6 and 1
- (c) 1 and 4
- (d) 3 and 1

Direction for the following 5 (five) items :

Study the two figures given below and answer the **five** items that follow :

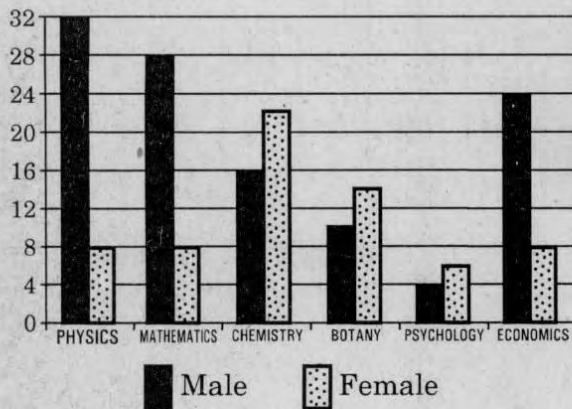


Figure 1 : Number of Professors in selected disciplines in a University by sex

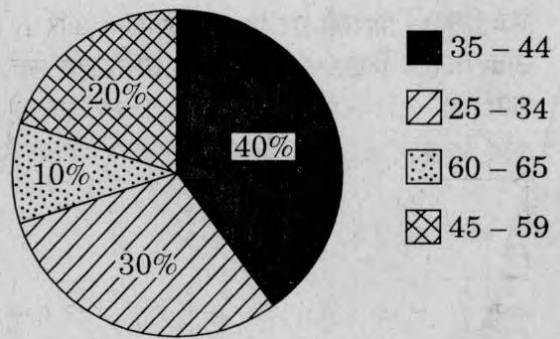
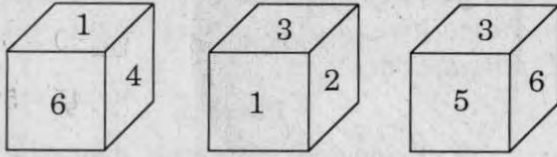


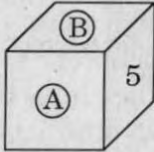
Figure 2 : Age of Physics Professors

52. How many Physics professors belong to the age group 35 - 44 ?
- (a) 18
 - (b) 16
 - (c) 14
 - (d) 12
53. Which one of the following disciplines has the highest ratio of males to females ?
- (a) Physics
 - (b) Mathematics
 - (c) Chemistry
 - (d) Economics
54. What percentage of all Psychology professors are females ?
- (a) 40%
 - (b) 50%
 - (c) 60%
 - (d) 70%
55. If the number of female Physics professors in the age group 25 - 34 equals 25% of all the Physics professors in that age group, then what is the number of male Physics professors in the age group 25 - 34 ?
- (a) 9
 - (b) 6
 - (c) 3
 - (d) 2

51. एक घन के फलकों पर 1, 2, 3, 4, 5 और 6 के छह अंक चिह्नित किए गए हैं। घन के तीन दृश्य नीचे दर्शाए गए हैं :



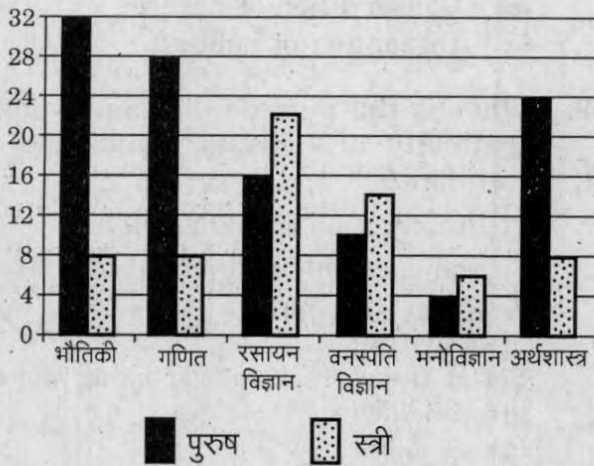
घन पर क्रमशः (A) और (B) चिह्नित दो फलकों पर संभावित अंक क्या हो सकते हैं ?



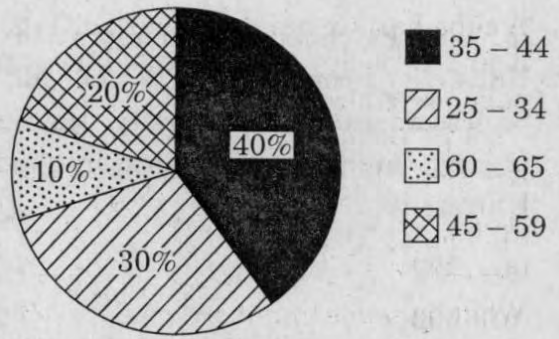
- (a) 2 और 3
(b) 6 और 1
(c) 1 और 4
(d) 3 और 1

निम्नलिखित 5 (पाँच) प्रश्नांशों के लिए निर्देश :

नीचे दिए गए दो संचित्रों का अध्ययन कीजिए और उसके पश्चात् दिए गए पाँच प्रश्नांशों के उत्तर दीजिए :



चित्र 1 : एक विश्वविद्यालय में कुछ चुनिंदा विभागों में प्राध्यापकों की लिंग अनुसार संख्या



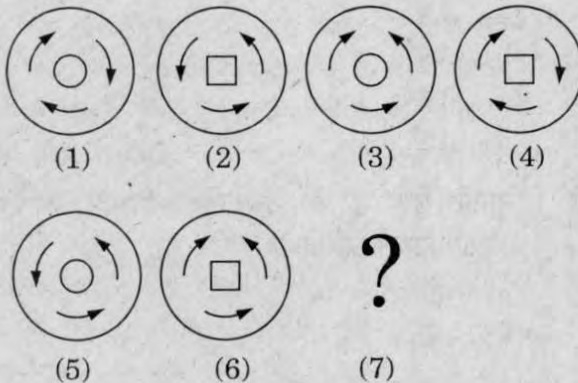
चित्र 2 : भौतिकी के प्राध्यापकों की आयु

52. भौतिकी के कितने प्राध्यापक 35 - 44 के आयु समूह में हैं ?
(a) 18
(b) 16
(c) 14
(d) 12
53. निम्नलिखित में से किस एक विभाग में पुरुष-स्त्री अनुपात सबसे अधिक है ?
(a) भौतिकी
(b) गणित
(c) रसायन विज्ञान
(d) अर्थशास्त्र
54. मनोविज्ञान के सभी प्राध्यापकों में स्त्रियों का प्रतिशत क्या है ?
(a) 40%
(b) 50%
(c) 60%
(d) 70%
55. यदि भौतिकी की 25 - 34 आयु समूह की स्त्री प्राध्यापकों की संख्या, उस आयु समूह के भौतिकी के कुल प्राध्यापकों का 25% है, तो 25 - 34 आयु समूह के भौतिकी के पुरुष प्राध्यापकों की संख्या क्या है ?
(a) 9
(b) 6
(c) 3
(d) 2

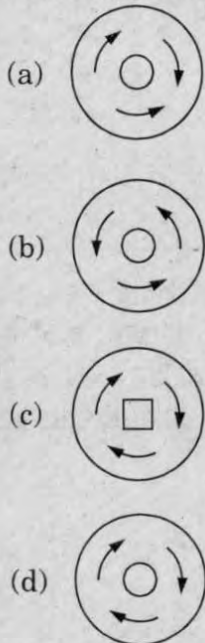
56. If the Psychology professors in the University constitute 2% of all the professors in the University, then what is the number of professors in the University ?

- (a) 400
- (b) 500
- (c) 600
- (d) 700

57. Consider the following figures :



Which one of the following figures would logically come in the 7th position indicated above by a question mark ?



Directions for the following 2 (two) items :

Read the following passage and answer the **two** items that follow. Your answers to these items should be based on the passage only.

Passage

Ecological research over the last quarter of the century has established the deleterious effects of habitat fragmentation due to mining, highways and such other intrusions on forests. When a large block of forests gets fragmented into smaller bits, the edges of all these bits come into contact with human activities resulting in the degradation of the entire forests. Continuity of forested landscapes and corridors gets disrupted affecting several extinction-prone species of wildlife. Habitat fragmentation is therefore considered as the most serious threat to biodiversity conservation. Ad hoc grants of forest lands to mining companies coupled with rampant illegal mining is aggravating this threat.

58. What is the central focus of this passage ?

- (a) Illegal mining in forests
- (b) Extinction of wildlife
- (c) Conservation of nature
- (d) Disruption of habitat

59. What is the purpose of maintaining the continuity of forested landscapes and corridors ?

1. Preservation of biodiversity.
2. Management of mineral resources.
3. Grant of forest lands for human activities.

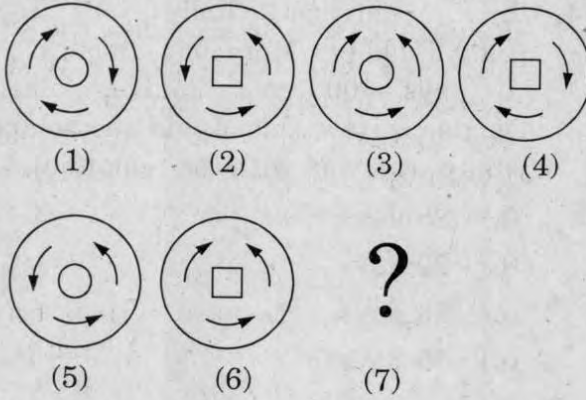
Select the correct answer using the codes given below:

- (a) 1 only
- (b) 1 and 2
- (c) 2 and 3
- (d) 1, 2 and 3

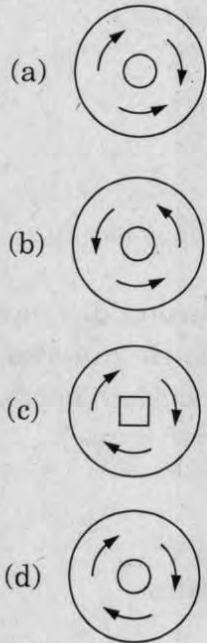
56. यदि मनोविज्ञान के प्राध्यापकों की संख्या विश्वविद्यालय में कार्यरत कुल प्राध्यापकों की 2% है, तब इस विश्वविद्यालय में प्राध्यापकों की कुल संख्या कितनी है ?

- (a) 400
- (b) 500
- (c) 600
- (d) 700

57. निम्नलिखित आकृतियों पर विचार कीजिए :



निम्नलिखित आकृतियों में से कौन-सी एक, तर्कसंगत रूप में, उपर्युक्त प्रश्न चिह्न द्वारा दर्शाए गए 7वें स्थान पर आएगी ?



निम्नलिखित 2 (दो) प्रश्नांशों के लिए निर्देश :

निम्नलिखित परिच्छेद को पढ़िए और आगे आने वाले दो प्रश्नांशों के उत्तर दीजिए। इन प्रश्नांशों के आपके उत्तर इस परिच्छेद पर ही आधारित होने चाहिए।

परिच्छेद

सदी के आखिरी 25 वर्षों के दौरान किए गए पारिस्थितिक अनुसंधानों ने खनन, राजमार्ग निर्माण और वन प्रदेशों में की जाने वाली ऐसी अन्य अन्तर्वेधी गतिविधियों के कारण हुए आवास खण्डन के हानिकर प्रभावों को सिद्ध किया है। जब जंगलों का एक बड़ा खण्ड और छोटे टुकड़ों में विखण्डित हो जाता है, तो इन सभी टुकड़ों के कोर मानवीय क्रियाकलापों के संपर्क में आ जाते हैं और इसका परिणाम होता है संपूर्ण वन प्रदेश का अपकर्ष। वनाच्छादित भू-प्रदेशों और गलियारों का सातत्य भंग हो जाता है जिससे वन्य-जीवन की अनेक विलोप-प्रवण जातियाँ प्रभावित होती हैं। इस प्रकार जैव-विविधता संरक्षण को सबसे गंभीर खतरा आवास-खण्डन से माना जाता है। खनन कम्पनियों को वन भूमि का तदर्थ-अनुदान, साथ ही निरंकुश गैर-कानूनी खनन इस खतरे को और बढ़ा रहे हैं।

58. इस परिच्छेद का केंद्र-बिन्दु क्या है ?

- (a) वनों में गैर-कानूनी खनन
- (b) वन्य-जीवन का विलोपन
- (c) प्रकृति का संरक्षण
- (d) आवास का विघटन

59. वनाच्छादित भू-प्रदेशों तथा गलियारों का सातत्य बनाए रखने का क्या प्रयोजन है ?

1. जैव-विविधता का संरक्षण।
2. खनिज संसाधनों का प्रबंधन।
3. मानवीय क्रियाकलापों के लिए वन भूमि का अनुदान।

नीचे दिए गए कूट का प्रयोग कर सही उत्तर चुनिए :

- (a) केवल 1
- (b) 1 और 2
- (c) 2 और 3
- (d) 1, 2 और 3

60. In a rare coin collection, there is one gold coin for every three non-gold coins. 10 more gold coins are added to the collection and the ratio of gold coins to non-gold coins would be 1 : 2. Based on the information, the total number of coins in the collection now becomes
- 90
 - 80
 - 60
 - 50
61. A gardener has 1000 plants. He wants to plant them in such a way that the number of rows and the number of columns remains the same. What is the minimum number of plants that he needs more for this purpose ?
- 14
 - 24
 - 32
 - 34
62. A sum of ₹ 700 has to be used to give seven cash prizes to the students of a school for their overall academic performance. If each prize is ₹ 20 less than its preceding prize, what is the least value of the prize ?
- ₹ 30
 - ₹ 40
 - ₹ 60
 - ₹ 80
63. Out of 120 applications for a post, 70 are male and 80 have a driver's license. What is the ratio between the minimum to maximum number of males having driver's license ?
- 1 to 2
 - 2 to 3
 - 3 to 7
 - 5 to 7
64. In a garrison, there was food for 1000 soldiers for one month. After 10 days, 1000 more soldiers joined the garrison. How long would the soldiers be able to carry on with the remaining food ?
- 25 days
 - 20 days
 - 15 days
 - 10 days
65. The tank-full petrol in Arun's motor-cycle lasts for 10 days. If he starts using 25% more everyday, how many days will the tank-full petrol last ?
- 5
 - 6
 - 7
 - 8
66. A person can walk a certain distance and drive back in six hours. He can also walk both ways in 10 hours. How much time will he take to drive both ways ?
- Two hours
 - Two and a half hours
 - Five and a half hours
 - Four hours

60. एक दुर्लभ सिक्कों के ढेर में, प्रति तीन अस्वर्ण सिक्कों पर एक स्वर्ण सिक्का है। ढेर में 10 स्वर्ण सिक्के और डाल दिए जाते हैं और स्वर्ण तथा अस्वर्ण सिक्कों का अनुपात 1 : 2 हो जाता है। इस सूचना के आधार पर, ढेर में कुल सिक्कों की संख्या अब क्या हो जाएगी ?
- (a) 90
(b) 80
(c) 60
(d) 50
61. एक माली के पास 1000 पौधे हैं। वह इन पौधों को इस प्रकार लगाना चाहता है जिससे पंक्तियों और स्तंभों की संख्या समान हो। इसके लिए उसको कम-से-कम कितने और अधिक पौधों की आवश्यकता है ?
- (a) 14
(b) 24
(c) 32
(d) 34
62. किसी विद्यालय के विद्यार्थियों के समग्र शैक्षिक निष्पादन हेतु ₹ 700 की राशि में सात नकद पुरस्कार प्रदान किए जाने हैं। यदि प्रत्येक पुरस्कार उसके पिछले पुरस्कार से ₹ 20 कम है, तो पुरस्कार का न्यूनतम मूल्य क्या है ?
- (a) ₹ 30
(b) ₹ 40
(c) ₹ 60
(d) ₹ 80
63. किसी पद के लिए 120 आवेदकों में से 70 पुरुष हैं और 80 के पास ड्राइविंग लाइसेंस है। ड्राइविंग लाइसेंसधारी पुरुषों की अधिकतम और न्यूनतम संख्या के बीच क्या अनुपात होगा ?
- (a) 2 से 1 का
(b) 3 से 2 का
(c) 7 से 3 का
(d) 7 से 5 का
64. एक गैरिसन में 1000 सैनिकों के लिए एक महीने का भोजन था। 10 दिन के बाद, 1000 अतिरिक्त सैनिक गैरिसन में शामिल हुए। बचे हुए भोजन से सैनिक कितने दिन काम चला सकेंगे ?
- (a) 25 दिन
(b) 20 दिन
(c) 15 दिन
(d) 10 दिन
65. अरुण की मोटर-साइकिल में टंकी-भर पेट्रोल 10 दिन चलता है। यदि वह प्रतिदिन 25% अधिक उपयोग शुरू कर देता है, तो टंकी-भर पेट्रोल कितने दिन चलेगा ?
- (a) 5
(b) 6
(c) 7
(d) 8
66. एक व्यक्ति छह घंटों में किसी दूरी को, एक तरफ से पैदल चलकर और दूसरी तरफ से गाड़ी में वापसी कर, तय कर सकता है। वह उस दूरी को दोनों तरफ पैदल चलकर 10 घंटों में तय कर सकता है। दोनों तरफ गाड़ी चलाकर उस दूरी को तय करने में उसे कितना समय लगेगा ?
- (a) दो घंटे
(b) ढाई घंटे
(c) साढ़े पाँच घंटे
(d) चार घंटे

Directions for the following 8 (eight) items :

*The following eight items (items 67 to 74) are based on **three passages** in English to test the comprehension of English language and **therefore these items do not have Hindi version**. Read each passage and answer the items that follow.*

English Passage - 1

Seven-year-old Jim came home from the park without his new bicycle. "An old man and a little boy borrowed it," he explained. "They are going to bring it back at four o'clock." His parents were upset that he had given his expensive new bicycle, but were secretly proud of his kindness and faith. Came four o'clock, no bicycle. The parents were anxious. But at 4:30, the door bell rang, and there stood a happy man and a boy, with the bicycle and a box of chocolates. Jim suddenly disappeared into his bedroom, and then came running out. "All right," he said, after examining the bicycle. "You can have your watch back !"

67. When Jim came home without his bicycle, his parents
- (a) were angry with him.
 - (b) were worried.
 - (c) did not feel concerned.
 - (d) were eager to meet the old man and the little boy.
68. Jim returned the watch to the old man and the little boy because
- (a) they gave him chocolates.
 - (b) his father was proud of him.
 - (c) he was satisfied with the condition of his bicycle.
 - (d) they were late only by 30 minutes.

English Passage - 2

It was already late when we set out for the next town, which according to the map was about fifteen kilometres away on the other side of the hills. There we felt that we would find a bed for the night. Darkness fell soon after we left the village, but luckily we met no one as we drove swiftly along the narrow winding road that led to the hills. As we climbed higher, it became colder and rain began to fall, making it difficult at times to see the road. I asked John, my companion, to drive more slowly. After we had travelled for about twenty kilometres, there was still no sign of the town which was marked on the map. We were beginning to get worried. Then without warning, the car stopped and we found we had run out of petrol.

69. The author asked John to drive more slowly because
- (a) the road led to the hills.
 - (b) John was an inexperienced driver.
 - (c) the road was not clearly visible.
 - (d) they were in wilderness.
70. The travellers set out for the town although it was getting dark because
- (a) they were in a hurry.
 - (b) the next town was a short distance away and was a hill-resort.
 - (c) they were in wilderness.
 - (d) the next town was a short distance away and promised a good rest for the night.
71. The travellers were worried after twenty kilometres because
- (a) it was a lonely countryside.
 - (b) they probably feared of having lost their way.
 - (c) the rain began to fall.
 - (d) it was getting colder as they drove.

निम्नलिखित 8 (आठ) प्रश्नांशों के लिए निर्देश :

निम्नलिखित 8 (आठ) प्रश्नांश (प्रश्नांश 67 से 74) अंग्रेजी के तीन परिच्छेदों पर आधारित हैं और अंग्रेजी भाषा के बोधन के परीक्षण के लिए हैं। अतः इन प्रश्नांशों का हिन्दी पाठ नहीं दिया जा रहा है। प्रत्येक परिच्छेद पढ़िए तथा उसके आगे दिए गए प्रश्नांशों के उत्तर दीजिए।

English Passage - 1

Seven-year-old Jim came home from the park without his new bicycle. "An old man and a little boy borrowed it," he explained. "They are going to bring it back at four o'clock." His parents were upset that he had given his expensive new bicycle, but were secretly proud of his kindness and faith. Came four o'clock, no bicycle. The parents were anxious. But at 4:30, the door bell rang, and there stood a happy man and a boy, with the bicycle and a box of chocolates. Jim suddenly disappeared into his bedroom, and then came running out. "All right," he said, after examining the bicycle. "You can have your watch back!"

67. When Jim came home without his bicycle, his parents
- (a) were angry with him.
 - (b) were worried.
 - (c) did not feel concerned.
 - (d) were eager to meet the old man and the little boy.
68. Jim returned the watch to the old man and the little boy because
- (a) they gave him chocolates.
 - (b) his father was proud of him.
 - (c) he was satisfied with the condition of his bicycle.
 - (d) they were late only by 30 minutes.

English Passage - 2

It was already late when we set out for the next town, which according to the map was about fifteen kilometres away on the other side of the hills. There we felt that we would find a bed for the night. Darkness fell soon after we left the village, but luckily we met no one as we drove swiftly along the narrow winding road that led to the hills. As we climbed higher, it became colder and rain began to fall, making it difficult at times to see the road. I asked John, my companion, to drive more slowly. After we had travelled for about twenty kilometres, there was still no sign of the town which was marked on the map. We were beginning to get worried. Then without warning, the car stopped and we found we had run out of petrol.

69. The author asked John to drive more slowly because
- (a) the road led to the hills.
 - (b) John was an inexperienced driver.
 - (c) the road was not clearly visible.
 - (d) they were in wilderness.
70. The travellers set out for the town although it was getting dark because
- (a) they were in a hurry.
 - (b) the next town was a short distance away and was a hill-resort.
 - (c) they were in wilderness.
 - (d) the next town was a short distance away and promised a good rest for the night.
71. The travellers were worried after twenty kilometres because
- (a) it was a lonely countryside.
 - (b) they probably feared of having lost their way.
 - (c) the rain began to fall.
 - (d) it was getting colder as they drove.

English Passage - 3

A stout old lady was walking with her basket down the middle of a street in Petrograd to the great confusion of the traffic and no small peril to herself. It was pointed out to her that the pavement was the place for foot-passengers, but she replied, "I'm going to walk where I like. We've got liberty now." It did not occur to the dear lady that if liberty entitled the foot-passenger to walk down the middle of the road it also entitled the taxi-driver to drive on the pavement, and that the end of such liberty would be universal chaos. Everything would be getting in everybody else's way and nobody would get anywhere. Individual liberty would have become social anarchy.

72. It was pointed out to the lady that she should walk on the pavement because she was
- (a) a pedestrian.
 - (b) carrying a basket.
 - (c) stout.
 - (d) an old lady.
73. The lady refused to move from the middle of the street because
- (a) she was not afraid of being killed.
 - (b) she felt that she is entitled to do whatever she liked.
 - (c) she did not like walking on the pavement.
 - (d) she was confused.
74. The old lady failed to realise that
- (a) she was not really free.
 - (b) her liberty was not unlimited.
 - (c) she was an old person.
 - (d) roads are made for motor vehicles only.

Directions for the following 6 (six) items :

Given below are six items. Each item describes a situation and is followed by four possible responses. Indicate the response you find most appropriate. Choose only one response for each item. The responses will be evaluated based on the level of appropriateness for the given situation.

Please attempt all the items. There is no penalty for wrong answers for these six items.

75. You are the head of your office. There are certain houses reserved for the allotment to the office staff and you have been given the discretion to do so. A set of rules for the allotment of the houses has been laid down by you and has been made public. Your personal secretary, who is very close to you, comes to you and pleads that as his father is seriously ill, he should be given priority in allotment of a house. The office secretariat that examined the request as per the rules turns down the request and recommends the procedure to be followed according to the rules. You do not want to annoy your personal secretary. In such circumstances, what would you do ?
- (a) Call him over to your room and personally explain why the allotment cannot be done.
 - (b) Allot the house to him to win his loyalty.
 - (c) Agree with the office note to show that you are not biased and that you do not indulge in favouritism.
 - (d) Keep the file with you and not pass any orders.

English Passage - 3

A stout old lady was walking with her basket down the middle of a street in Petrograd to the great confusion of the traffic and no small peril to herself. It was pointed out to her that the pavement was the place for foot-passengers, but she replied, "I'm going to walk where I like. We've got liberty now." It did not occur to the dear lady that if liberty entitled the foot-passenger to walk down the middle of the road it also entitled the taxi-driver to drive on the pavement, and that the end of such liberty would be universal chaos. Everything would be getting in everybody else's way and nobody would get anywhere. Individual liberty would have become social anarchy.

72. It was pointed out to the lady that she should walk on the pavement because she was
- (a) a pedestrian.
 - (b) carrying a basket.
 - (c) stout.
 - (d) an old lady.
73. The lady refused to move from the middle of the street because
- (a) she was not afraid of being killed.
 - (b) she felt that she is entitled to do whatever she liked.
 - (c) she did not like walking on the pavement.
 - (d) she was confused.
74. The old lady failed to realise that
- (a) she was not really free.
 - (b) her liberty was not unlimited.
 - (c) she was an old person.
 - (d) roads are made for motor vehicles only.

निम्नलिखित 6 (छह) प्रश्नों के लिए निर्देश :

नीचे छह प्रश्नांश दिए गए हैं। प्रत्येक प्रश्नांश में एक स्थिति का वर्णन है, जिसके पश्चात् उसके चार संभव उत्तर दिए गए हैं। जिस उत्तर को आप सर्वाधिक उपयुक्त मानते हैं, उसे आप अपने उत्तर के रूप में अंकित कीजिए। प्रत्येक प्रश्नांश के लिए केवल एक ही उत्तर चुनिए। उत्तरों का मूल्यांकन, दी गई स्थिति के लिए उपयुक्तता के स्तर के आधार पर किया जाएगा।

कृपया सभी प्रश्नांशों के उत्तर दीजिए। इन छह प्रश्नांशों के लिए ग़लत उत्तरों के लिए कोई दंड नहीं है।

75. आप कार्यालयाध्यक्ष हैं। कुछ मकान कार्यालय कर्मियों को आबंटित करने के लिए सुरक्षित रखे गए हैं और आपको इस मामले में विवेकाधिकार प्राप्त है। मकानों के आबंटन के लिए कुछ नियम आपके द्वारा बनाए गए हैं और उन्हें सार्वजनिक कर दिया गया है। आपका निजी सचिव, जो आपके बहुत निकट है, आपके पास आता है और पैरवी करता है कि उसके पिता गंभीर रूप से बीमार हैं, अतः उसे मकान के आबंटन में प्राथमिकता दी जानी चाहिए। कार्यालय सचिवालय नियमानुसार इस प्रार्थना का परीक्षण कर उसके अनुरोध को ठुकरा देता है और नियमानुसार प्रक्रिया अपनाने की संस्तुति करता है। आप अपने निजी सचिव को नाराज़ नहीं करना चाहते। इन परिस्थितियों में, आप क्या करेंगे ?
- (a) उसे अपने कमरे में बुलाएँगे और व्यक्तिगत रूप से स्पष्ट करेंगे कि आबंटन क्यों नहीं किया जा सकता।
 - (b) उसकी वफादारी जीतने के लिए उसे मकान आबंटित कर देंगे।
 - (c) यह सिद्ध करने के लिए कि आप निष्पक्ष हैं और आप किसी के साथ पक्षपात नहीं करते, कार्यालय टिप्पणी से सहमति व्यक्त करेंगे।
 - (d) फाइल अपने पास पड़े रहने देंगे और कोई आदेश नहीं देंगे।

76. While travelling in a Delhi-registered commercial taxi from Delhi to an adjacent city (another State), your taxi driver informs you that as he has no permit for running the taxi in that city, he will stop at its Transport Office and pay the prescribed fee of ₹ forty for a day. While paying the fee at the counter you find that the transport clerk is taking an extra fifty rupees for which no receipt is being given. You are in a hurry for your meeting. In such circumstances, what would you do ?

- (a) Go up to the counter and ask the clerk to give back the money which he has illegally taken.
- (b) Do not interfere at all as this is a matter between the taxi driver and the tax authorities.
- (c) Take note of the incident and subsequently report the matter to the concerned authorities.
- (d) Treat it as a normal affair and simply forget about it.

77. A person lives in a far off village which is almost two hours by bus. The villager's neighbour is a very powerful landlord who is trying to occupy the poor villager's land by force. You are the District Magistrate and busy in a meeting called by a local Minister. The villager has come all the way, by bus and on foot, to see you and give an application seeking protection from the powerful landlord. The villager keeps on waiting outside the meeting hall for an hour. You come out of the meeting and are rushing to another meeting. The villager follows you to submit his application. What would you do ?

- (a) Tell him to wait for another two hours till you come back from your next meeting.
- (b) Tell him that the matter is actually to be dealt by a junior officer and that he should give the application to him.
- (c) Call one of your senior subordinate officers and ask him to solve the villager's problem.
- (d) Quickly take the application from him, ask him a few relevant questions regarding his problem and then proceed to the meeting.

76. दिल्ली में पंजीकृत व्यावसायिक टैक्सी से (दूसरे राज्य के) करीबी शहर की ओर जाते हुए, आपका टैक्सी चालक आपको बताता है कि चूँकि उसके पास उस शहर में टैक्सी चलाने का परमिट नहीं है अतः वह उसके परिवहन कार्यालय पर रुकेगा और चालीस रुपए प्रतिदिन का निर्धारित शुल्क अदा करेगा। काउंटर पर शुल्क अदा करते समय आप पाते हैं कि परिवहन लिपिक पचास रुपए अतिरिक्त वसूल रहा है जिसके लिए कोई रसीद नहीं दी जा रही है। आप अपनी बैठक के लिए जल्दी में हैं। इन परिस्थितियों में, आप क्या करेंगे ?

- (a) काउंटर पर जाएँगे और लिपिक से वह धन वापस माँगेगे जो उसने अवैध रूप से लिया है।
- (b) कोई हस्तक्षेप नहीं करेंगे क्योंकि यह मामला टैक्सी चालक और कर अधिकारियों के बीच का है।
- (c) घटना का संज्ञान लेंगे और बाद में सम्बन्धित अधिकारियों से इसकी रिपोर्ट करेंगे।
- (d) इसे एक साधारण मामला समझेंगे और भूल जाएँगे।

77. एक व्यक्ति दूर दराज के एक गाँव में रहता है जहाँ पहुँचने के लिए बस से लगभग दो घंटे लगते हैं। इस ग्रामीण का पड़ोसी बहुत ताकतवर भूस्वामी है जो इस गरीब ग्रामीण की जमीन जबर्दस्ती हथियाना चाहता है। आप जिला मजिस्ट्रेट हैं और स्थानीय मंत्री द्वारा बुलाई गई बैठक में व्यस्त हैं। ग्रामीण बस से और पैदल चलकर इतनी दूर से आपसे मिलने और उस ताकतवर भूस्वामी जमींदार से सुरक्षा हासिल कराने के लिए प्रार्थना-पत्र देने आया है। ग्रामीण सभा कक्ष के बाहर एक घंटे तक प्रतीक्षा करता रहा। आप बैठक से बाहर आते हैं और दूसरी बैठक के लिए जाने की शीघ्रता में हैं। ग्रामीण अपना प्रार्थना-पत्र देने के लिए आपके पीछे आने लगता है। आप क्या करेंगे ?

- (a) उसे अगली बैठक से आपके लौटने तक दो घंटे और प्रतीक्षा करने के लिए कहेंगे।
- (b) उसे बताएँगे कि मामला वास्तव में एक कनिष्ठ अधिकारी द्वारा देखा जाना है अतः वह प्रार्थना-पत्र उसे दे दे।
- (c) अपने एक वरिष्ठ मातहत अधिकारी को बुलाकर निर्देश देंगे कि वह ग्रामीण की समस्या का हल निकाले।
- (d) उसका प्रार्थना-पत्र तेज़ी से लेकर उससे कुछ प्रासंगिक प्रश्न उसकी समस्या के बारे में पूछेंगे और बैठक के लिए चले जाएँगे।

78. There is a shortage of sugar in your District where you are the District Magistrate. The Government has ordered that only a maximum amount of 30 kg sugar is to be released for wedding celebrations. A son of your close friend is getting married and your friend requests you to release at least 50 kg sugar for his son's wedding. He expresses annoyance when you tell him about the Government's restrictions on this matter. He feels that since you are the District Magistrate you can release any amount. You do not want to spoil your friendship with him. In such circumstances, how would you deal with the situation ?
- Release the extra amount of sugar which your friend has requested for.
 - Refuse your friend the extra amount and strictly follow the rules.
 - Show your friend the copy of the Government instructions and then persuade him to accept the lower amount as prescribed in the rules.
 - Advise him to directly apply to the allotting authority and inform him that you do not interfere in this matter.
79. You are in-charge of implementing the Family Planning programme in an area where there is a strong opposition to the present policy. You want to convince the residents of the need for keeping small families. What would be the best way of communicating this message ?
- By logically explaining to the residents the need for family planning to improve the health and living standards.
 - By encouraging late marriages and proper spacing of children.
 - By offering incentives for adopting family planning devices.
 - By asking people who have been sterilized or are using contraceptives to directly talk to the residents.
80. You are a teacher in a University and are setting a question paper on a particular subject. One of your colleagues, whose son is preparing for the examination on that subject, comes to you and informs you that it is his son's last chance to pass that examination and whether you could help him by indicating what questions are going to be in the examination. In the past, your colleague had helped you in another matter. Your colleague informs you that his son will suffer from depression if he fails in this examination. In such circumstances, what would you do ?
- In view of the help he had given you, extend your help to him.
 - Regret that you cannot be of any help to him.
 - Explain to your colleague that this would be violating the trust of the University authorities and you are not in a position to help him.
 - Report the conduct of your colleague to the higher authorities.

78. जिस जिले में आप जिला मजिस्ट्रेट हैं वहाँ चीनी की किल्लत है। सरकार ने आदेश निकाला है कि वैवाहिक उत्सवों पर अधिकतम 30 किलो चीनी जारी की जा सकती है। आपके एक करीबी दोस्त के बेटे का विवाह होने वाला है और आपका मित्र अपने बेटे के विवाह के लिए कम-से-कम 50 किलो चीनी जारी करने का अनुरोध करता है। जब आप इस मामले में सरकारी नियंत्रण के बारे में बताते हैं तो वह नाराज़ हो जाता है। उसका विश्वास है कि चूँकि आप जिला मजिस्ट्रेट हैं आप कितनी भी मात्रा में चीनी जारी कर सकते हैं। आप उससे अपनी मित्रता में बिगाड़ नहीं चाहते। इन परिस्थितियों में, आप इस स्थिति से कैसे निपटेंगे ?

- (a) उसे अतिरिक्त मात्रा में चीनी जारी कर देंगे जिसके लिए आपके मित्र ने अनुरोध किया है।
- (b) अपने मित्र को अतिरिक्त मात्रा में चीनी जारी न करके नियमों का सख्ती से पालन करेंगे।
- (c) अपने मित्र को सरकारी आदेशों की प्रति दिखलाएँगे और उसे नियमानुसार चीनी की कम मात्रा स्वीकार करने के लिए तैयार करेंगे।
- (d) उसे, आबंटन करने वाले अधिकारी को सीधे प्रार्थना-पत्र देने की सलाह देंगे और सूचित करेंगे कि आप ऐसे मामलों में हस्तक्षेप नहीं करते।

79. आप एक ऐसे क्षेत्र में परिवार नियोजन कार्यक्रम लागू करने के प्रभारी हैं, जहाँ वर्तमान नीति का कड़ा विरोध हो रहा है। आप निवासियों को छोटे परिवार रखने की आवश्यकता मनवाना चाहते हैं। इस संदेश को संप्रेषित करने का सर्वोत्तम तरीका क्या होगा ?

- (a) निवासियों को स्वास्थ्य और जीवन स्तर सुधारने हेतु परिवार नियोजन की आवश्यकता तर्कसंगत रूप से समझाना।
- (b) देर से विवाह एवं बच्चों के बीच उचित अंतर को प्रोत्साहित करना।
- (c) परिवार नियोजन युक्तियाँ अपनाने के लिए प्रोत्साहन प्रदान करना।
- (d) ऐसे लोगों से, जिनका बंध्यकरण हो चुका है अथवा जो गर्भनिरोधक प्रयोग कर रहे हैं, निवासियों से प्रत्यक्षतः बात करने का आग्रह करना।

80. आप एक विश्वविद्यालय में शिक्षक हैं और एक विषय विशेष पर प्रश्न पत्र बना रहे हैं। आपके सहकर्मियों में से एक, जिसका पुत्र उसी विषय पर परीक्षा की तैयारी कर रहा है, आपके पास आता है और आपको सूचना देता है कि यह उसके पुत्र का परीक्षा को उत्तीर्ण करने का आखिरी अवसर है और आपसे, परीक्षा में आने वाले प्रश्नों के संकेत देकर, पुत्र की सहायता करने हेतु आग्रह करता है। अतीत में आपके उस सहकर्म ने दूसरे मामले में आपकी सहायता की है। आपका सहकर्म आपको सूचित करता है कि परीक्षा में अनुत्तीर्ण होने पर उसका पुत्र अवसाद से ग्रस्त हो जाएगा। इन परिस्थितियों में, आप क्या करेंगे ?

- (a) अतीत में उसके द्वारा दी गई सहायता को देखते हुए आप उसकी सहायता करेंगे।
- (b) खेद व्यक्त करेंगे कि आप उसकी कोई सहायता नहीं कर सकते।
- (c) अपने सहकर्म को आप समझाएँगे कि ऐसा करने से विश्वविद्यालय के अधिकारियों का विश्वास भंग होगा और आप उसकी सहायता करने की स्थिति में नहीं हैं।
- (d) उच्चाधिकारियों को अपने सहकर्म के आचार की शिकायत करेंगे।

SPACE FOR ROUGH WORK

कच्चे काम के लिए जगह

SPACE FOR ROUGH WORK

कच्चे काम के लिए जगह

SPACE FOR ROUGH WORK

कच्चे काम के लिए जगह

कच्चे काम के लिए जगह

जब तक आपको यह परीक्षण पुस्तिका खोलने को न कहा जाए तब तक न खोलें

टी.बी.सी. : B-BRO-M-HTB

परीक्षण पुस्तिका अनुक्रम

परीक्षण पुस्तिका

सामान्य अध्ययन

प्रश्न पत्र - II



समय : दो घण्टे

पूर्णांक : 200

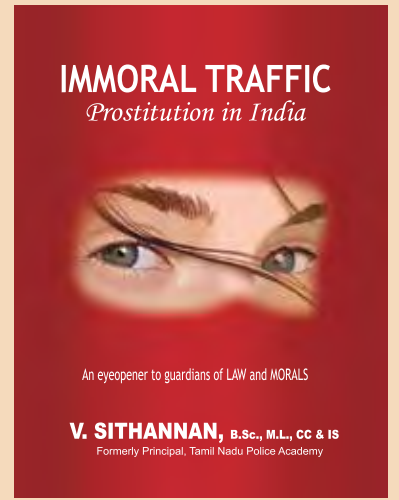
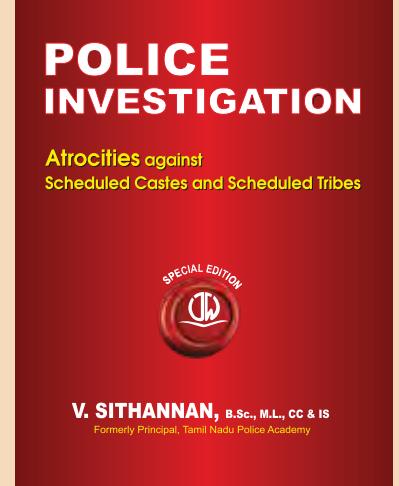
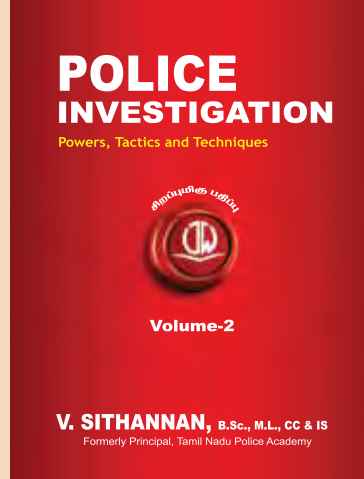
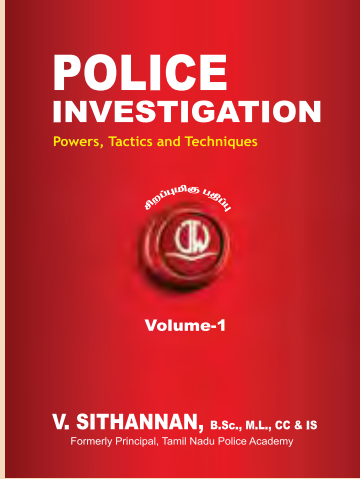
अनुदेश

1. परीक्षा प्रारम्भ होने के तुरन्त बाद, आप इस परीक्षण पुस्तिका की पड़ताल अवश्य कर लें कि इसमें कोई बिना छपा, फटा या छूटा हुआ पृष्ठ अथवा प्रश्नांश आदि न हो। यदि ऐसा है, तो इसे सही परीक्षण पुस्तिका से बदल लीजिए।
2. कृपया ध्यान रखें कि OMR उत्तर-पत्रक में, उचित स्थान पर, रोल नम्बर और परीक्षा पुस्तिका अनुक्रम (सीरीज कोड) A, B, C या D को, ध्यान से एवं बिना किसी चूक या विसंगति के भरने और कूटबद्ध करने की जिम्मेदारी उम्मीदवार की है। किसी भी प्रकार की चूक/विसंगति की स्थिति में उत्तर-पत्रक निरस्त कर दिया जायेगा।
3. इस परीक्षण पुस्तिका पर साथ में दिए गए कोष्ठक में आपको अपना अनुक्रमांक लिखना है। परीक्षण पुस्तिका पर **और कुछ न** लिखें।
4. इस परीक्षण पुस्तिका में 80 प्रश्नांश (प्रश्न) दिए गए हैं। प्रत्येक प्रश्नांश हिन्दी और अंग्रेज़ी दोनों में छपा है सिवाय उन प्रश्नों के जो अंग्रेज़ी भाषा-बोधन के हैं और वे केवल अंग्रेज़ी में हैं। प्रत्येक प्रश्नांश में चार प्रत्युत्तर (उत्तर) दिए गए हैं। इनमें से एक प्रत्युत्तर को चुन लें, जिसे आप उत्तर-पत्रक पर अंकित करना चाहते हैं। यदि आपको ऐसा लगे कि एक से अधिक प्रत्युत्तर सही हैं, तो उस प्रत्युत्तर को अंकित करें जो आपको सर्वोत्तम लगे। प्रत्येक प्रश्नांश के लिए **केवल एक ही** प्रत्युत्तर चुनना है।
5. आपको अपने सभी प्रत्युत्तर अलग से दिए गए उत्तर-पत्रक पर **ही** अंकित करने हैं। उत्तर-पत्रक में दिए गए निर्देश देखिए।
6. सभी प्रश्नांशों के अंक समान हैं।
7. इससे पहले कि आप परीक्षण पुस्तिका के विभिन्न प्रश्नांशों के प्रत्युत्तर उत्तर-पत्रक पर अंकित करना शुरू करें, आपको प्रवेश प्रमाण-पत्र के साथ प्रेषित अनुदेशों के अनुसार कुछ विवरण उत्तर-पत्रक में देने हैं।
8. आप अपने सभी प्रत्युत्तरों को उत्तर-पत्रक में भरने के बाद तथा परीक्षा के समापन पर **केवल उत्तर-पत्रक** अधीक्षक को सौंप दें। आपको अपने साथ परीक्षण पुस्तिका ले जाने की अनुमति है।
9. कच्चे काम के लिए पत्रक परीक्षण पुस्तिका के अंत में संलग्न हैं।
10. गलत उत्तरों के लिए दण्ड :
प्रश्न पत्र में उम्मीदवार द्वारा दिए गए गलत उत्तरों के लिए दंड दिया जाएगा, सिवाय प्रश्न 75 से 80 तक के, जिनके लिए गलत उत्तरों के लिए कोई दंड नहीं है।
 - (i) प्रत्येक प्रश्न के लिए चार वैकल्पिक उत्तर हैं। उम्मीदवार द्वारा प्रत्येक उस प्रश्न के लिए, जिसके लिए दंड है, दिए गए एक गलत उत्तर के लिए प्रश्न हेतु नियत किए गए अंकों का **एक-तिहाई** दंड के रूप में काटा जाएगा।
 - (ii) यदि कोई उम्मीदवार एक से अधिक उत्तर देता है, तो इसे **गलत उत्तर** माना जाएगा, यद्यपि दिए गए उत्तरों में से एक उत्तर सही होता है, फिर भी उस प्रश्न के लिए उपर्युक्तानुसार ही, उसी तरह का दंड दिया जाएगा, यदि उसके लिए दंड है।
 - (iii) यदि उम्मीदवार द्वारा कोई प्रश्न हल नहीं किया जाता है, अर्थात् उम्मीदवार द्वारा उत्तर नहीं दिया जाता है, तो उस प्रश्न के लिए **कोई दंड नहीं** दिया जाएगा।

जब तक आपको यह परीक्षण पुस्तिका खोलने को न कहा जाए तब तक न खोलें

Note : English version of the instructions is printed on the front cover of this Booklet.

Jeywin



Jeywin Publications



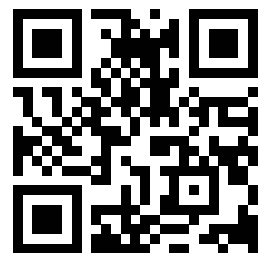
www.jeywin.com



editor@jeywin.com



91-44-43864477



Books also available at

amazon books

Flipkart



Google Books

snapdeal

Visit our online Book Store