

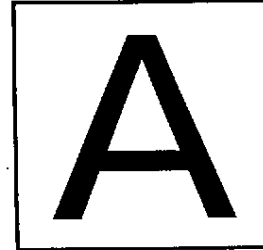
C. S. (P)-2011

DO NOT OPEN THIS TEST BOOKLET UNTIL YOU ARE ASKED TO DO SO

T.B.C. : P-PFC-L-CGJB

TEST BOOKLET SERIES

Serial 403633



TEST BOOKLET
GENERAL STUDIES
PAPER – II

Time Allowed : Two Hours

Maximum Marks : 200

INSTRUCTIONS

1. IMMEDIATELY AFTER THE COMMENCEMENT OF THE EXAMINATION, YOU SHOULD CHECK THAT THIS TEST BOOKLET **DOES NOT** HAVE ANY UNPRINTED OR TORN OR MISSING PAGES OR ITEMS, ETC. IF SO, GET IT REPLACED BY A COMPLETE TEST BOOKLET.
2. ENCODE CLEARLY THE TEST BOOKLET SERIES A, B, C OR D AS THE CASE MAY BE IN THE APPROPRIATE PLACE IN THE ANSWER SHEET.
3. You have to enter your Roll Number on the Test Booklet in the Box provided alongside.
DO NOT write *anything else* on the Test Booklet.
4. This Test Booklet contains 80 items (questions). Each item is printed both in **Hindi** and **English**, except for Questions relating to English Language Comprehension which are in English only. Each item comprises four responses (answers). You will select the response which you want to mark on the Answer Sheet. In case, you feel that there is more than one correct response, mark the response which you consider the best. In any case, choose **ONLY ONE** response for each item.
5. You have to mark all your responses **ONLY** on the separate Answer Sheet provided. See directions in the Answer Sheet.
6. All items carry equal marks.
7. Before you proceed to mark in the Answer Sheet the response to various items in the Test Booklet, you have to fill in some particulars in the Answer Sheet as per instructions sent to you with your Admission Certificate.
8. After you have completed filling in all your responses on the Answer Sheet and the examination has concluded, you should hand over to the Invigilator **only the Answer Sheet**. You are permitted to take away with you the Test Booklet.
9. Sheets for rough work are appended in the Test Booklet at the end.
10. **Penalty for wrong answers :**
THERE WILL BE PENALTY FOR WRONG ANSWERS MARKED BY THE CANDIDATE EXCEPT FOR QUESTIONS FROM 73 TO 80, WHICH DO NOT CARRY ANY PENALTY FOR WRONG ANSWER.
 - (i) There are four alternatives for the answer to every question. For each question which has a penalty for which a wrong answer has been given by the candidate, **one-third** of the marks assigned to that question will be deducted as penalty.
 - (ii) If a candidate gives more than one answer, it will be treated as a **wrong answer** even if one of the given answers happens to be correct and there will be same penalty as above to that question, if it has a penalty.
 - (iii) If a question is left blank, i.e., no answer is given by the candidate, there will be **no penalty** for that question.

DO NOT OPEN THIS TEST BOOKLET UNTIL YOU ARE ASKED TO DO SO

ध्यान दें : अनुदेशों का हिन्दी रूपान्तर इस पुस्तिका के पिछले पृष्ठ पर छपा है ।

Directions for the following 8 (eight) items :

Read each of the following two passages and answer the items that follow. Your answers to these items should be based on the passages only.

Passage-1

For achieving inclusive growth there is a critical need to rethink the role of the State. The early debate among economists about the size of the Government can be misleading. The need of the hour is to have an enabling Government. India is too large and complex a nation for the State to be able to deliver all that is needed. Asking the Government to produce all the essential goods, create all the necessary jobs, and keep a curb on the prices of all goods is to lead to a large cumbersome bureaucracy and widespread corruption.

The aim must be to stay with the objective of inclusive growth that was laid down by the founding fathers of the nation and also to take a more modern view of what the State can realistically deliver.

This is what leads to the idea of an enabling State, that is, a Government that does not try to directly deliver to the citizens everything that they need. Instead, it (1) creates an enabling ethos for the market so that individual

enterprise can flourish and citizens can, for the most part, provide for the needs of one another, and (2) steps in to help those who do not manage to do well for themselves, for there will always be individuals, no matter what the system, who need support and help. Hence we need a Government that, when it comes to the market, sets effective, incentive-compatible rules and remains on the sidelines with minimal interference, and, at the same time, plays an important role in directly helping the poor by ensuring that they get basic education and health services and receive adequate nutrition and food.

1. According to the passage :

1. The objective of inclusive growth was laid down by the founding fathers of the nation.
2. Need of the hour is to have an enabling Government.
3. The Government should engage in maximum interference in market processes.
4. There is a need to change the size of the Government.

Which of the statements given above are correct ?

- (a) 1 and 2 only
- (b) 2 and 3 only
- (c) 1 and 4 only
- (d) 1, 2, 3 and 4

निम्नलिखित 8 (आठ) प्रश्नों के लिए निर्देश :

निम्नलिखित दो लेखांशों में से प्रत्येक को पढ़िए और उनके उपरांत दिए गए प्रश्नों के उत्तर दीजिए । इन प्रश्नों के आपके उत्तर केवल लेखांशों पर ही आधारित होने चाहिए ।

लेखांश-1

समावेशी संवृद्धि की प्राप्ति के लिए राज्य की भूमिका पर पुनर्विचार की गंभीर आवश्यकता है । सरकार के आकार के विषय में अर्थशास्त्रियों के बीच हुई आरंभिक बहस भ्रामक हो सकती है । समय की आवश्यकता है कि एक सामर्थ्यकारी सरकार हो । राज्य सभी आवश्यकताओं की पूर्ति कर सके, यह भारत राष्ट्र के विशाल और जटिल स्वरूप को देखते हुए आसान नहीं है । सरकार सभी अनिवार्य वस्तुओं का उत्पादन करे, सभी आवश्यक नौकरियों का सृजन करे, और सभी वस्तुओं की कीमतों पर नियंत्रण रखे, ऐसी अपेक्षा विशाल बोझिल नौकरशाही और व्यापक भ्रष्टाचार की ओर ले जाएगी ।

लक्ष्य यह होना चाहिए कि राष्ट्र के संस्थापकों ने जिस समावेशी संवृद्धि का उद्देश्य रखा था, हम उसके साथ बने रहें और साथ ही इसके प्रति एक अपेक्षाकृत अधिक आधुनिक दृष्टिकोण अपनाएँ कि राज्य यथार्थतः क्या प्रदान कर सकता है ।

यही एक सामर्थ्यकारी राज्य के विचार की ओर ले जाता है, अर्थात्, एक ऐसी सरकार जो नागरिकों को उनकी आवश्यकता की हर चीज की प्रत्यक्षतः पूर्ति करने का प्रयास नहीं करती । बल्कि, (1) वह बाजार के लिए एक सामर्थ्यकारी लोकाचार का सृजन करती है ताकि व्यष्टिक उद्यम फल-फूल

सके, और नागरिक, अधिकांश भाग के लिए, एक-दूसरे की आवश्यकताओं के लिए प्रावधान कर सकें; और (2) वह ऐसे लोगों की मदद के लिए आगे आती है जो स्वयं अपनी बेहतरी नहीं कर पाते, क्योंकि कैसी भी व्यवस्था क्यों न हो, कुछ लोग हमेशा ऐसे होते हैं जिन्हें सहारे और मदद की आवश्यकता होती है । अतः हमें एक ऐसी सरकार की जरूरत है जो बाजार के मामले में प्रभावी, प्रोत्साहन-अनुकूल नियम स्थापित करे और न्यूनतम हस्तक्षेप करती हुई हाशिए पर बनी रहे, और साथ ही साथ, निर्धनों को शिक्षा और स्वास्थ्य की बुनियादी सुविधाएँ तथा पर्याप्त पोषण और आहार की उपलब्धता सुनिश्चित करते हुए उनकी प्रत्यक्ष सहायता करने में महत्वपूर्ण भूमिका निभाए ।

1. लेखांश के अनुसार :

1. समावेशी संवृद्धि का उद्देश्य राष्ट्र के संस्थापकों द्वारा रखा गया था ।
2. समय की आवश्यकता है कि एक सामर्थ्यकारी सरकार हो ।
3. सरकार को बाजार की प्रक्रियाओं में अधिकतम हस्तक्षेप रखना चाहिए ।
4. आवश्यकता है कि सरकार के आकार में परिवर्तन हो ।

उपर्युक्त में से कौन-कौन से कथन सही हैं ?

- (a) केवल 1 और 2
- (b) केवल 2 और 3
- (c) केवल 1 और 4
- (d) 1, 2, 3 और 4

2. According to the passage, the strategy of inclusive growth can be effected by focussing on
- Meeting all the needs of every citizen in the country.
 - Increasing the regulations over the manufacturing sector.
 - Controlling the distribution of manufactured goods.
 - Delivery of the basic services to the deprived sections of the society.
3. What constitutes an enabling Government ?
- A large bureaucracy.
 - Implementation of welfare programmes through representatives.
 - Creating an ethos that helps individual enterprise.
 - Providing resources to those who are underprivileged.
 - Offering direct help to the poor regarding basic services.
- Select the correct answer from the codes given below :
- 1, 2 and 3 only
 - 4 and 5 only
 - 3, 4 and 5 only
 - 1, 2, 3, 4 and 5
4. Why is the State unable to deliver "all that is needed" ?
- It does not have sufficient bureaucracy.
 - It does not promote inclusive growth.
- Select the correct answer from the codes given below :
- 1 only
 - 2 only
 - Both 1 and 2
 - Neither 1 nor 2
5. What is the essential message being conveyed by the author of the passage ?
- The objectives of inclusive growth laid down by the founding fathers of the nation should be remembered.
 - The Government needs to make available more schools and health services.
 - The Government needs to establish markets and industries to meet the needs of the poor strata of the society.
 - There is a need to rethink the role of the State in achieving inclusive growth.

Passage-2

The concept of 'creative society' refers to a phase of development of a society in which a large number of potential contradictions become articulate and active. This is most evident when oppressed social groups get politically mobilised and demand their rights. The upsurge of the peasants and tribals, the movements for regional autonomy and self-determination, the environmental movements, and the women's movements in the developing countries are signs of emergence of creative society in contemporary times. The forms of social movements and their intensity may vary from country to country and place to place within a country. But the very presence of

2. लेखांश के अनुसार, निम्नलिखित में से किस एक पर संकेंद्रित कर के समावेशी संवृद्धि की कार्यनीति कार्यरूप में परिणत की जा सकती है ?

- देश के प्रत्येक नागरिक की सभी आवश्यकताओं की पूर्ति कर
- विनिर्माण क्षेत्र पर विनियमनों को बढ़ा कर
- विनिर्मित वस्तुओं के वितरण को नियंत्रित कर
- समाज के वंचित वर्गों को बुनियादी सेवाएँ प्रदान कर

3. सामर्थ्यकारी सरकार के संघटक क्या हैं ?

- विशाल नौकरशाही ।
- प्रतिनिधियों के माध्यम से कल्याण कार्यक्रमों को लागू करना ।
- ऐसे लोकाचार का सृजन करना जिसमें व्यक्तिगत उद्यम को मदद मिले ।
- उन्हें संसाधन उपलब्ध कराना जो अल्पसुविधाप्राप्त हैं ।
- निर्धनों को बुनियादी सेवाओं के सम्बन्ध में सीधे मदद देना ।

नीचे दिए गए कूट की सहायता से सही उत्तर चुनिए :

- केवल 1, 2 और 3
- केवल 4 और 5
- केवल 3, 4 और 5
- 1, 2, 3, 4 और 5

4. राज्य क्यों "सभी आवश्यकताओं की पूर्ति" कर सकने में असमर्थ है ?

- उसके पास पर्याप्त नौकरशाही नहीं है ।
- वह समावेशी संवृद्धि को प्रोत्साहित नहीं करता ।

नीचे दिए गए कूट की सहायता से सही उत्तर चुनिए :

- केवल 1
- केवल 2
- 1 और 2 दोनों
- न तो 1 और न ही 2

5. इस लेखांश के लेखक द्वारा व्यक्त सारभूत संदेश क्या है ?

- राष्ट्र के संस्थापकों के द्वारा अधिकथित समावेशी संवृद्धि के उद्देश्यों को याद रखना चाहिए ।
- सरकार के लिए यह आवश्यक है कि वह अधिक स्कूल और स्वास्थ्य सेवाएँ उपलब्ध कराए ।
- सरकार के लिए यह आवश्यक है कि वह समाज के निर्धन स्तरों की आवश्यकताओं की पूर्ति के लिए बाजार और उद्योग स्थापित करे ।
- समावेशी संवृद्धि की प्राप्ति के लिए राज्य की भूमिका पर पुनर्विचार करने की आवश्यकता है ।

लेखांश-2

'सृजनशील समाज' की अवधारणा किसी समाज के विकास के उस चरण को निर्दिष्ट करती है जिसमें बड़ी संख्या में संभाव्य विरोधाभास मुखर और सक्रिय हो उठते हैं । यह उस समय सर्वाधिक सुस्पष्ट होता है जिस समय उत्पीड़ित सामाजिक समूह राजनीतिक स्तर पर संघटित हो जाते हैं और अपने अधिकारों की माँग करते हैं । विकासशील देशों में किसानों और जनजातियों का उमड़ कर उठना, क्षेत्रीय स्वायत्तता और आत्मनिर्णय के लिए आंदोलन, पर्यावरण आंदोलन और नारी आंदोलन

movements for social transformation in various spheres of a society indicates the emergence of a creative society in a country.

6. What does the author imply by "creative society" ?

1. A society where diverse art forms and literary writings seek incentive.
2. A society where social inequalities are accepted as the norm.
3. A society where a large number of contradictions are recognised.
4. A society where the exploited and the oppressed groups grow conscious of their human rights and upliftment.

Select the correct answer using the codes given below :

- (a) 1, 2 and 3
- (b) 4 only
- (c) 3 and 4
- (d) 2 and 4

7. What according to the passage are the manifestations of social movements ?

1. Aggressiveness and being incendiary.
2. Instigation by external forces.
3. Quest for social equality and individual freedom.
4. Urge for granting privilege and self-respect to disparaged sections of the society.

Select the correct answer using the codes given below :

- (a) 1 and 3 only
- (b) 2 and 4 only
- (c) 3 and 4 only
- (d) 1, 2, 3 and 4

8. With reference to the passage, consider the following statements :

1. To be a creative society it is essential to have a variety of social movements.
2. To be a creative society, it is imperative to have potential contradictions and conflicts.

Which of the statements given above is/are correct ?

- (a) 1 only
- (b) 2 only
- (c) Both 1 and 2
- (d) Neither 1 nor 2

9. Consider the following three statements :

1. Only students can participate in the race.
2. Some participants in the race are girls.
3. All girl participants in the race are invited for coaching.

Which one of the following conclusions can be drawn from the above statements ?

- (a) All participants in the race are invited for coaching.
- (b) All students are invited for coaching.
- (c) All participants in the race are students.
- (d) None of the statements (a), (b) and (c) given above is correct.

समकालीन समय में सृजनशील समाज के आविर्भाव के लक्षण हैं। इन सामाजिक आंदोलनों के रूप और उनकी तीव्रता अलग-अलग देशों में और किसी एक देश के अलग-अलग हिस्सों में भिन्न-भिन्न हो सकती है। किन्तु समाज के विभिन्न क्षेत्रों में सामाजिक रूपान्तरण लाने के लिए इन आंदोलनों की उपस्थिति मात्र, देश में सृजनशील समाज के आविर्भाव को इंगित करती है।

6. "सृजनशील समाज" से लेखक का क्या निहितार्थ है ?

1. एक समाज जहाँ विविध कलारूप और साहित्यिक लेखन प्रोत्साहन पाने का प्रयत्न करते हैं।
2. एक समाज जहाँ सामाजिक असमानताएँ मानक की तरह स्वीकृत हैं।
3. एक समाज जहाँ विशाल संख्या में अंतर्विरोध मान लिए जाते हैं।
4. एक समाज जहाँ शोषित और उत्पीड़ित समूहों में अपने मानवाधिकारों एवं उत्थान की चेतना विकसित होती है।

नीचे दिए गए कूट की सहायता से सही उत्तर चुनिए :

- (a) 1, 2 और 3
- (b) केवल 4
- (c) 3 और 4
- (d) 2 और 4

7. लेखांश के अनुसार सामाजिक आंदोलनों की अभिव्यक्तियाँ कौन-कौन सी हैं ?

1. आक्रामकता और दाहक होना।
2. बाह्य बलों के द्वारा उकसाया जाना।
3. सामाजिक समानता और वैयक्तिक स्वतंत्रता की तलाश।
4. समाज के अवमानित वर्गों को विशेषाधिकार और आत्मसम्मान प्रदान करने का आग्रह।

नीचे दिए गए कूट का प्रयोग कर सही उत्तर चुनिए :

- (a) केवल 1 और 3
- (b) केवल 2 और 4
- (c) केवल 3 और 4
- (d) 1, 2, 3 और 4

8. लेखांश के संदर्भ में, निम्नलिखित कथनों पर विचार कीजिए :

1. सृजनशील समाज बनने के लिए, विविध प्रकार के सामाजिक आंदोलनों का होना अनिवार्य है।
2. सृजनशील समाज बनने के लिए, संभाव्य अंतर्विरोधों और संघर्षों का होना अत्यावश्यक है।

उपर्युक्त में से कौन-सा/कौन-से कथन सही है/हैं ?

- (a) केवल 1
- (b) केवल 2
- (c) 1 और 2 दोनों
- (d) न तो 1 और न ही 2

9. निम्नलिखित तीन कथनों पर विचार कीजिए :

1. दौड़ में केवल छात्र ही भाग ले सकते हैं।
 2. दौड़ में भाग लेने वालों में कुछ बालिकाएँ हैं।
 3. दौड़ में भाग लेने वाली सभी बालिका प्रतिभागियों को प्रशिक्षण हेतु बुलाया गया है।
- उपर्युक्त कथनों से निम्नलिखित कौन-सा एक निष्कर्ष निकाला जा सकता है ?

- (a) दौड़ के सभी प्रतिभागियों को प्रशिक्षण हेतु बुलाया गया है।
- (b) सभी छात्रों को प्रशिक्षण हेतु बुलाया गया है।
- (c) दौड़ के सभी प्रतिभागी छात्र हैं।
- (d) उपर्युक्त (a), (b) और (c) कथनों में से कोई सही नहीं है।

Directions for the following 2 (two) items :

Each of the following two items consists of four statements. Of these four statements, two cannot both be true, but both can be false. Study the statements carefully and identify the two that satisfy the above condition. Select the correct answer using the codes given below each set of statements :

10. Examine the following statements :

1. All animals are carnivorous.
2. Some animals are not carnivorous.
3. Animals are not carnivorous.
4. Some animals are carnivorous.

Codes :

- (a) 1 and 3
- (b) 1 and 2
- (c) 2 and 3
- (d) 3 and 4

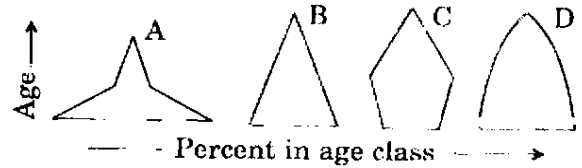
11. Examine the following statements :

1. All trains are run by diesel engine.
2. Some trains are run by diesel engine.
3. No train is run by diesel engine.
4. Some trains are not run by diesel engine.

Codes :

- (a) 1 and 2
- (b) 2 and 3
- (c) 1 and 3
- (d) 1 and 4

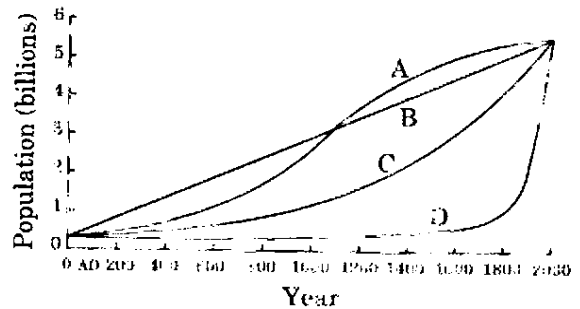
12. Consider the four age pyramids given below namely A, B, C and D representing four different countries.



Which one of them indicates the declining population ?

- (a) A
- (b) B
- (c) C
- (d) D

13. The following figure has four curves namely A, B, C and D. Study the figure and answer the item that follows.



Which curve indicates the exponential growth ?

- (a) A
- (b) B
- (c) C
- (d) D

निम्नलिखित 2 (दो) प्रश्नांशों के लिए निर्देश :

निम्नलिखित दो प्रश्नांशों में प्रत्येक के भीतर चार कथन हैं। इन चार कथनों में से दो ऐसे हैं, जो एक साथ दोनों सही नहीं हो सकते; किन्तु दोनों ही गलत हो सकते हैं। कथनों का ध्यानपूर्वक अध्ययन करें और उन दो कथनों को पहचानिए जो उपर्युक्त नियमों को संतुष्ट करते हैं। प्रत्येक कथन-समुच्चय के उपरांत दिए गए कूटों की सहायता से सही उत्तर चुनिए :

10. निम्नलिखित कथनों की परीक्षा कीजिए :

1. सभी पशु मांसाहारी होते हैं।
2. कुछ पशु मांसाहारी नहीं होते।
3. पशु मांसाहारी नहीं होते।
4. कुछ पशु मांसाहारी होते हैं।

कूट :

- (a) 1 और 3
- (b) 1 और 2
- (c) 2 और 3
- (d) 3 और 4

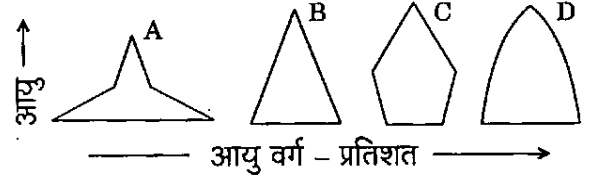
11. निम्नलिखित कथनों की परीक्षा कीजिए :

1. सभी रेलगाड़ियाँ डीज़ल इंजन से चलती हैं।
2. कुछ रेलगाड़ियाँ डीज़ल इंजन से चलती हैं।
3. कोई भी रेलगाड़ी डीज़ल इंजन से नहीं चलती।
4. कुछ रेलगाड़ियाँ डीज़ल इंजन से नहीं चलतीं।

कूट :

- (a) 1 और 2
- (b) 2 और 3
- (c) 1 और 3
- (d) 1 और 4

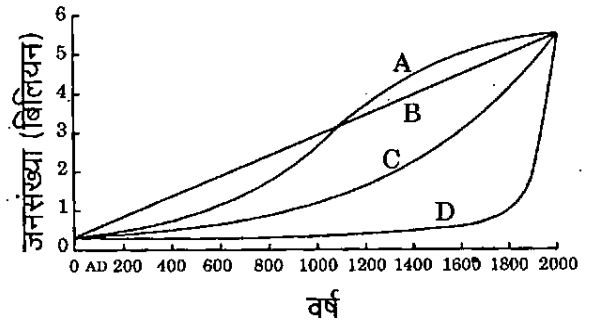
12. नीचे दिए गए, नामतः A, B, C एवं D, चार आयु पिरैमिड अलग-अलग चार देशों को निरूपित करते हैं। उन पर विचार कीजिए।



इनमें से कौन-सा एक, घटती जनसंख्या को इंगित करता है ?

- (a) A
- (b) B
- (c) C
- (d) D

13. नीचे दिए गए चित्र में, नामतः A, B, C एवं D, चार वक्र प्रस्तुत हैं। चित्र का अध्ययन कर उसके नीचे दिए गए प्रश्नांश का उत्तर दीजिए।



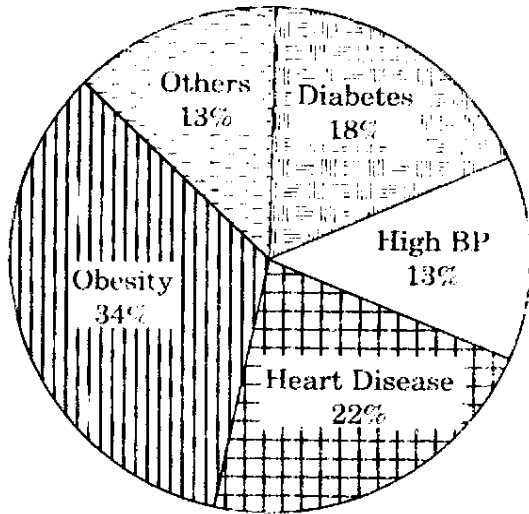
इनमें से कौन-सा वक्र चरघातांकी वृद्धि को इंगित करता है ?

- (a) A
- (b) B
- (c) C
- (d) D

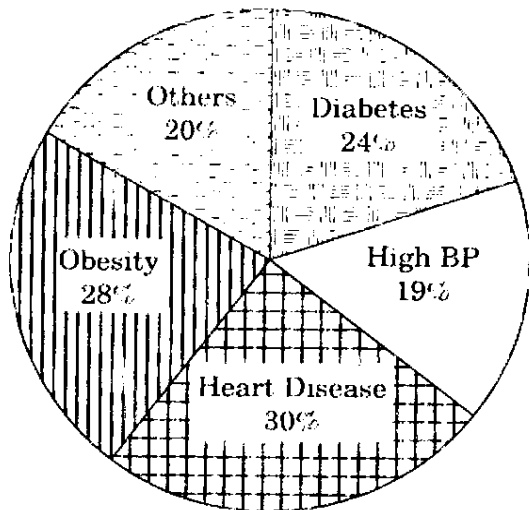
Directions for the following 2 (two) items :

The following pie charts show the break up of disease categories recorded in the patients from two towns, Town A and Town B. Pie charts plot the disease categories as percentage of the total number of patients. Based on these, answer the two items that follow the charts.

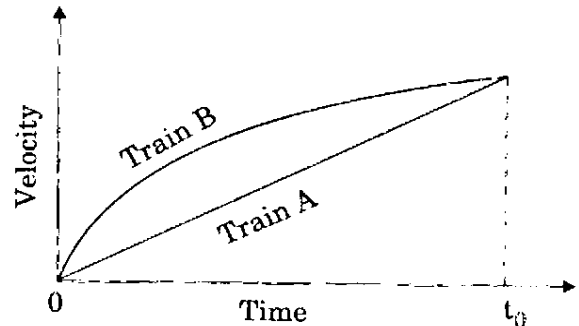
Distribution of diseases in Town - A



Distribution of diseases in Town - B



14. Which of the two towns has a higher number of persons with Diabetes ?
- Town A
 - Town B
 - Same in Town A and Town B
 - No inference can be drawn
15. What can we say about persons with more than one disease from these graphs ?
- There are likely to be persons with more than one disease in Town A.
 - There are likely to be persons with more than one disease in Town B.
 - There are likely to be persons with more than one disease in both Towns A and B.
 - No inference can be drawn.
16. Consider the following Velocity - Time graph. It shows two trains starting simultaneously on parallel tracks.



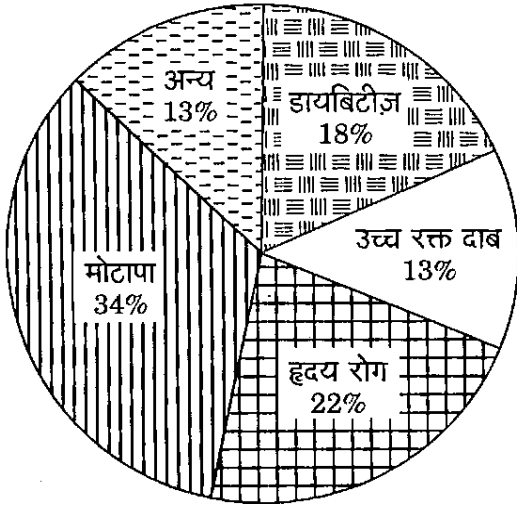
With reference to the above graph, which one of the following statements is **not** correct ?

- Train B has an initial acceleration greater than that of Train A.
- Train B is faster than Train A at all times.
- Both trains have the same velocity at time t_0 .
- Both trains travel the same distance in time t_0 units.

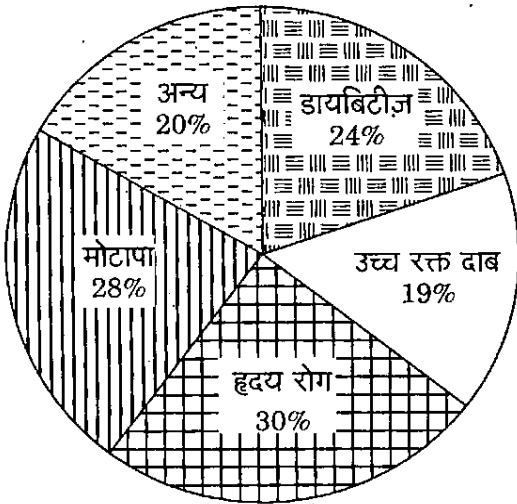
निम्नलिखित 2 (दो) प्रश्नांशों के लिए निर्देश :

नीचे दिए गए वृत्त संचित्र (पाई चार्ट) शहर A तथा शहर B, दो शहरों में रोगियों में मिले रोग वर्गों को अलग-अलग दर्शाता है। वृत्त संचित्र में रोग वर्गों को रोगियों की कुल संख्या के प्रतिशत के रूप में अंकित किया गया है। इन तथ्यों के आधार पर, वृत्त संचित्र के पश्चात् दिए गए दो प्रश्नांशों के उत्तर दीजिए।

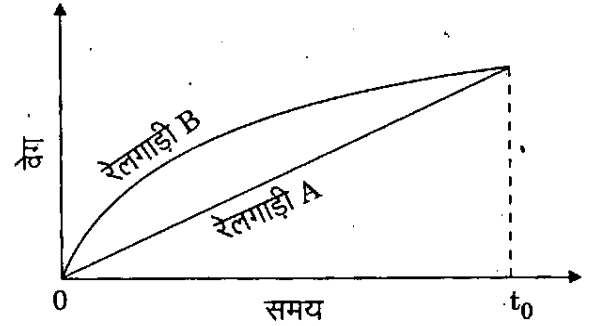
शहर - A में रोगों का वितरण



शहर - B में रोगों का वितरण



14. दोनों शहरों में से किस शहर में डायबिटीज़ से ग्रस्त व्यक्तियों की संख्या अपेक्षाकृत अधिक है ?
 (a) शहर A
 (b) शहर B
 (c) शहर A और शहर B में संख्या समान है
 (d) कोई अनुमान नहीं निकाला जा सकता
15. इन आलेखों के आधार पर हम उन व्यक्तियों के बारे में क्या कह सकते हैं जिन्हें एक से अधिक रोग हैं ?
 (a) शहर A में एक से अधिक रोगों वाले व्यक्तियों के होने की संभावना है।
 (b) शहर B में एक से अधिक रोगों वाले व्यक्तियों के होने की संभावना है।
 (c) A और B दोनों शहरों में एक से अधिक रोगों वाले व्यक्तियों के होने की संभावना है।
 (d) कोई अनुमान नहीं निकाला जा सकता।
16. निम्नलिखित वेग - समय आलेख पर विचार कीजिए। यह आलेख दो ऐसी रेलगाड़ियों को दर्शाता है जो समांतर पटरियों पर एक ही समय पर चलना शुरू करती हैं।



उपर्युक्त आलेख के संदर्भ में, निम्नलिखित में से कौन-सा एक कथन सही नहीं है ?

- (a) रेलगाड़ी B का प्रारंभिक त्वरण रेलगाड़ी A के प्रारंभिक त्वरण की अपेक्षा अधिक है।
 (b) रेलगाड़ी B सदा रेलगाड़ी A की अपेक्षा अधिक तेज़ दौड़ रही है।
 (c) समय t_0 पर दोनों रेलगाड़ियों का वेग समान है।
 (d) t_0 समय-इकाई में दोनों रेलगाड़ियाँ एकसमान दूरी तय करती हैं।

Directions for the following 6 (six) items :

Read each of the following two passages and answer the items that follow. Your answers to these items should be based on the passages only.

Passage-1

Ecosystems provide people with a variety of goods and services; food, clean water, clean air, flood control, soil stabilization, pollination, climate regulation, spiritual fulfilment and aesthetic enjoyment, to name just a few. Most of these benefits either are irreplaceable or the technology necessary to replace them is prohibitively expensive. For example, potable fresh water can be provided by desalinating sea-water, but only at great cost.

The rapidly expanding human population has greatly modified the Earth's ecosystems to meet their increased requirements of some of the goods and services, particularly food, fresh water, timber, fibre and fuel. These modifications have contributed substantially to human well being and economic development. The benefits have not been equally distributed. Some people have actually been harmed by these changes. Moreover, short term increases in some ecosystem goods and services have come at the cost of the long term degradation of others. For example, efforts to increase the production of food and fibre have decreased the ability of some ecosystems to provide clean water, regulate flooding and support biodiversity.

17. With reference to the passage, consider the following statements.

Expanding human population has an adverse effect on :

1. Spiritual fulfilment
2. Aesthetic enjoyment
3. Potable fresh water
4. Production of food and fibre
5. Biodiversity

Which of the statements given above are correct ?

- (a) 1, 2 and 3 only
- (b) 2, 4 and 5 only
- (c) 3 and 5 only
- (d) 1, 2, 3, 4 and 5

18. The passage mentions that "some people have actually been harmed by these changes". What does it imply ?

1. The rapid expansion of population has adversely affected some people.
2. Sufficient efforts have not been made to increase the production of food and fibre.
3. In the short term some people may be harmed, but in the long term everyone will benefit from modifications in the Earth's ecosystems.

Which of the statements given above is/are correct ?

- (a) 1 only
- (b) 2
- (c) 1 and 3
- (d) None of the statements given above

निम्नलिखित 6 (छः) प्रश्नांशों के लिए निर्देश :

निम्नलिखित दो लेखांशों में से प्रत्येक को पढ़िए और उनके उपरांत दिए गए प्रश्नांशों के उत्तर दीजिए । इन प्रश्नांशों के आपके उत्तर केवल लेखांशों पर ही आधारित होने चाहिए ।

लेखांश-1

पारिस्थितिकी-तंत्र लोगों को विविध प्रकार की वस्तुएँ एवं सेवाएँ प्रदान करते हैं; खाद्य, स्वच्छ जल, स्वच्छ वायु, बाढ़ नियंत्रण, मृदा स्थिरीकरण, परागण, जलवायु विनियमन, आध्यात्मिक परितोष तथा सौंदर्यपरक आनंद, कुछ नाम गिनाए जा सकते हैं । इनमें से अधिकांश लाभ या तो अप्रतिस्थापनीय हैं या उनको प्रतिस्थापित करने वाली प्रौद्योगिकी प्रतिषेधक रूप से महँगी है । उदाहरणार्थ, समुद्री जल का विलवणीकरण कर पेय अलवण जल उपलब्ध कराया जा सकता है, किन्तु यह अत्यधिक लागत पर ही संभव है ।

तेजी से बढ़ती मानव जनसंख्या ने वस्तुओं और सेवाओं की, विशेषकर खाद्य, अलवण जल, इमारती लकड़ी, रेशों और ईंधन की, अपनी बढ़ी हुई आवश्यकताओं की पूर्ति के लिए पृथ्वी के पारिस्थितिकी-तंत्रों को अत्यधिक बदल डाला है । इन आपरिवर्तनों ने मानव के कल्याण और आर्थिक विकास में भरपूर योगदान दिया है । ये लाभ समान रूप से वितरित नहीं हुए हैं । इन परिवर्तनों से कुछ लोगों की वस्तुतः हानि हुई है । इसके अतिरिक्त, पारिस्थितिकी-तंत्र की कुछ वस्तुओं एवं सेवाओं की अल्पावधि वृद्धि, दूसरों के दीर्घावधि अवकर्षण की लागत पर हुई है । उदाहरणार्थ, खाद्य एवं रेशों के उत्पादन को बढ़ाने के प्रयासों से कुछ पारिस्थितिकी-तंत्रों की निर्मल जल प्रदान करने, बाढ़ नियंत्रित करने तथा जैव-विविधता को आधार प्रदान करने की क्षमता में हास हुआ है ।

17. लेखांश के संदर्भ में, निम्नलिखित कथनों पर विचार कीजिए ।

बढ़ती मानव जनसंख्या का प्रतिकूल प्रभाव पड़ता है :

1. आध्यात्मिक परितोष पर
2. सौंदर्यपरक आनंद पर
3. पेय अलवण जल पर
4. खाद्य एवं रेशों के उत्पादन पर
5. जैव-विविधता पर

उपर्युक्त में से कौन-से कथन सही हैं ?

- (a) केवल 1, 2 और 3
- (b) केवल 2, 4 और 5
- (c) केवल 3 और 5
- (d) 1, 2, 3, 4 और 5

18. लेखांश में उल्लेख है कि "इन परिवर्तनों से कुछ लोगों की वस्तुतः हानि हुई है ।" इस कथन में क्या अंतर्निहित है ?

1. जनसंख्या की तीव्र वृद्धि का कुछ लोगों पर प्रतिकूल प्रभाव पड़ा है ।
2. खाद्य एवं रेशों के उत्पादन में वृद्धि लाने के लिए पर्याप्त प्रयास नहीं हुए हैं ।
3. पृथ्वी के पारिस्थितिकी-तंत्रों में आपरिवर्तनों से अल्पावधि में कुछ लोगों को चाहे क्षति पहुँच सकती है, किन्तु दीर्घावधि में सभी लोगों को लाभ पहुँचेगा ।

उपर्युक्त में से कौन-सा/कौन-से कथन सही है/हैं ?

- (a) केवल 1
- (b) 2
- (c) 1 और 3
- (d) उपर्युक्त कथनों में से कोई भी नहीं

19. With reference to the passage, consider the following statements :

1. It is imperative to modify the Earth's ecosystems for the well being of mankind.
2. Technology can never replace all the goods and services provided by ecosystems.

Which of the statements given above is/are correct ?

- (a) 1 only
- (b) 2 only
- (c) Both 1 and 2
- (d) Neither 1 nor 2

Passage-2

A moral act must be our own act; must spring from our own will. If we act mechanically, there is no moral content in our act. Such action would be moral, if we think it proper to act like a machine and do so. For, in doing so, we use our discrimination. We should bear in mind the distinction between acting mechanically and acting intentionally. It may be moral of a king to pardon a culprit. But the messenger carrying out the order of pardon plays only a mechanical part in the king's moral act. But if the messenger were to carry out the king's order considering it to be his duty, his action would be a moral one. How can a man understand morality who does not use his own intelligence and power of thought, but lets himself be swept along like a log of wood by a current ? Sometimes a man defies convention and acts on his own with a view to absolute good.

20. Which of the following statements best describe/describes the thought of the writer ?

1. A moral act calls for using our discretion.
2. Man should react to a situation immediately.
3. Man must do his duty.
4. Man should be able to defy convention in order to be moral.

Select the correct answer from the codes given below :

- (a) 1 only
- (b) 1 and 3
- (c) 2 and 3
- (d) 1 and 4

21. Which of the following statements is the nearest definition of moral action, according to the writer ?

- (a) It is a mechanical action based on official orders from superiors.
- (b) It is an action based on our sense of discretion.
- (c) It is a clever action based on the clarity of purpose.
- (d) It is a religious action based on understanding.

22. The passage contains a statement "lets himself be swept along like a log of wood by a current." Among the following statements, which is/are nearest in meaning to this ?

1. A person does not use his own reason.
2. He is susceptible to influence/pressure.
3. He cannot withstand difficulties/challenges.
4. He is like a log of wood

Select the correct answer using the codes given below :

- (a) 1 only
- (b) 1 and 2
- (c) 2 and 3
- (d) 1 and 4

19. लेखांश के संदर्भ में, निम्नलिखित कथनों पर विचार कीजिए :

1. मानव जाति के कल्याण के लिए पृथ्वी के पारिस्थितिकी-तंत्रों को आपरिवर्तित करना अत्यावश्यक है ।
2. प्रौद्योगिकी कभी भी पारिस्थितिकी-तंत्रों द्वारा प्रदत्त की जाने वाली सभी वस्तुओं एवं सेवाओं का स्थान नहीं ले सकती ।

उपर्युक्त में से कौन-सा/कौन-से कथन सही है/हैं ?

- (a) केवल 1
- (b) केवल 2
- (c) 1 और 2 दोनों
- (d) न तो 1 और न ही 2

लेखांश-2

एक नैतिक कृत्य हमारा अपना कृत्य होना चाहिए; हमारे अपने संकल्प से प्रस्फुटित होना चाहिए । यदि हम यंत्रवत कार्य करते हैं, तो हमारे कृत्य में कोई नैतिक पुट नहीं होता । यह कृत्य तभी नैतिक होगा, यदि हम यंत्र की तरह कार्य करने को उचित समझें और उसी प्रकार कार्य करें । क्योंकि, ऐसा करते हुए हम अपने विवेक का प्रयोग करते हैं । हमें अपने मन में यांत्रिक ढंग से कार्य करने और साभिप्राय कार्य करने के बीच विभेद रखना चाहिए । किसी राजा के लिए एक अपराधी को क्षमादान देना नैतिक हो सकता है । किन्तु इस क्षमादान के आदेश का पालन करने वाला दूत राजा के इस नैतिक कृत्य में केवल एक यांत्रिक भूमिका का ही निर्वाह करता है । किन्तु यह दूत राजा के आदेश का यदि अपना कर्तव्य समझकर निर्वाह करे, तो उसका कृत्य एक नैतिक कृत्य होगा । कोई ऐसा व्यक्ति जो अपनी बुद्धि और विचार शक्ति का प्रयोग नहीं करता, और स्वयं को धारा के प्रवाह के साथ लकड़ी के कुन्दे के समान बह जाने देता है, नैतिकता को भला कैसे समझ सकता है । व्यक्ति कभी-कभी परम कल्याण की दृष्टि से रूढ़ि की अवज्ञा कर स्वयं अपने निर्णय से कार्य करता है ।

20. निम्नलिखित में से कौन-सा/कौन-से कथन लेखक के विचारों का सर्वोत्तम वर्णन करता है/करते हैं ?

1. नैतिक कृत्य की पूर्ति के लिए अपने विवेक का प्रयोग आवश्यक है ।
2. किसी स्थिति के प्रति मनुष्य को अविलंब प्रतिक्रिया करनी चाहिए ।
3. मनुष्य को अपने कर्तव्य का पालन करना ही चाहिए ।
4. नैतिक होने के लिए मनुष्य को रूढ़ि की अवज्ञा करने में समर्थ होना चाहिए ।

नीचे दिए गए कूट की सहायता से सही उत्तर चुनिए :

- (a) केवल 1
- (b) 1 और 3
- (c) 2 और 3
- (d) 1 और 4

21. लेखक के अनुसार, निम्नलिखित में से कौन-सा कथन नैतिक कृत्य की निकटतम परिभाषा है ?

- (a) यह वरिष्ठों के आधिकारिक आदेशों पर आधारित यांत्रिक कृत्य है ।
- (b) यह अपने विवेक-बोध पर आधारित कृत्य है ।
- (c) यह उद्देश्य की सुस्पष्टता पर आधारित चतुर कृत्य है ।
- (d) यह समझ पर आधारित धार्मिक कृत्य है ।

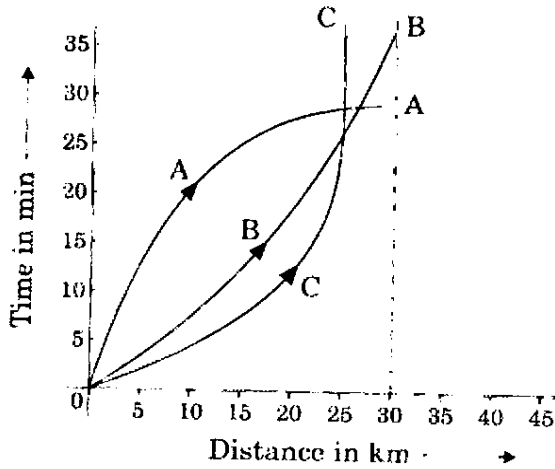
22. लेखांश में एक कथन है कि "स्वयं को धारा के प्रवाह के साथ लकड़ी के कुन्दे के समान बह जाने देता है ।" निम्नलिखित में से कौन-सा/कौन-से कथन, इसका/इसके निकटतम अर्थ है/हैं ?

1. व्यक्ति अपनी तर्कबुद्धि का प्रयोग नहीं करता ।
2. वह प्रभाव/दबाव के प्रति अति-प्रभाव्य है ।
3. वह कठिनाइयों/चुनौतियों का सामना नहीं कर सकता ।
4. वह लकड़ी के कुन्दे के समान है ।

नीचे दिए गए कूट की सहायता से सही उत्तर चुनिए :

- (a) केवल 1
- (b) 1 और 2
- (c) 2 और 3
- (d) 1 और 4

23. Consider the following distance time graph. The graph shows three athletes A, B and C running side by side for a 30 km race.



With reference to the above graph, consider the following statements :

- 1 The race was won by A
- 2 B was ahead of A up to 25 km mark
3. C ran very slowly from the beginning.

Which of the statements given above is/are correct ?

- (a) 1 only
- (b) 1 and 2 only
- (c) 2 and 3 only
- (d) 1, 2 and 3

24. Consider the following figures :

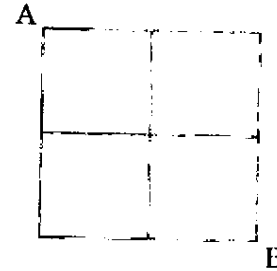
2	6
80	24

3	?
120	36

What is the missing number ?

- (a) 7
- (b) 8
- (c) 9
- (d) 10

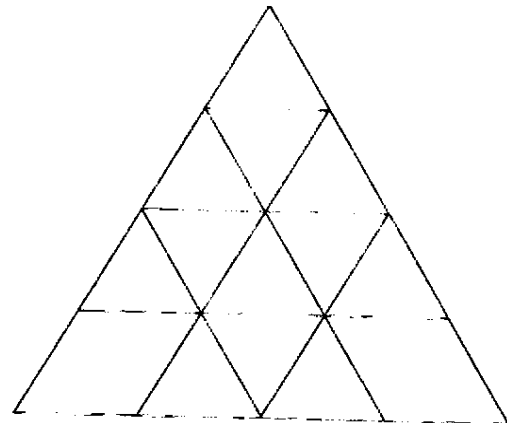
25. Study the following figure :
A person goes from A to B always moving to the right or downwards along the lines. How many different routes can he adopt ?



Select the correct answer from the codes given below :

- (a) 4
- (b) 5
- (c) 6
- (d) 7

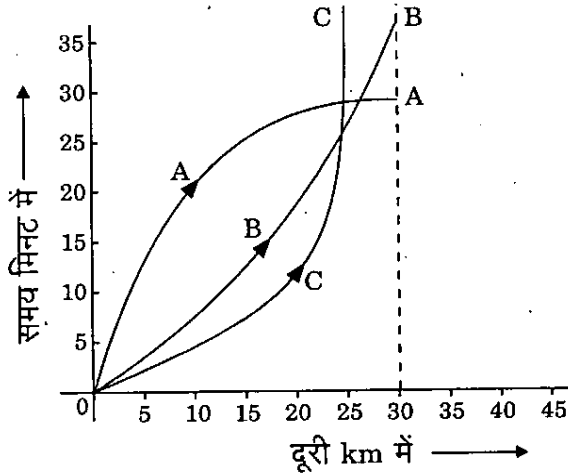
26. Consider the following figure and answer the item that follows :



What is the total number of triangles in the above grid ?

- (a) 27
- (b) 26
- (c) 23
- (d) 22

23. निम्नलिखित दूरी - समय आलेख पर विचार कीजिए । यह आलेख A, B एवं C तीन ऐसे धावकों को दर्शाता है जो साथ-साथ 30 km की दौड़ लगा रहे हैं ।



उपर्युक्त आलेख के संदर्भ में, निम्नलिखित कथनों पर विचार कीजिए :

1. दौड़ में धावक A की जीत हुई ।
 2. प्रथम 25 km तक धावक B धावक A से आगे था ।
 3. धावक C शुरू से ही बहुत धीरे दौड़ रहा था ।
- उपर्युक्त में से कौन-सा/कौन-से कथन सही है/हैं ?

- (a) केवल 1
- (b) केवल 1 और 2
- (c) केवल 2 और 3
- (d) 1, 2 और 3

24. नीचे दी गई आकृतियों पर विचार कीजिए :

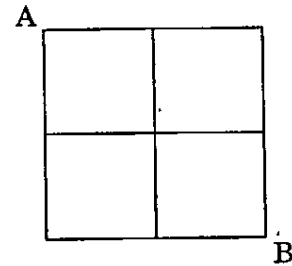
2	6
80	24

3	?
120	36

लुप्त संख्या क्या है ?

- (a) 7
- (b) 8
- (c) 9
- (d) 10

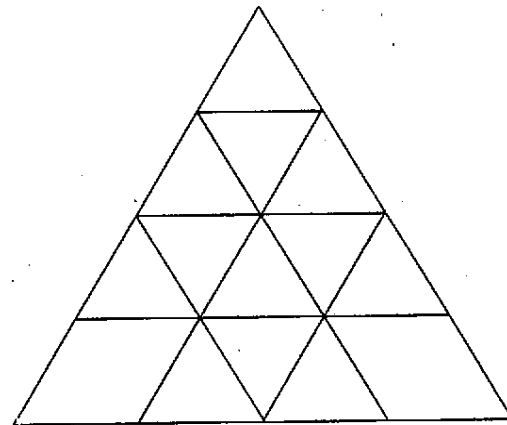
25. नीचे दी गई आकृति पर विचार कीजिए : एक व्यक्ति A से B तक हमेशा रेखाओं के साथ-साथ दाहिनी दिशा में अथवा नीचे की दिशा में बढ़ते हुए जाता है । वह कितने अलग-अलग मार्ग अपना सकता है ?



नीचे दिए गए कूट की सहायता से सही उत्तर चुनिए :

- (a) 4
- (b) 5
- (c) 6
- (d) 7

26. निम्नलिखित आकृति पर विचार कीजिए और उसके नीचे दिए गए प्रश्नांश का उत्तर दीजिए :



उपर्युक्त ग्रिड में त्रिभुजों की कुल संख्या कितनी है ?

- (a) 27
- (b) 26
- (c) 23
- (d) 22

Directions for the following 4 (four) items :

Read the following passage and answer the items that follow. Your answers to these items should be based on the passage only.

Passage

A country under foreign domination seeks escape from the present in dreams of a vanished age, and finds consolation in visions of past greatness. That is a foolish and dangerous pastime in which many of us indulge. An equally questionable practice for us in India is to imagine that we are still spiritually great though we have come down in the world in other respects. Spiritual or any other greatness cannot be founded on lack of freedom and opportunity, or on starvation and misery. Many western writers have encouraged that notion that Indians are other worldly. I suppose the poor and unfortunate in every country become to some extent other-worldly, unless they become revolutionaries, for this world is evidently not meant for them. So also subject peoples.

As a man grows to maturity he is not entirely engrossed in, or satisfied with, the external objective world. He seeks also some inner meaning, some psychological and physical satisfactions. So also with peoples and civilizations as they mature and grow adult. Every civilization and every people exhibit these parallel streams of an external life and an internal life. Where they meet or keep close to each other, there is an equilibrium and stability. When they diverge conflict arises and the crises that torture the mind and spirit

27. The passage mentions that "this world is evidently not meant for them". It refers to people who

1. seek freedom from foreign domination.
2. live in starvation and misery.
3. become revolutionaries.

Which of the statements given above is/are correct ?

- (a) 1 and 2
- (b) 2 only
- (c) 2 and 3
- (d) 3 only

28. Consider the following assumptions .

1. A country under foreign domination cannot indulge in spiritual pursuit.
2. Poverty is an impediment in the spiritual pursuit
3. Subject peoples may become other-worldly.

With reference to the passage, which of the above assumptions is/are valid ?

- (a) 1 and 2
- (b) 2 only
- (c) 2 and 3
- (d) 3 only

29. The passage thematically centres on

- (a) the state of mind of oppressed people
- (b) starvation and misery
- (c) the growth of civilization
- (d) body, mind and spirit of people in general

निम्नलिखित 4 (चार) प्रश्नों के लिए निर्देश :

निम्नलिखित लेखांश को पढ़िए और उसके उपरांत दिए गए प्रश्नों के उत्तर दीजिए। इन प्रश्नों के आपके उत्तर केवल लेखांश पर ही आधारित होने चाहिए।

लेखांश

जब कोई देश विदेशी प्रभुत्व के अधीन होता है, तब वह किसी विलुप्त युग के सपनों में वर्तमान से पलायन ढूँढ़ता है, और अपने बीते महान् कल की कल्पनाओं में सांत्वना पाता है। यह एक मूर्खतापूर्ण और खतरनाक विनोद है, जिसमें हम में से अनेक मग्न रहते हैं। हम भारतीयों का यह आचरण भी उतना ही प्रश्नास्पद है कि हम अब भी यह सोचते हैं कि हम आध्यात्मिक दृष्टि से महान् हैं, जबकि हम अन्य विषयों में विश्व में नीचे आ चुके हैं। आध्यात्मिक या अन्य कोई महानता, स्वतंत्रता और अवसर के अभाव में या भुखमरी और दुःख के रहते हुए संस्थापित नहीं की जा सकती। बहुत से पाश्चात्य लेखकों ने इस धारणा को बढ़ावा दिया है कि भारतीय परलोक-परायण हैं। मैं समझता हूँ कि हर देश में निर्धन और अभागे लोग, कुछ हद तक परलोक-परायण बन जाते हैं, जब तक कि वे क्रांतिकारी ही न बन जाएँ, क्योंकि यह लोक प्रत्यक्षतः उनके लिए नहीं है। पराधीन जनों की भी यही स्थिति होती है।

जैसे-जैसे विकसित होकर कोई व्यक्ति परिपक्व होता है, वैसे-वैसे वह बाहरी वस्तुपरक दुनिया में न तो पूर्णतः तल्लीन रहता है न ही उससे संतुष्ट होता है। वह कुछ आंतरिक अर्थ भी ढूँढ़ना चाहता है, कुछ मनोवैज्ञानिक और भौतिक संतोष भी तलाशना चाहता है। यही स्थिति जनों और सभ्यताओं की भी होती है जैसे-जैसे वे परिपक्व और विकसित होकर वयस्क होते हैं। प्रत्येक सभ्यता और प्रत्येक जन बाह्य जीवन और आंतरिक जीवन की इन समानांतर धाराओं को प्रदर्शित करते हैं। जब ये धाराएँ आपस में मिल जाती हैं या एक-दूसरे के सन्निकट रहती हैं, तब संतुलन और स्थिरता बनी रहती है। जब ये भिन्न दिशाओं में चली जाती हैं, संघर्ष उत्पन्न हो जाता है तथा मन और आत्मा को यंत्रणा देने वाली संकटावस्था उत्पन्न हो जाती है।

27. लेखांश में उल्लेख है कि "यह लोक प्रत्यक्षतः उनके लिए नहीं है।" यह उन लोगों को निर्दिष्ट करता है, जो

1. विदेशी प्रभुत्व से स्वतंत्रता चाहते हैं।
2. भुखमरी और दुःख का जीवन जीते हैं।
3. क्रांतिकारी बन जाते हैं।

उपर्युक्त में से कौन-सा/कौन-से कथन सही है/हैं ?

- (a) 1 और 2
- (b) केवल 2
- (c) 2 और 3
- (d) केवल 3

28. निम्नलिखित मान्यताओं पर विचार कीजिए :

1. विदेशी प्रभुत्व के अधीन एक देश आध्यात्मिक अनुसरण में मग्न नहीं हो सकता।
 2. आध्यात्मिक अनुसरण में निर्धनता अवरोधक है।
 3. पराधीन जन परलोक-परायण बन सकते हैं।
- प्रस्तुत लेखांश के संदर्भ में, कौन-सी उपर्युक्त मान्यता/मान्यताएँ वैध है/हैं ?

- (a) 1 और 2
- (b) केवल 2
- (c) 2 और 3
- (d) केवल 3

29. उपर्युक्त लेखांश की विषय-वस्तु निम्नलिखित में से किस पर केंद्रित है ?

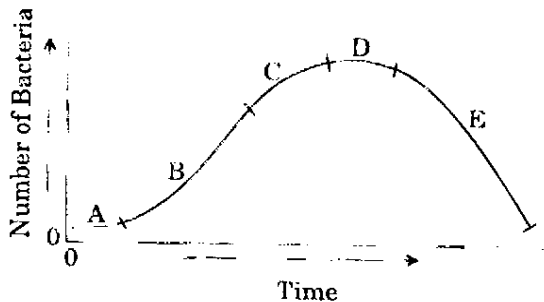
- (a) उत्पीड़ित लोगों की मनोदशा पर
- (b) भुखमरी और दुःख पर
- (c) सभ्यता के विकास पर
- (d) सामान्य लोगों के तन, मन और आत्मा पर

30. According to the passage, the torture of the mind and spirit is caused
- (a) by the impact of foreign domination.
 - (b) by the desire to escape from foreign domination and find consolation in visions of past greatness.
 - (c) due to lack of equilibrium between an external life and an internal life.
 - (d) due to one's inability to be either revolutionary or other-worldly.

Directions for the following 3 (three) items :

Read the passage given below, study the graph that follows and answer the three items given below the figure.

During a party, a person was exposed to contaminated water. A few days later, he developed fever and loose motions. He suffered for some days before going to a doctor for treatment. On starting the treatment, he soon became better and recovered completely a few days later. The following graph shows different phases of the person's disease condition as regions A, B, C, D and E of the curve.



31. Which region/regions of the curve correspond/corresponds to incubation phase of the infection ?
- (a) A only
 - (b) B only
 - (c) B and C
 - (d) No part of the curve indicates the incubation phase
32. Which region of the curve indicates that the person began showing the symptoms of infection ?
- (a) A
 - (b) B
 - (c) C
 - (d) D
33. Which region of the curve indicates that the treatment yielded effective relief ?
- (a) C
 - (b) D
 - (c) E
 - (d) The curve does not indicate the treatment
34. There are four routes to travel from city A to city B and six routes from city B to city C. How many routes are possible to travel from the city A to city C ?
- (a) 24
 - (b) 12
 - (c) 10
 - (d) 8

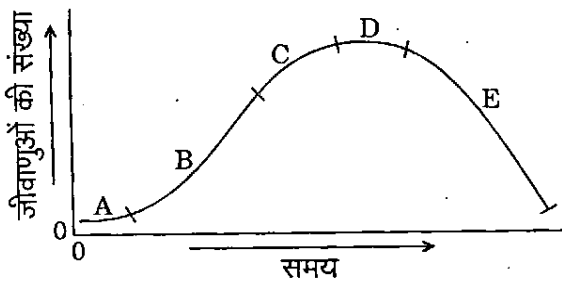
30. लेखांश के अनुसार, मन और आत्मा की यंत्रणा का कारण क्या है ?

- (a) विदेशी प्रभुत्व का प्रभाव
- (b) विदेशी प्रभुत्व से पलायन की इच्छा और बीते महान् कल की कल्पनाओं में सात्वना ढूँढना
- (c) बाह्य जीवन और आंतरिक जीवन के बीच संतुलन का अभाव
- (d) व्यक्ति की अक्षमता कि न तो वह क्रांतिकारी ही बन पाता है न ही परलोक-परायण

निम्नलिखित 3 (तीन) प्रश्नांशों के लिए निर्देश :

निम्नलिखित लेखांश को पढ़िए, उसके उपरांत दिए गए आलेख का अध्ययन कीजिए और आकृति के नीचे दिए गए तीन प्रश्नांशों के उत्तर दीजिए ।

किसी दावत में शामिल होने के दौरान एक व्यक्ति संदूषित जल के संपर्क में आया । उसे कुछ दिनों बाद बुखार आ गया और दस्त लग गए । शुरू के कुछ दिनों तक वह बुखार और दस्त को भुगतता रहा, फिर उसने डॉक्टर से दवा ली । उपचार शुरू करने के पश्चात्, शीघ्र ही उसे आराम आना शुरू हो गया और वह कुछ ही दिनों में बिल्कुल ठीक हो गया । निम्नलिखित आलेख में उस व्यक्ति की रुग्ण अवस्था के विभिन्न चरण वक्र के A, B, C, D एवं E क्षेत्रों के रूप में दर्शाए गए हैं ।



31. वक्र का/के कौन-सा/कौन-से क्षेत्र संक्रमण के उद्भवन चरण के संगत है/हैं ?

- (a) केवल A
- (b) केवल B
- (c) B और C
- (d) वक्र का कोई भी भाग उद्भवन चरण को नहीं दर्शाता

32. वक्र के किस क्षेत्र से इंगित होता है कि उस व्यक्ति में संक्रमण के लक्षण प्रकट होने शुरू हुए ?

- (a) A
- (b) B
- (c) C
- (d) D

33. वक्र के किस क्षेत्र से इंगित होता है कि उपचार से प्रभावी राहत प्राप्त हुई ?

- (a) C
- (b) D
- (c) E
- (d) यह वक्र उपचार को नहीं दर्शाता

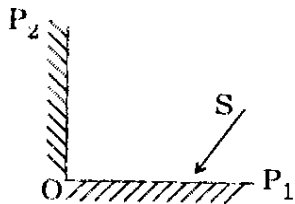
34. शहर A से शहर B तक जाने के लिए चार रास्ते हैं तथा शहर B से शहर C तक जाने के लिए छः रास्ते हैं । शहर A से शहर C तक जाने के लिए कितने रास्ते संभव हैं ?

- (a) 24
- (b) 12
- (c) 10
- (d) 8

35. A contract on construction job specifies a penalty for delay in completion of the work beyond a certain date is as follows : ₹ 200 for the first day, ₹ 250 for the second day, ₹ 300 for the third day etc., the penalty for each succeeding day being ₹ 50 more than that of the preceding day. How much penalty should the contractor pay if he delays the work by 10 days ?

- (a) ₹ 4950
- (b) ₹ 4250
- (c) ₹ 3600
- (d) ₹ 650

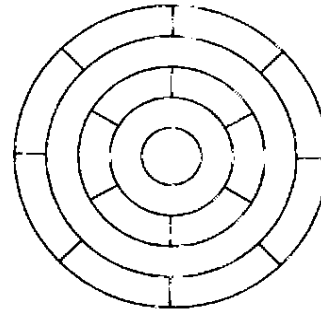
36. Consider the figure given below and answer the item that follows :



In the figure shown above, OP_1 and OP_2 are two plane mirrors kept perpendicular to each other. S is the direction of a beam of light falling on the mirror OP_1 . The direction of the reflected beam of light from the mirror OP_2 will be

- (a) Perpendicular to the direction S .
- (b) At 45° to the direction S .
- (c) Opposite and parallel to the direction S .
- (d) At 60° to the direction S .

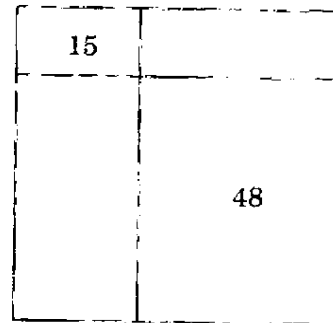
37. Consider the following figure and answer the item that follows :



What is the minimum number of different colours required to paint the figure given above such that no two adjacent regions have the same colour ?

- (a) 3
- (b) 4
- (c) 5
- (d) 6

38. Consider the following figure and answer the item that follows :



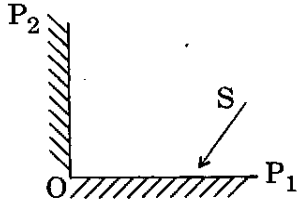
A square is divided into four rectangles as shown above. The lengths of the sides of rectangles are natural numbers. The areas of two rectangles are indicated in the figure. What is the length of each side of the square ?

- (a) 10
- (b) 11
- (c) 15
- (d) Cannot be determined as the given data are insufficient.

35. किसी निर्माण-कार्य की संविदा में, एक निर्धारित तिथि के परे कार्य समापन में देरी के लिए दंड का विनिर्देश किया गया है, जो इस प्रकार है : पहले दिन के लिए ₹ 200, दूसरे दिन के लिए ₹ 250, तीसरे दिन के लिए ₹ 300, इत्यादि । प्रत्येक परवर्ती दिन के लिए दंड पिछले दिन से ₹ 50 अधिक है । यदि कार्य समाप्त होने में 10 दिन अधिक लगते हैं तो ठेकेदार को कितना दंड अदा करना चाहिए ?

- (a) ₹ 4950
(b) ₹ 4250
(c) ₹ 3600
(d) ₹ 650

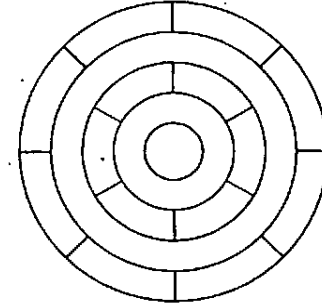
36. नीचे दी गई आकृति पर विचार कीजिए और उसके पश्चात् दिए गए प्रश्नांश का उत्तर दीजिए :



ऊपर दी गई आकृति में, OP_1 और OP_2 दो समतल दर्पण हैं जो एक-दूसरे के अनुलंब स्थित हैं । OP_1 दर्पण पर पड़ने वाली प्रकाश पुंज की दिशा S है । ऐसे में OP_2 दर्पण से परावर्तित प्रकाश पुंज की दिशा क्या होगी ?

- (a) S दिशा के अनुलंब
(b) S दिशा से 45° पर
(c) S दिशा के विपरीत और समांतर
(d) S दिशा से 60° पर

37. नीचे दी गई आकृति पर विचार कीजिए और उसके पश्चात् दिए गए प्रश्नांश का उत्तर दीजिए :



ऊपर दी गई आकृति में यदि किन्हीं भी दो निकटवर्ती क्षेत्रों में एक जैसा रंग नहीं भरना हो तो इस आकृति में रंग भरने के लिए कम-से-कम कितने अलग-अलग रंगों की ज़रूरत होगी ?

- (a) 3
(b) 4
(c) 5
(d) 6

38. नीचे दी गई आकृति पर विचार कीजिए और उसके पश्चात् दिए गए प्रश्नांश का उत्तर दीजिए :

15	
	48

ऊपर दिखाए अनुसार एक वर्ग को चार आयतों में विभक्त किया गया है । आयतों की भुजाओं की लंबाइयाँ धनपूर्ण संख्याएँ हैं । आकृति में दो आयतों के क्षेत्रफल अंकित हैं । वर्ग की प्रत्येक भुजा की लंबाई क्या है ?

- (a) 10
(b) 11
(c) 15
(d) निर्धारित नहीं किया जा सकता क्योंकि दिए गए आँकड़े अपर्याप्त हैं

39. A person has only ₹ 1 and ₹ 2 coins with her. If the total number of coins that she has is 50 and the amount of money with her is ₹ 75, then the number of ₹ 1 and ₹ 2 coins are, respectively
- (a) 15 and 35
(b) 35 and 15
(c) 30 and 20
(d) 25 and 25
40. Three persons start walking together and their steps measure 40 cm, 42 cm and 45 cm respectively. What is the minimum distance each should walk so that each can cover the same distance in complete steps ?
- (a) 25 m 20 cm
(b) 50 m 40 cm
(c) 75 m 60 cm
(d) 100 m 80 cm
41. If a bus travels 160 km in 4 hours and a train travels 320 km in 5 hours at uniform speeds, then what is the ratio of the distances travelled by them in one hour ?
- (a) 8 : 5
(b) 5 : 8
(c) 4 : 5
(d) 1 : 2
42. There are 100 students in a particular class. 60% students play cricket, 30% student play football and 10% students play both the games. What is the number of students who play neither cricket nor football ?
- (a) 25
(b) 20
(c) 18
(d) 15
43. A village having a population of 4000 requires 150 litres of water per head per day. It has a tank measuring 20 m × 15 m × 6 m. The water of this tank will last for
- (a) 2 days
(b) 3 days
(c) 4 days
(d) 5 days

Directions for the following 4 (four) items :

Read the following passage and answer the items that follow. Your answers to these items should be based on the passage only.

Passage

A species that exerts an influence out of proportion to its abundance in an ecosystem is called a keystone species. The keystone species may influence both

39. एक व्यक्ति के पास ₹ 1 तथा ₹ 2 के सिक्के हैं। यदि उसके पास कुल 50 सिक्के हैं और धन-राशि ₹ 75 है, तो उसके पास ₹ 1 तथा ₹ 2 के सिक्कों की संख्या क्रमशः
- (a) 15 और 35 है
(b) 35 और 15 है
(c) 30 और 20 है
(d) 25 और 25 है
40. तीन व्यक्ति एक साथ टहलना आरंभ करते हैं तथा उनके कदमों के माप क्रमशः 40 cm, 42 cm तथा 45 cm हैं। प्रत्येक व्यक्ति कितनी न्यूनतम दूरी तक चले ताकि प्रत्येक व्यक्ति समान दूरी को पूर्ण चरणों में पूरा कर ले ?
- (a) 25 m 20 cm
(b) 50 m 40 cm
(c) 75 m 60 cm
(d) 100 m 80 cm
41. यदि एक-समान गति से चलने पर एक बस 4 घंटे में 160 किमी दूरी तय करती है तथा एक रेलगाड़ी 5 घंटे में 320 किमी दूरी तय करती है, तो इनके द्वारा एक घंटे में तय की गई दूरियों में क्या अनुपात है ?
- (a) 8 : 5
(b) 5 : 8
(c) 4 : 5
(d) 1 : 2
42. किसी कक्षा में विद्यार्थियों की संख्या 100 है। 60% विद्यार्थी क्रिकेट खेलते हैं, 30% विद्यार्थी फुटबॉल खेलते हैं तथा 10% विद्यार्थी दोनों खेल खेलते हैं। ऐसे विद्यार्थियों की संख्या क्या है जो न तो क्रिकेट खेलते हैं और न ही फुटबॉल खेलते हैं ?
- (a) 25
(b) 20
(c) 18
(d) 15
43. एक गाँव की जनसंख्या 4000 है जिसके लिए प्रति व्यक्ति प्रतिदिन 150 लीटर जल की आवश्यकता है। इसके पास एक पानी की टंकी है जिसकी माप 20 m × 15 m × 6 m है। पानी की टंकी का जल कितने दिनों में समाप्त होगा ?
- (a) 2 दिनों में
(b) 3 दिनों में
(c) 4 दिनों में
(d) 5 दिनों में

निम्नलिखित 4 (चार) प्रश्नांशों के लिए निर्देश :

निम्नलिखित लेखांश को पढ़िए और उसके उपरांत दिए गए प्रश्नांशों के उत्तर दीजिए। इन प्रश्नांशों के आपके उत्तर केवल लेखांश पर ही आधारित होने चाहिए।

लेखांश

एक जाति जो किसी पारिस्थितिकी-तंत्र में अपनी प्रचुरता के अनुपात से बढ़ कर प्रभाव डालती है, उसे कुंजीशिला (कीस्टोन) जाति कहा जाता है। कुंजीशिला (कीस्टोन) जाति, जाति की समुदायों की समृद्धि तथा पारिस्थितिकी-तंत्रों में व्याप्त ऊर्जा और पदार्थों के प्रवाह को प्रभावित कर सकती है। समुद्री तारा पाइसेंस्टर ओकरेसियस भी, जो उत्तरी

the species richness of communities and the flow of energy and materials through ecosystems. The sea star *Pisaster ochraceus*, which lives in rocky intertidal ecosystems on the Pacific coast of North America, is also an example of a keystone species. Its preferred prey is the mussel *Mytilus californianus*. In the absence of sea stars, these mussels crowd out other competitors in a broad belt of the intertidal zone. By consuming mussels, sea star creates bare spaces that are taken over by a variety of other species.

A study at the University of Washington demonstrated the influence of *Pisaster* on species richness by removing sea stars from selected parts of the intertidal zone repeatedly over a period of five years. Two major changes occurred in the areas from which sea stars were removed. First, the lower edge of the mussel bed extended farther down into the intertidal zone, showing that sea stars are able to eliminate mussels completely where they are covered with water most of the time. Second, and more dramatically, 28 species of animals and algae disappeared from the sea star removal zone. Eventually only *Mytilus*, the dominant competitor, occupied the entire substratum. Through its effect on competitive relationships, predation by *Pisaster* largely determines which species live in these rocky intertidal ecosystems.

44. What is the crux of the passage ?
- Sea star has a preferred prey.
 - A preferred prey determines the survival of a keystone species.
 - Keystone species ensures species diversity.
 - Sea star is the only keystone species on the Pacific coast of North America.

45. With reference to the passage, consider the following statements :

- Mussels are generally the dominant species in intertidal ecosystems.
- The survival of sea stars is generally determined by the abundance of mussels.

Which of the statements given above is/are correct ?

- 1 only
- 2 only
- Both 1 and 2
- Neither 1 nor 2

46. Which of the following is/are implied by the passage ?

- Mussels are always hard competitors for sea stars.
- Sea stars of the Pacific coast have reached the climax of their evolution.
- Sea stars constitute an important component in the energy flow in intertidal ecosystem.

Which of the statements given above is/are correct ?

- 1 and 2
- 2 only
- 1 and 3
- 3 only

अमेरिका के प्रशांत सागरीय तट पर चट्टानी अंतराज्वारीय पारिस्थितिकी-तंत्रों में रहता है, कुंजीशिला (कीस्टोन) जाति का एक उदाहरण है। इसका पसंदीदा शिकार *मिटिलस केलिफोर्नियानस* शंबु है। समुद्री ताराओं की अनुपस्थिति में, ये शंबु अंतराज्वारीय प्रदेश की विस्तृत पेट्टी में अपने अन्य प्रतियोगियों से संख्या में इतनी अधिक बढ़ जाती हैं कि उनके लिए स्थान नहीं छोड़तीं। समुद्री तारे इन शंबुओं को ग्रास बना, इस पेट्टी में अनावृत स्थान उत्पन्न कर देते हैं जिसमें विविध प्रकार की अन्य जातियाँ अपने लिए स्थान बना लेती हैं।

वाशिंगटन विश्वविद्यालय द्वारा किए गए एक अध्ययन में पाँच वर्ष की अवधि में अंतराज्वारीय प्रदेश के चयनित भागों से समुद्री तारों को बारंबार हटाकर जाति की समृद्धि पर *पाइसैस्टर* के प्रभाव को दर्शाया गया है। जिन क्षेत्रों से समुद्री तारों को हटाया गया था, उन क्षेत्रों में दो प्रमुख परिवर्तन घटित हुए। प्रथम, शंबु संस्तर का निचला किनारा अंतराज्वारीय क्षेत्र में और नीचे विस्तृत हो गया जिससे यह प्रकट होता है कि उन क्षेत्रों में जहाँ शंबु अपने अधिकांश समय जल-आच्छादित रहती हैं वहाँ समुद्री तारे उन्हें समूल नष्ट करने की क्षमता रखते हैं। दूसरा, जिस प्रदेश से समुद्री तारों को हटाया गया, वहाँ अचानक नाटकीय ढंग से समुद्री जंतुओं और शैवालों की 28 जातियाँ विलुप्त हो गईं। अंततः उस पूरे अधःस्तर को उस क्षेत्र के प्रबल प्रतियोगी *मिटिलस* ने अकेले ही घेर लिया। *पाइसैस्टर* के परभक्षण से, प्रतियोगी सम्बन्धों पर पड़ने वाला प्रभाव ही यह अधिकांशतः सुनिश्चित करता है कि चट्टानी अंतराज्वारीय पारिस्थितिकी-तंत्रों में कौन सी जातियों का जीवन बना रहता है।

44. लेखांश का मर्म क्या है ?
- समुद्री तारे का अपना एक पसंदीदा शिकार होता है।
 - कुंजीशिला (कीस्टोन) जाति की उत्तरजीविता पसंदीदा शिकार से निर्धारित होती है।
 - कुंजीशिला (कीस्टोन) जाति, जाति की विविधता को सुनिश्चित करती है।
 - उत्तरी अमेरिका के प्रशांत सागरीय तट पर समुद्री तारा एकमात्र कुंजीशिला (कीस्टोन) जाति है।

45. लेखांश के संदर्भ में, निम्नलिखित कथनों पर विचार कीजिए :

- शंबु सामान्यतया अंतराज्वारीय पारिस्थितिकी-तंत्रों की प्रबल जाति है।
- समुद्री तारों की उत्तरजीविता सामान्यतया शंबुओं की बाहुल्यता से निर्धारित होती है।

उपर्युक्त में से कौन-सा/कौन-से कथन सही है/हैं ?

- केवल 1
- केवल 2
- 1 और 2 दोनों
- न तो 1 और न ही 2

46. निम्नलिखित में से कौन-कौन सा/से आशय लेखांश द्वारा व्यक्त होता है/होते हैं ?

- शंबुएँ सदा समुद्री तारों की कठोर प्रतियोगी बनी रहती हैं।
- प्रशांत सागरीय तट के समुद्री तारे विकास क्रम के चरम पर पहुँच चुके हैं।
- समुद्री तारे अंतराज्वारीय पारिस्थितिकी-तंत्र में ऊर्जा प्रवाह के महत्वपूर्ण संघटक हैं।

उपर्युक्त में से कौन-सा/कौन-से कथन सही है/हैं ?

- 1 और 2
- केवल 2
- 1 और 3
- केवल 3

47. Consider the following assumptions :
1. The food chains/food web in an ecosystem are influenced by keystone species.
 2. The presence of keystone species is a specific characteristic of aquatic ecosystems.
 3. If the keystone species is completely removed from an ecosystem, it will lead to the collapse of the ecosystem.

With reference to the passage, which of the above assumptions is/are valid ?

- (a) 1 only
 - (b) 2 and 3 only
 - (c) 1 and 3 only
 - (d) 1, 2 and 3
48. Consider the following argument .
- "In order to be a teacher one must graduate from college. All poets are poor. Some Mathematicians are poets. No college graduate is poor."
- Which one of the following is *not* a valid conclusion regarding the above argument ?
- (a) Some Mathematicians are not teachers.
 - (b) Some teachers are not Mathematicians.
 - (c) Teachers are not poor.
 - (d) Poets are not teachers.

49. A student on her first 3 tests received an average score of N points. If she exceeds her previous average score by 20 points on her fourth test, then what is the average score for the first 4 tests ?

- (a) $N + 20$
- (b) $N + 10$
- (c) $N + 4$
- (d) $N + 5$

50. In a group of persons, 70% of the persons are male and 30% of the persons are married. If two-sevenths of the males are married, what fraction of the females is single ?

- (a) $2/7$
- (b) $1/3$
- (c) $3/7$
- (d) $2/3$

51. The houses of A and B face each other on a road going north-south, A's being on the western side. A comes out of his house, turns left, travels 5 km, turns right, travels 5 km to the front of D's house. B does exactly the same and reaches the front of C's house. In this context, which one of the following statements is correct ?

- (a) C and D live on the same street.
- (b) C's house faces south.
- (c) The houses of C and D are less than 20 km apart.
- (d) None of the above

47. निम्नलिखित मान्यताओं पर विचार कीजिए :

1. पारिस्थितिकी-तंत्र में खाद्य-शृंखलाएँ/खाद्य जाल, कुंजीशिला (कीस्टोन) जाति से प्रभावित होते हैं ।
2. कुंजीशिला (कीस्टोन) जाति की उपस्थिति जलीय पारिस्थितिकी-तंत्रों की एक विशिष्ट विशेषता है ।
3. यदि किसी पारिस्थितिकी-तंत्र से कुंजीशिला (कीस्टोन) जाति को पूर्णतः हटा दिया जाए, तो इससे वह पारिस्थितिकी-तंत्र बिल्कुल ध्वस्त हो जाएगा ।

प्रस्तुत लेखांश के संदर्भ में, कौन-सी उपर्युक्त मान्यता/मान्यताएँ वैध है/हैं ?

- (a) केवल 1
- (b) केवल 2 और 3
- (c) केवल 1 और 3
- (d) 1, 2 और 3

48. निम्नलिखित युक्ति पर विचार कीजिए :

“अध्यापक होने के लिए कॉलेज का स्नातक होना आवश्यक है । सभी कवि निर्धन होते हैं । कुछ गणितज्ञ कवि होते हैं । कोई कॉलेज का स्नातक निर्धन नहीं है ।”

उपर्युक्त युक्ति के संदर्भ में निम्नलिखित में से कौन-सा एक, वैध निष्कर्ष नहीं है ?

- (a) कुछ गणितज्ञ अध्यापक नहीं हैं ।
- (b) कुछ अध्यापक गणितज्ञ नहीं हैं ।
- (c) अध्यापक निर्धन नहीं हैं ।
- (d) कवि अध्यापक नहीं हैं ।

49. अपने प्रथम तीन परीक्षणों में किसी छात्र का औसत प्राप्तांक N अंक है । यदि वह अपने चौथे परीक्षण में पिछले औसत प्राप्तांक से 20 अंक अधिक प्राप्त करती है, तो प्रथम चार परीक्षणों का औसत प्राप्तांक क्या है ?

- (a) $N + 20$
- (b) $N + 10$
- (c) $N + 4$
- (d) $N + 5$

50. व्यक्तियों के एक समूह में, 70% व्यक्ति पुरुष हैं और 30% व्यक्ति विवाहित हैं । यदि पुरुषों का $\frac{2}{7}$ भाग विवाहित है, तो महिलाओं का कितना भाग अविवाहित है ?

- (a) $\frac{2}{7}$
- (b) $\frac{1}{3}$
- (c) $\frac{3}{7}$
- (d) $\frac{2}{3}$

51. उत्तर-दक्षिण जाती एक सड़क पर आमने-सामने A एवं B के घर हैं, जिसमें A का घर पश्चिमी ओर है । A अपने घर से बाहर आता है, बाएँ मुड़ता है, 5 km चलता है, दाएँ मुड़ता है, और 5 km चल कर D के घर के सामने पहुँच जाता है । B भी ठीक-ठीक ऐसे ही करता है और C के घर के सामने पहुँच जाता है । इस संदर्भ में, निम्नलिखित में से कौन-सा एक कथन सही है ?

- (a) C और D एक ही सड़क पर रहते हैं ।
- (b) C के घर का मुख दक्षिण की ओर है ।
- (c) C और D के घर एक-दूसरे से 20 km से कम दूरी पर हैं ।
- (d) उपर्युक्त में से कोई नहीं

Directions for the following 5 (five) items :

Read the following passage and answer the items that follow. Your answers to these items should be based on the passage only.

Passage

New India's children have a right to receive at least eight years of education. The gnawing question is whether it will remain on paper or become a reality. One hardly needs a reminder that this right is different from the others enshrined in the Constitution, that the beneficiary a six year old child cannot demand it, nor can she or he fight a legal battle when the right is denied or violated. In all cases, it is the adult society which must act on behalf of the child. In another peculiarity, where a child's right to education is denied no compensation offered later can be adequate or relevant. This is so because childhood does not last. If a legal battle fought on behalf of a child is eventually won, it may be of little use to the boy or girl because the opportunity missed at school during childhood cannot serve the same purpose later in life. This may be painfully true for girls because our society permits them only a short

childhood, if at all. The Right to Education (RTE) has become law at a point in India's history when the ghastly practice of female infanticide has resurfaced in the form of foeticide. This is "symptomatic of a deeper turmoil" in society which is compounding the traditional obstacles to the education of girls. Tenacious prejudice against the intellectual potential of girls runs across our cultural diversity and the system of education has not been able to address it.

52. With reference to the passage, consider the following statements :

1. When children are denied education, adult society does not act on behalf of them.
2. Right to Education as a law cannot be enforced in the country.

Which of the statements given above is/are correct ?

- (a) 1 only
- (b) 2 only
- (c) Both 1 and 2
- (d) Neither 1 nor 2

निम्नलिखित 5 (पाँच) प्रश्नांशों के लिए निर्देश :

निम्नलिखित लेखांश को पढ़िए और उसके उपरांत दिए गए प्रश्नांशों के उत्तर दीजिए। इन प्रश्नांशों के आपके उत्तर केवल लेखांश पर ही आधारित होने चाहिए।

लेखांश

अब जबकि भारत में बच्चों को न्यूनतम आठ वर्षों की शिक्षा ग्रहण करने का अधिकार प्राप्त हो गया है, यह तकलीफ भरा प्रश्न है कि क्या यह अधिकार केवल कागज़ तक सीमित रहेगा अथवा वास्तविकता का रूप ले सकेगा। यह याद दिलाने की शायद ही ज़रूरत है कि यह अधिकार संविधान में प्रतिष्ठापित अन्य अधिकारों से अलग है, क्योंकि इसका लाभार्थी – कोई छः वर्षीय बच्चा/बच्ची न तो इसकी माँग कर सकता/ती है, न ही इस अधिकार से वंचित होने अथवा इसका उल्लंघन होने पर कानूनी लड़ाई लड़ सकता/ती है। सभी मामलों में, वह वयस्क समाज ही है जिसे बच्चे की ओर से कार्यवाही करनी होगी। दूसरी विलक्षण बात यह है कि जब किसी बच्चे को शिक्षा के अधिकार से वंचित किया जाता है, तब बाद में दिया गया कोई भी मुआवज़ा न तो पर्याप्त न ही प्रासंगिक हो सकता है। ऐसा इसलिए है कि बाल्यावस्था बनी नहीं रहती। यदि किसी बच्चे की ओर से लड़ी गई कानूनी लड़ाई अंततः जीत भी ली जाती है, तब भी यह उस बालक या बालिका के लिए किसी काम की नहीं होती क्योंकि बाल्यावस्था में विद्यालय का जो अवसर खो चुका होता है, वह जीवन में बाद के वर्षों में

उसी प्रयोजन के लिए काम नहीं आ सकता। यह दुखद रूप से बालिकाओं के लिए संभवतया अधिक सत्य है क्योंकि हमारे समाज के द्वारा उन्हें, यदि मिलती भी है, तो अल्प बाल्यावस्था ही मिलती है। भारतीय इतिहास में शिक्षा के अधिकार ने उस क्षण में विधि का रूप धारण किया है, जिस समय मादा शिशु हत्या की दारुण प्रथा भ्रूण हत्या के रूप में पुनः उभर कर आई है। यह समाज में “गहनतर विक्रोभ का सूचक” है जो बालिकाओं की शिक्षा में आने वाली परंपरागत बाधाओं के साथ मिलकर उसे और बढ़ा रहा है। बालिकाओं की बौद्धिक क्षमता के विरुद्ध एक दुराग्रही पूर्वाग्रह हमारी पूरी सांस्कृतिक विविधता में व्याप्त है तथा शिक्षा प्रणाली इसे दूर कर पाने में असमर्थ रही है।

52. लेखांश के संदर्भ में, निम्नलिखित कथनों पर विचार कीजिए :

1. जब बच्चों को शिक्षा से वंचित रखा जाता है, वयस्क समाज उनकी ओर से कोई कार्यवाही नहीं करता।
2. देश में शिक्षा का अधिकार विधि के रूप में प्रवर्तित नहीं किया जा सकता।

उपर्युक्त में से कौन सा/से कथन सही है/हैं ?

- (a) केवल 1
- (b) केवल 2
- (c) 1 और 2 दोनों
- (d) न तो 1 और न ही 2

53. According to the passage, what could be the traditional obstacles to the education of girls ?
1. Inability of parents to fight a legal battle when the Right to Education is denied to their children.
 2. The traditional way of thinking about girls' role in society.
 3. The prejudice against the intellectual potential of girls.
 4. Improper system of education.
- Select the correct answer from the codes given below
- (a) 1 and 2 only
 - (b) 2, 3 and 4 only
 - (c) 1, 3 and 4 only
 - (d) 1, 2, 3 and 4
54. On the basis of the passage, consider the following statements
1. Right to Education is a legal right and not a fundamental right.
 2. For realising the goal of universal education, the education system in the country must be made identical to that of developed countries.
- Which of the statements given above is/are correct ?
- (a) 1 only
 - (b) 2 only
 - (c) Both 1 and 2
 - (d) Neither 1 nor 2
55. Which one of the following statements conveys the key message of the passage ?
- (a) India has declared that education is compulsory for its children.
 - (b) Adult society is not keen on implementing the Right to Education.
 - (c) The Right to Education, particularly of a girl child, needs to be safeguarded.
 - (d) The system of education should address the issue of Right to Education.
56. Which one of the following statements conveys the inference of the passage ?
- (a) The society has a tenacious prejudice against the intellectual potential of girls.
 - (b) Adults cannot be relied upon to fight on behalf of children for their Right to Education.
 - (c) The legal fight to get education for children is often protracted and prohibitive.
 - (d) There is no sufficient substitute for education received in childhood.

53. लेखांश के अनुसार, बालिकाओं के शिक्षा प्राप्त करने में परंपरागत बाधाएँ क्या-क्या हैं ?

1. माता-पिता द्वारा, अपने बच्चों को शिक्षा के अधिकार से वंचित रखे जाने पर कानूनी लड़ाई लड़ने में असमर्थता ।
2. समाज में बालिकाओं की भूमिका के विषय में रूढ़िवादी सोच ।
3. बालिकाओं की बौद्धिक क्षमता के विरुद्ध पूर्वाग्रह ।
4. शिक्षा की अनुपयुक्त प्रणाली ।

नीचे दिए गए कूट की सहायता से सही उत्तर चुनिए :

- (a) केवल 1 और 2
- (b) केवल 2, 3 और 4
- (c) केवल 1, 3 और 4
- (d) 1, 2, 3 और 4

54. लेखांश के आधार पर, निम्नलिखित कथनों पर विचार कीजिए :

1. शिक्षा का अधिकार विधिक अधिकार है, मूल अधिकार नहीं ।
2. सर्व शिक्षा के लक्ष्य को प्राप्त करने के लिए, देश की शिक्षा प्रणाली को विकसित देशों की शिक्षा प्रणाली के समान बनाना आवश्यक है ।

उपर्युक्त में से कौन सा/से कथन सही है/हैं ?

- (a) केवल 1
- (b) केवल 2
- (c) 1 और 2 दोनों
- (d) न तो 1 और न ही 2

55. निम्नलिखित में से कौन-सा कथन इस लेखांश के मूल संदेश को व्यक्त करता है ?

- (a) भारत ने यह घोषणा कर दी है कि देश के बच्चों के लिए शिक्षा अनिवार्य है ।
- (b) वयस्क समाज शिक्षा के अधिकार को कार्यान्वित करने हेतु इच्छुक नहीं है ।
- (c) शिक्षा के अधिकार की, विशेषकर बालिकाओं हेतु, सुरक्षा करना आवश्यक है ।
- (d) शिक्षा प्रणाली को शिक्षा के अधिकार के मुद्दे के प्रति उन्मुख होना चाहिए ।

56. निम्नलिखित में से कौन-सा एक कथन, इस लेखांश के निष्कर्ष को व्यक्त करता है ?

- (a) समाज बालिकाओं की बौद्धिक क्षमता के प्रति एक दुराग्रही पूर्वाग्रह से ग्रस्त है ।
- (b) बच्चों के शिक्षा के अधिकार के लिए संघर्ष हेतु वयस्कों पर भरोसा नहीं किया जा सकता ।
- (c) बच्चों को शिक्षा दिलाने हेतु कानूनी लड़ाई बहुधा लंबी और निषेधक होती है ।
- (d) बाल्यावस्था में प्राप्त होने वाली शिक्षा का कोई भी पर्याप्त प्रतिस्थापन नहीं है ।

Read the following passage and answer the 3 (three) items that follow :

A, B, C, D and E are members of the same family. There are two fathers, two sons, two wives, three males and two females. The teacher was the wife of a lawyer who was the son of a doctor. E is not a male, neither also a wife of a professional. C is the youngest person in the family and D is the eldest. B is a male.

57. How is D related to E ?
- (a) Husband
(b) Son
(c) Father
(d) Wife
58. Who are the females in the group ?
- (a) C and E
(b) C and D
(c) E and A
(d) D and E
59. Whose wife is the teacher ?
- (a) C
(b) D
(c) A
(d) B

Read the following passage and answer the 3 (three) items that follow :

In a survey regarding a proposed measure to be introduced, 2878 persons took part of which 1652 were males. 1226 persons voted against the proposal of which 796 were males. 1425 persons voted for the proposal. 196 females were undecided.

60. How many females voted for the proposal ?
- (a) 430
(b) 600
(c) 624
(d) 640
61. How many males were undecided ?
- (a) 31
(b) 227
(c) 426
(d) 581
62. How many females were not in favour of the proposal ?
- (a) 430
(b) 496
(c) 586
(d) 1226
63. In a queue, Mr. X is fourteenth from the front and Mr. Y is seventeenth from the end, while Mr. Z is exactly in between Mr. X and Mr. Y. If Mr. X is ahead of Mr. Y and there are 48 persons in the queue, how many persons are there between Mr. X and Mr. Z ?
- (a) 6
(b) 7
(c) 8
(d) 9

निम्नलिखित लेखांश को पढ़िए और उसके पश्चात् दिए गए 3 (तीन) प्रश्नों के उत्तर दीजिए :

A, B, C, D एवं E एक ही परिवार के सदस्य हैं। दो पिता हैं, दो पुत्र हैं, दो पत्नियाँ हैं, तीन पुरुष हैं और दो स्त्रियाँ हैं। अध्यापिका एक वकील की पत्नी है, यह वकील एक डॉक्टर का पुत्र है। E पुरुष नहीं है और न ही वह किसी व्यवसायी की पत्नी है। परिवार में C सबसे कम उम्र का है और D सबसे बड़ा है। B एक पुरुष है।

57. D का E से क्या सम्बन्ध है ?

- (a) पति
- (b) पुत्र
- (c) पिता
- (d) पत्नी

58. इस समूह में स्त्रियाँ कौन-कौन हैं ?

- (a) C और E
- (b) C और D
- (c) E और A
- (d) D और E

59. किसकी पत्नी अध्यापिका है ?

- (a) C
- (b) D
- (c) A
- (d) B

निम्नलिखित लेखांश को पढ़िए और उसके पश्चात् दिए गए 3 (तीन) प्रश्नों के उत्तर दीजिए :

किसी एक प्रस्तावित अभ्युपाय को लागू करने से पूर्व उस पर किए गए एक सर्वेक्षण में 2878 व्यक्तियों ने हिस्सा लिया जिनमें 1652 पुरुष थे। 1226 व्यक्तियों ने प्रस्ताव के विरुद्ध मत दिया, जिनमें से 796 पुरुष थे। 1425 व्यक्तियों ने प्रस्ताव के पक्ष में मत दिया। 196 स्त्रियाँ अनिर्णीत थीं।

60. कितनी स्त्रियों ने प्रस्ताव के पक्ष में मत दिया ?

- (a) 430
- (b) 600
- (c) 624
- (d) 640

61. कितने पुरुष अनिर्णीत थे ?

- (a) 31
- (b) 227
- (c) 426
- (d) 581

62. कितनी स्त्रियाँ प्रस्ताव के पक्ष में नहीं थीं ?

- (a) 430
- (b) 496
- (c) 586
- (d) 1226

63. किसी पंक्ति में, श्रीमान X सामने से 14वें स्थान पर हैं और श्रीमान Y अंत से 17वें स्थान पर हैं, जबकि श्रीमान Z, श्रीमान X और श्रीमान Y के ठीक मध्य में हैं। श्रीमान X यदि श्रीमान Y के आगे हैं और पंक्ति में कुल 48 व्यक्ति हैं, तो श्रीमान X और श्रीमान Z के बीच कितने व्यक्ति हैं ?

- (a) 6
- (b) 7
- (c) 8
- (d) 9

Directions for the following 9 (nine) items :

The following nine items (Questions 64 to 72) are based on three passages in English to test the comprehension of English language and therefore these items do not have Hindi version. Read each passage and answer the items that follow.

Passage-I

He walked several miles that day but could not get anything to eat or drink except some dry bread and some water, which he got from cottagers and farmers. As night fell, he slept under a haystack lying in a meadow. He felt frightened at first, for the wind blew awfully over the empty fields. He felt cold and hungry, and was feeling more lonely than he had ever felt before. He, however, soon fell asleep, being much tired with his long walk. When he got up next day, he was feeling terribly hungry so he purchased a loaf of bread with a few coins that he had.

64. When the night fell, he slept
- in the open field
 - under a pile of dry grass
 - in a farmer's cottage
 - under a tree
65. He soon fell asleep because
- he was exhausted
 - he was all alone
 - he had not slept for days
 - he was very frightened

66. With reference to the passage, consider the following statements :

- He was walking through the countryside.
- The cottagers and farmers gave him enough food so that he could sleep at night without feeling hungry.

Which of the statements given above is/are correct ?

- 1 only
- 2 only
- Both 1 and 2
- Neither 1 nor 2

Passage-II

I opened the bag and packed the boots in; and then, just as I was going to close it, a horrible idea occurred to me. Had I packed my toothbrush ? I don't know how it is, but I never do know whether I've packed my toothbrush.

My toothbrush is a thing that haunts me when I'm travelling, and makes my life a misery. I dream that I haven't packed it, and wake up in a cold perspiration, and get out of bed and hunt for it. And, in the morning, I pack it before I have used it, and it is always the last thing I turn out of the bag; and then I repack and forget it, and have to rush upstairs for it at the last moment and carry it to the railway station, wrapped up in my pocket-handkerchief.

निम्नलिखित 9 (नौ) प्रश्नांशों के लिए निर्देश :

निम्नलिखित 9 (नौ) प्रश्नांश (प्रश्नांश 64 से 72) अंग्रेजी के तीन लेखांशों पर आधारित हैं और अंग्रेजी भाषा के बोधन के परीक्षण के लिए हैं। अतः इन प्रश्नांशों का हिन्दी पाठ नहीं दिया जा रहा है। प्रत्येक लेखांश पढ़िए तथा निम्नलिखित प्रश्नांशों के उत्तर दीजिए।

Passage-I

He walked several miles that day but could not get anything to eat or drink except some dry bread and some water, which he got from cottagers and farmers. As night fell, he slept under a haystack lying in a meadow. He felt frightened at first, for the wind blew awfully over the empty fields. He felt cold and hungry, and was feeling more lonely than he had ever felt before. He, however, soon fell asleep, being much tired with his long walk. When he got up next day, he was feeling terribly hungry so he purchased a loaf of bread with a few coins that he had.

64. When the night fell, he slept
- in the open field
 - under a pile of dry grass
 - in a farmer's cottage
 - under a tree
65. He soon fell asleep because
- he was exhausted
 - he was all alone
 - he had not slept for days
 - he was very frightened

66. With reference to the passage, consider the following statements :

- He was walking through the countryside.
- The cottagers and farmers gave him enough food so that he could sleep at night without feeling hungry.

Which of the statements given above is/are correct ?

- 1 only
- 2 only
- Both 1 and 2
- Neither 1 nor 2

Passage-II

I opened the bag and packed the boots in; and then, just as I was going to close it, a horrible idea occurred to me. Had I packed my toothbrush ? I don't know how it is, but I never do know whether I've packed my toothbrush.

My toothbrush is a thing that haunts me when I'm travelling, and makes my life a misery. I dream that I haven't packed it, and wake up in a cold perspiration, and get out of bed and hunt for it. And, in the morning, I pack it before I have used it, and it is always the last thing I turn out of the bag; and then I repack and forget it, and have to rush upstairs for it at the last moment and carry it to the railway station, wrapped up in my pocket-handkerchief.

67. When he was going to close the bag, the idea that occurred to him was
- unpleasant
 - sad
 - fantastic
 - amusing
68. What makes his life miserable whenever he undertakes travelling ?
- Going to railway station
 - Forgetting the toothbrush
 - Packing his bag
 - Bad dreams
69. His toothbrush is finally
- in his bag
 - in his bed
 - in his handkerchief
 - lost
70. Female polar bears give birth during
- spring
 - summer
 - autumn
 - winter
71. Mother bear
- takes sides over cubs
 - lets the cubs fend for themselves
 - feeds only their favourites
 - sees that all cubs get an equal share
72. With reference to the passage, the following assumptions have been made :

- Polar bears fast as long as eight months due to non-availability of prey.
- Polar bears always give birth to triplets.

Which of the assumptions given above is/are valid ?

- 1 only
- 2 only
- Both 1 and 2
- Neither 1 nor 2

Passage-III

In spring, polar bear mothers emerge from dens with three month old cubs. The mother bear has fasted for as long as eight months but that does not stop the young from demanding full access to her remaining reserves. If there are triplets, the most persistent stands to gain an extra meal and it may have the meal at the expense of others. The smallest of the litter forfeits many meals to stronger siblings. Females are protective of their cubs but tend to ignore family rivalry over food. In 21 years of photographing polar bears, I've only once seen the smallest of triplets survive till autumn.

67. When he was going to close the bag, the idea that occurred to him was
- unpleasant
 - sad
 - fantastic
 - amusing
68. What makes his life miserable whenever he undertakes travelling ?
- Going to railway station
 - Forgetting the toothbrush
 - Packing his bag
 - Bad dreams
69. His toothbrush is finally
- in his bag
 - in his bed
 - in his handkerchief
 - lost
70. Female polar bears give birth during
- spring
 - summer
 - autumn
 - winter
71. Mother bear
- takes sides over cubs
 - lets the cubs fend for themselves
 - feeds only their favourites
 - sees that all cubs get an equal share
72. With reference to the passage, the following assumptions have been made :

- Polar bears fast as long as eight months due to non-availability of prey.
- Polar bears always give birth to triplets.

Which of the assumptions given above is/are valid ?

- 1 only
- 2 only
- Both 1 and 2
- Neither 1 nor 2

Passage-III

In spring, polar bear mothers emerge from dens with three month old cubs. The mother bear has fasted for as long as eight months but that does not stop the young from demanding full access to her remaining reserves. If there are triplets, the most persistent stands to gain an extra meal and it may have the meal at the expense of others. The smallest of the litter forfeits many meals to stronger siblings. Females are protective of their cubs but tend to ignore family rivalry over food. In 21 years of photographing polar bears, I've only once seen the smallest of triplets survive till autumn.

Directions for the following 8 (eight) items :

Given below are eight items. Each item describes a situation and is followed by four possible responses. Indicate the response you find most appropriate. Choose only one response for each item. The responses will be evaluated based on the level of appropriateness for the given situation.

Please attempt all the items. There is no penalty for wrong answers for these eight items.

73. You have been asked to give an explanation for not attending an important official meeting. Your immediate boss who has not informed you about the meeting is now putting pressure on you not to place an allegation against him/her. You would
- (a) send a written reply explaining the fact.
 - (b) seek an appointment with the top boss to explain the situation.
 - (c) admit your fault to save the situation.
 - (d) put the responsibility on the coordinator of the meeting for not informing.

74. A local thug (bad element) has started illegal construction on your vacant plot. He has refused your request to vacate and threatened you of dire consequences in case you do not sell the property at a cheap price to him. You would
- (a) sell the property at a cheap price to him.
 - (b) go to the police for necessary action.
 - (c) ask for help from your neighbours.
 - (d) negotiate with the goon to get a higher price.
75. You have to accomplish a very important task for your Headquarters within the next two days. Suddenly you meet with an accident. Your office insists that you complete the task. You would
- (a) ask for an extension of deadline.
 - (b) inform Headquarters of your inability to finish on time
 - (c) suggest alternate person to Headquarters who may do the needful.
 - (d) stay away till you recover.
76. You are an officer in-charge for providing basic medical facilities to the survivors of an earthquake affected area. Despite your best possible effort, people put allegations against you for making money out of the funds given for relief. You would
- (a) let an enquiry be set up to look into the matter.
 - (b) ask your senior to appoint some other person in your place.
 - (c) not pay attention to allegations.
 - (d) stop undertaking any initiative till the matter is resolved.

निम्नलिखित 8 (आठ) प्रश्नांशों के लिए निर्देश :

नीचे आठ प्रश्नांश दिए गए हैं। प्रत्येक प्रश्नांश में एक स्थिति का वर्णन है, जिसके पश्चात् उसके चार संभव उत्तर दिए गए हैं। जिस उत्तर को आप सर्वाधिक उपयुक्त मानते हैं, उसे आप अपने उत्तर के रूप में अंकित कीजिए। प्रत्येक प्रश्नांश के लिए केवल एक ही उत्तर चुनिए। उत्तरों का मूल्यांकन, दी गई स्थिति के लिए उपयुक्तता के स्तर के आधार पर किया जाएगा।

कृपया सभी प्रश्नांशों के उत्तर दीजिए। इन आठ प्रश्नांशों के लिए गलत उत्तरों के लिए कोई दंड नहीं है।

73. एक महत्त्वपूर्ण आधिकारिक बैठक में उपस्थित न होने के कारण आपसे इसका स्पष्टीकरण माँगा गया है। आपका/की आसन्न अधिकारी जिसने आपको इस बैठक की जानकारी नहीं दी थी अब आप पर यह दबाव डाल रहा/रही है कि आप इसका दोष उस पर नहीं डालें। ऐसे में आप क्या करेंगे ?
- (a) तथ्य की व्याख्या करते हुए अपना लिखित उत्तर भेजेंगे।
- (b) अपने सर्वोच्च अधिकारी को स्थिति से अवगत कराने के लिए उससे भेंट का समय लेंगे।
- (c) स्थिति को संभालने के लिए अपना दोष स्वीकार करेंगे।
- (d) बैठक के समन्वयक पर इसका दायित्व डाल देंगे कि उसने बैठक की जानकारी नहीं दी।

74. एक स्थानीय गुंडे ने आपकी खाली पड़ी ज़मीन पर अवैध निर्माण आरंभ कर दिया है। उसने ज़मीन खाली करने का आपका अनुरोध ठुकरा दिया है और आपको यह धमकी दे डाली है कि यदि आपने यह ज़मीन सस्ते दामों पर उसे नहीं बेची तो आपको भीषण परिणामों का सामना करना पड़ेगा। ऐसे में आप क्या करेंगे ?

- (a) अपनी ज़मीन सस्ते दामों पर उसे बेच देंगे।
- (b) आवश्यक कार्यवाही के लिए पुलिस के पास जाएँगे।
- (c) अपने पड़ोसियों से मदद माँगेंगे।
- (d) उस गुंडे से और अधिक कीमत पाने के लिए उससे बातचीत करेंगे।

75. अगले दो दिनों में अपने मुख्यालय के लिए आपको एक अति महत्त्वपूर्ण कार्य पूरा करना है। अचानक ही आप दुर्घटनाग्रस्त हो जाते हैं। आपका कार्यालय आप पर यह ज़ोर डाल रहा है कि आप कार्य को पूरा करें। ऐसे में आप क्या करेंगे ?

- (a) काम पूरा करने की अंतिम तिथि आगे बढ़ाने की अनुमति माँगेंगे।
- (b) अपने मुख्यालय को सूचित करेंगे कि आप समय से कार्य पूरा कर पाने में असमर्थ हैं।
- (c) अपने मुख्यालय को एक वैकल्पिक व्यक्ति का नाम सुझाएँगे जो कार्य पूरा कर सकता है।
- (d) ठीक होने तक अलग बने रहेंगे।

76. किसी एक भूकंप प्रभावित क्षेत्र में भूकंप के बाद जीवित बचे लोगों को मूलभूत चिकित्सा सुविधाएँ प्रदान करने के लिए आपको प्रभारी अधिकारी नियुक्त किया गया है। आपकी हर संभव कोशिश के बावजूद, लोग आपके ऊपर यह आरोप लगा रहे हैं कि आप राहत के लिए दी गई राशि से पैसे बना रहे हैं। ऐसे में आप क्या करेंगे ?

- (a) आप चाहेंगे कि इस सम्बन्ध में जाँच-पड़ताल प्रारंभ की जाए।
- (b) अपने वरिष्ठ अधिकारी से निवेदन करेंगे कि वे आपके स्थान पर किसी दूसरे व्यक्ति को नियुक्त कर दें।
- (c) इन आरोपों पर कोई ध्यान नहीं देंगे।
- (d) जब तक मामला सुलट नहीं जाता कार्य में आगे कोई पहल नहीं करेंगे।

77. You have been made responsible to hire boats at a short notice to be used for an area under flood. On seeing the price mentioned by the boat owners you found that the lowest price was approximately three times more than the approved rate of the Government. You would
- reject the proposal and call for a fresh price.
 - accept the lowest price.
 - refer the matter to the Government and wait.
 - threaten the boat owners about a possible cancellation of the licence.
78. You are the officer-in-charge of a village administering distribution of vaccine in an isolated epidemic hit village, and you are left with only one vaccine. There is a requirement of that vaccine from the Gram Pradhan and also a poor villager. You are being pressurised by the Gram Pradhan to issue the vaccine to him. You would
- initiate the procedure to expedite the next supply without issuing the vaccine to either.
 - arrange vaccine for the poor villager from the distributor of another area.
 - ask both to approach a doctor and get an input about the urgency.
 - arrange vaccine for the Gram Pradhan from the distributor of another area.
79. You have taken up a project to create night shelters for homeless people during the winter season. Within a week of establishing the shelters, you have received complaints from the residents of the area about the increase in theft cases with a demand to remove the shelters. You would
- ask them to lodge a written complaint in the police station.
 - assure residents of an enquiry into the matter.
 - ask residents to consider the humanitarian effort made.
 - continue with the project and ignore their complaint.
80. You, as an administrative authority, have been approached, by the daughter-in-law of an influential person regarding harassment by her in-laws on account of insufficient dowry. Her parents are not able to approach you because of social pressures. You would
- call the in-laws for an explanation.
 - counsel the lady to adjust, given such a circumstance.
 - take action after her parents approach you.
 - ask her to lodge a complaint with the police.

77. एक बाढ़-पीड़ित क्षेत्र में आपको अल्प सूचना पर नौकाएँ भाड़े पर लेने का दायित्व दिया गया है। नौका-मालिकों द्वारा बताई गई कीमतों को देखने पर आप पाते हैं कि न्यूनतम कीमत सरकार की अनुमोदित दर से लगभग तीन गुना अधिक है। ऐसे में आप क्या करेंगे ?
- (a) उनके प्रस्ताव को रद्द कर नई कीमतें मंगवाएँगे।
- (b) न्यूनतम कीमत को स्वीकार कर लेंगे।
- (c) मामले को सरकार के पास भेज देंगे और प्रतीक्षा करेंगे।
- (d) नौका-मालिकों को धमकी देंगे कि उनका लाइसेंस रद्द हो सकता है।
78. एक अकेले महामारी-पीड़ित गाँव में आप रोग-निरोधक टीके का वितरण कराने वाले प्रभारी अधिकारी हैं और आपके पास केवल एक ही रोग-निरोधक टीका बचा हुआ है। इस टीके की ग्राम-प्रधान को और उसी गाँव के एक निर्धन को भी ज़रूरत है। आप पर यह दबाव बना हुआ है कि आप यह टीका ग्राम-प्रधान को दे दें। ऐसे में आप क्या करेंगे ?
- (a) दोनों को ही टीका न देकर आप टीके की अगली खेप की पूर्ति शीघ्र-अतिशीघ्र प्राप्त करने के लिए अनिवार्य कार्यवाही शुरू कर देंगे।
- (b) किसी दूसरे क्षेत्र के वितरक से गाँव के उस निर्धन के लिए टीके की व्यवस्था करेंगे।
- (c) दोनों को कहेंगे कि डॉक्टर से मिलें और टीके की अत्यावश्यकता के बारे में उसकी सलाह लेकर आएँ।
- (d) किसी दूसरे क्षेत्र के वितरक से ग्राम-प्रधान के लिए टीके की व्यवस्था करेंगे।
79. आपने, शीत ऋतु में बेघर लोगों के लिए रैन-बसेरे बनाने की एक परियोजना अपने हाथों में ली है। इन रैन-बसेरों को स्थापित करने के एक सप्ताह के भीतर ही, आपको उस क्षेत्र के निवासियों से चोरियों के मामले बढ़ने की शिकायतों के साथ यह माँग प्राप्त हुई है कि रैन-बसेरे हटा दिए जाएँ। ऐसे में आप क्या करेंगे ?
- (a) आप निवासियों से कहेंगे कि वे इस मामले में पुलिस स्टेशन पर अपनी लिखित शिकायत दर्ज करें।
- (b) आप निवासियों को यह विश्वास दिलाएँगे कि मामले की जाँच-पड़ताल की जाएगी।
- (c) आप निवासियों से कहेंगे कि वे किए गए मानवतावादी प्रयास को समझें।
- (d) आप निवासियों की शिकायत को अनदेखा कर परियोजना को जारी रखेंगे।
80. एक प्रभावशाली व्यक्ति की पुत्रवधू आपके पास, आपके प्रशासनिक प्राधिकारी होने के नाते, यह शिकायत लेकर आती है कि उसके ससुराल वाले उसे अपर्याप्त दहेज के लिए तंग कर रहे हैं। उसके माता-पिता सामाजिक दबावों के कारण आपके पास नहीं आ पा रहे हैं। ऐसे में आप क्या करेंगे ?
- (a) आप उसके ससुराल वालों को बुलाकर उनसे स्पष्टीकरण माँगेंगे।
- (b) आप उस स्त्री को यह सलाह देंगे कि परिस्थितियों को देखते हुए बेहतर होगा कि वह स्थिति से समझौता कर ले।
- (c) आप उसके माता-पिता के आपके पास आने पर ही कार्यवाही करेंगे।
- (d) आप उस स्त्री को यह सलाह देंगे कि वह पुलिस के पास अपनी शिकायत दर्ज करे।

SPACE FOR ROUGH WORK

कच्चे काम के लिए जगह

SPACE FOR ROUGH WORK

कच्चे काम के लिए जगह

SPACE FOR ROUGH WORK

कच्चे काम के लिए जगह

SPACE FOR ROUGH WORK

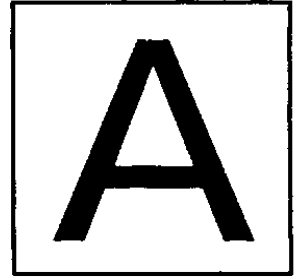
कच्चे काम के लिए जगह

जब तक आपको यह परीक्षण पुस्तिका खोलने को न कहा जाए तब तक न खोलें

टी.बी.सी. : P-PFC-L-CGJB

परीक्षण पुस्तिका अनुक्रम

परीक्षण पुस्तिका
सामान्य अध्ययन
प्रश्न पत्र - II



समय : दो घण्टे

पूर्णांक : 200

अनुदेश

1. परीक्षा प्रारम्भ होने के तुरन्त बाद, आप इस परीक्षण पुस्तिका की पड़ताल अवश्य कर लें कि इसमें कोई बिना छपा, फटा या छूटा हुआ पृष्ठ अथवा प्रश्नांश आदि न हो। यदि ऐसा है, तो इसे सही परीक्षण पुस्तिका से बदल लीजिए।
2. उत्तर-पत्रक में सही स्थान पर परीक्षण पुस्तिका अनुक्रम A, B, C या D यथास्थिति स्पष्ट रूप से कूटबद्ध कीजिए।
3. इस परीक्षण पुस्तिका पर साथ में दिए गए कोष्ठक में आपको अपना अनुक्रमांक लिखना है। परीक्षण पुस्तिका पर **और कुछ न लिखें**।
4. इस परीक्षण पुस्तिका में 80 प्रश्नांश (प्रश्न) दिए गए हैं। प्रत्येक प्रश्नांश हिन्दी और अंग्रेजी दोनों में छपा है सिवाय उन प्रश्नों के जो अंग्रेजी भाषा बोधन के हैं और वे केवल अंग्रेजी में हैं। प्रत्येक प्रश्नांश में चार प्रत्युत्तर (उत्तर) दिए गए हैं। इनमें से एक प्रत्युत्तर को चुन लें जिसे आप उत्तर-पत्रक पर अंकित करना चाहते हैं। यदि आपको ऐसा लगे कि एक से अधिक प्रत्युत्तर सही हैं, तो उस प्रत्युत्तर को अंकित करें जो आपको सर्वोत्तम लगे। प्रत्येक प्रश्नांश के लिए **केवल एक ही** प्रत्युत्तर चुनना है।
5. आपको अपने सभी प्रत्युत्तर अलग से दिए गए उत्तर-पत्रक पर ही अंकित करने हैं। उत्तर-पत्रक में दिए गए निर्देश देखिए।
6. सभी प्रश्नांशों के अंक समान हैं।
7. इससे पहले कि आप परीक्षण पुस्तिका के विभिन्न प्रश्नांशों के प्रत्युत्तर उत्तर-पत्रक पर अंकित करना शुरू करें, आपको प्रवेश प्रमाण पत्र के साथ प्रेषित अनुदेशों के अनुसार कुछ विवरण उत्तर-पत्रक में देने हैं।
8. आप अपने सभी प्रत्युत्तरों को उत्तर-पत्रक में भरने के बाद तथा परीक्षा के समापन पर **केवल उत्तर-पत्रक** अधीक्षक को सौंप दें। आपको अपने साथ परीक्षण पुस्तिका ले जाने की अनुमति है।
9. कच्चे काम के लिए पत्रक परीक्षण पुस्तिका के अंत में संलग्न हैं।
10. गलत उत्तरों के लिए दण्ड :
प्रश्न पत्र में उम्मीदवार द्वारा दिए गए गलत उत्तरों के लिए दंड दिया जाएगा, सिवाय प्रश्न 73 से 80 तक के, जिनके लिए गलत उत्तरों के लिए कोई दंड नहीं है।
(i) प्रत्येक प्रश्न के लिए चार वैकल्पिक उत्तर हैं, उम्मीदवार द्वारा प्रत्येक उस प्रश्न के लिए, जिसके लिए दंड है, दिए गए एक गलत उत्तर के लिए प्रश्न हेतु नियत किए गए अंकों का एक-तिहाई दंड के रूप में काटा जाएगा।
(ii) यदि कोई उम्मीदवार एक से अधिक उत्तर देता है, तो इसे गलत उत्तर माना जाएगा, यद्यपि दिए गए उत्तरों में से एक उत्तर सही होता है, फिर भी उस प्रश्न के लिए उपर्युक्तानुसार ही, उसी तरह का दंड दिया जाएगा, यदि उसके लिए दंड है।
(iii) यदि उम्मीदवार द्वारा कोई प्रश्न हल नहीं किया जाता है, अर्थात् उम्मीदवार द्वारा उत्तर नहीं दिया जाता है, तो उस प्रश्न के लिए कोई दंड नहीं दिया जाएगा।

जब तक आपको यह परीक्षण पुस्तिका खोलने को न कहा जाए तब तक न खोलें

Note : English version of the instructions is printed on the front cover of this Booklet.